



# الفطة الاستثمارية التنموية

## لتجمعات منطقة المشاريق

### (وسط الضفة الغربية)

كانون الأول  
٢٠١٣

الخطة الاستثمارية التنموية لتجمعات منطقة المشاريق (وسط الضفة الغربية)

إعداد: مركز تطوير المؤسسات الأهلية الفلسطينية (NDC)

معد الدراسة: باسم مكحول

جمع المعلومات: رضا الزوربا

التنسيق الفني: شركة جادرنيا للخدمات الدعائية والإعلان

حقوق الطبع والنشر محفوظة © ٢٠١٣ مركز تطوير المؤسسات الأهلية الفلسطينية (NDC)

مكتب غزة

ص. ب. ٥٠١٨ - غزة - فلسطين

غزة - الرمال - شارع الرشيد - مقابل فندق

فلسطين

عمارة الهيثم ٣ - الطابق الأرضي

هاتف: ٢٨٢٨٩٩٩ ٨ ٩٧٠+

فاكس: ٢٨٤٩٩٢١ ٨ ٩٧٠+

الموقع الإلكتروني: [www.ndc.ps](http://www.ndc.ps)

المكتب الرئيسي

ص. ب. ٢١٧٣ - رام الله - فلسطين

الرام - شارع القدس رام الله

عمارة مجاهد ط ٣

هاتف: ٢٣٤٧٧٧١ ٢ ٩٧٠+

فاكس: ٢٣٤٧٧٧٦ ٢ ٩٧٠+

البريد الإلكتروني: [info@ndc.ps](mailto:info@ndc.ps)

## شكر وتقدير

هدفت هذه الدراسة بشكل عام إلى إعداد خطة إستثمارية لمنطقة المشاريق في وسط الضفة الغربية. من خلال حصر الاحتياجات من المشاريع التنموية والمجتمعية لتطوير القرى والتجمعات في هذه المنطقة والتي تشمل القرى التالية: مردة، ياسوف، سكاكا، اللبن - عمورية، الساوية، قبلان، يتما، تلفيت، قصره، جوريش، قريوت، وجالود.

كما هدفت الدراسة إلى:

١. تحديد المشاريع التطويرية والمجتمعية، من خلال تحديد الإحتياجات والأولويات.
٢. تقدير تكلفة تنفيذ هذه المشاريع.
٣. تحديد الجهات ذات العلاقة بتنفيذ المشاريع من مؤسسات حكومية ومؤسسات أهلية.
٤. تحديد الدور الذي يمكن أن يقوم به مركز تطوير المؤسسات الأهلية.
٥. استعراض عوامل المخاطر التي قد تعترض تنفيذ هذه المشاريع وآلية الحد من أثارها السلبية.
٦. الخروج بتوصيات عملية للبدء بتنفيذ الخطة.

ومن المتوقع أن يعمل تنفيذ المشاريع المقترحة في الخطة على تعزيز صمود أهالي تجمعات منطقة المشاريق في وجه الهجمة الاستيطانية التي تتعرض لها المنطقة.

ويتوجه مركز تطوير المؤسسات الأهلية الفلسطينية (NDC) بالشكر الجزيل من الوكالة الفرنسية للتنمية (AFD) التي قدمت التمويل اللازم لتنفيذ هذه الدراسة كجزء من تمويلها لمشروع المؤسسات الأهلية الفلسطينية الرابع بالشراكة مع البنك الدولي.

كما نتوجه بالشكر للباحث باسم مكحول معد الدراسة، ورضا الزوريا مساعد الباحث، لما بذلوه من وقت وجهد ومتابعة حتى اخراج هذه الخطة بشكلها النهائي.

كما لا يفوتنا تقديم الشكر الخاص لرؤساء واعضاء المجالس البلدية والقروية لهذه التجمعات والتي ساهمت في المشاركة في ورشات العمل الخاصة بالخطة وفي توفير المعلومات والملاحظات والمداخلات المهمة والتي اثرت وأغنت هذه الخطة. والشكر الجزيل موصول لممثلي القطاع العام والخاص والجهات المانحة التي شاركت في اي من ورشات العمل خلال اعداد هذه الدراسة او قدمت الملاحظات والمداخلات المهمة.

كما نخص بالشكر أيضاً الزملاء في مركز تطوير، اريج دعبس مديرة دائرة التطوير القطاعي، وباسمة بشير منسقة الأبحاث وجميع طاقم المركز لدورهم الداعم والمساند في اعداد واخراج هذه الدراسة.

غسان كسابرة

مدير مركز تطوير المؤسسات الأهلية الفلسطينية





## قائمة المحتويات

٧	..... مقدمة
٧	..... لمحة عن مركز تطوير
٨	..... خلفية الدراسة
٨	..... المنطقة (ج)
٩	..... التجمعات المحلية في منطقة المشاريع
٩	..... اهتمام السلطة الوطنية الفلسطينية
١٠	..... تجارب وخبرات مركز تطوير في العمل بالمناطق المصنفة (ج)
١٠	..... الأهداف العامة للدراسة
١٢	..... ملخص
١٢	..... الرؤية التنموية لمنطقة المشاريع
١٢	..... أهداف الخطة ومنهجيتها
١٣	..... المخاطر والتحديات وآلية الحد من أثارها السلبية
.....	
١٥	..... الفصل الأول: لمحة عن منطقة المشاريع وتجمعاتها
١٦	..... الموقع والديموغرافيا
١٨	..... الخدمات الاساسية
١٨	..... المؤسسات الأهلية النشطة في تجمعات المشاريع
٢١	..... الرؤية التنموية لمنطقة المشاريع
.....	
٢٣	..... الفصل الثاني: أهداف الخطة الاستثمارية التنموية ومنهجيتها
٢٤	..... أهداف الخطة الاستثمارية
٢٤	..... منهجية الخطة الاستثمارية
.....	
٢٧	..... الفصل الثالث: الخطة الاستثمارية لكل تجمع على انفراد
٢٨	..... الخطة الاستثمارية للساوية
٣٢	..... الخطة الاستثمارية للبن الشرقية وعمورية
٣٦	..... الخطة الاستثمارية لتلفيت
٤٠	..... الخطة الاستثمارية لجالود
٤٤	..... الخطة الاستثمارية لجوريش



٤٧	..... الخطة الاستثمارية لسكاكا
٥١	..... الخطة الاستثمارية لقبلان
٥٥	..... الخطة الاستثمارية لقريوت
٥٩	..... الخطة الاستثمارية لقصرة
٦٤	..... الخطة الاستثمارية لمردا
٦٨	..... الخطة الاستثمارية لياسوف
٧٢	..... الخطة الاستثمارية ليتما

٧٧	..... الفصل الرابع: المشاريع المشتركة
٧٨	..... أولاً: مشاريع المرافق العامة والبنية التحتية
٧٩	..... ثانياً: المشاريع المجتمعية المشتركة

٨٣	..... الفصل الخامس: المخاطر والتحديات وآلية الحد من أثارها السلبية
٨٥	..... الفصل السادس: الدور المتوقع من مركز تطوير المؤسسات الأهلية
٨٧	..... الفصل السابع: التوصيات والخطوات القادمة لتنفيذ الخطة

٩١	..... قائمة المراجع
----	---------------------

٩٣	..... ملاحق الدراسة:
٩٤	..... قائمة مقابلات مع ممثلي المجالس البلدية والمحلية
٩٦	..... قائمة مقابلات مسئولى الجهات الرسمية والأهلية ذات العلاقة ....
٩٧	..... المشاريع التطويرية المقترحة لكل تجمع على انفراد وتكلفتها ....

## مقدمة

### لمحة عن مركز تطوير

مركز تطوير المؤسسات الأهلية الفلسطينية (NDC) هو مؤسسة فلسطينية ريادية غير ربحية تعمل على تمكين المؤسسات الأهلية الفلسطينية من أجل تقديم الخدمات الحيوية بشكل أفضل للفلسطينيين الذين يعيشون في الضفة الغربية وقطاع غزة. وخاصة الفئات الفقيرة والمهمشة. يعمل مركز تطوير بالشراكة مع المؤسسات الأهلية الفلسطينية الريادية. والاتحادات والشبكات على جنييد التمويل الذي تقدمه الجهات المانحة من أجل توفير مزيج فريد من المنح المباشرة وبرامج بناء القدرات التي تعزز كفاءة المؤسسات الأهلية الفلسطينية واعتمادها على ذاتها واستدامتها.

يدعم مركز تطوير تحقيق قدر أكبر من الشفافية والمحاسبة والمصادقية من خلال تبني واستخدام الممارسات المالية والإدارية بشكل مهني. وتعزيز التنسيق في كافة القطاعات وتبادل أفضل الممارسات والخبرات ضمن برامجه وعبر بوابته الإلكترونية "مصادر" (www.masader.ps).

يتمتع مركز تطوير بوضع فريد للعمل يمكنه من العمل كجسم إداري للهيئات والوكالات التي تسعى إلى تطبيق البرامج في كافة أنحاء الضفة الغربية وقطاع غزة. يوجد لدى مركز تطوير خبرة تزيد عن ١٤ عاماً في إدارة ومراقبة التمويل. وتنفيذ برامج ومشاريع التنمية. كما يتمتع بقيمة إضافية في مجال بناء القدرات التنظيمية.

يوفر مركز تطوير مزيجاً فريداً من المنح المباشرة للمؤسسات الأهلية من أجل مساعدتها على أداء عملها بجودة عالية ومتطورة وبتناجج موجهة بشكل أفضل. يستخدم مركز تطوير مختلف أشكال المنح من أجل السماح للمؤسسات الأهلية ذات القدرات والإمكانيات المتعددة التركيز على القطاعات والمجاور والمواضيع التي تتميز فيها. وقد جرى توجيه تمويل مشروع المؤسسات الأهلية الفلسطينية الرابع نحو قطاع المؤسسات الأهلية على شكل اتفاقية تمويل مع الوكالة الفرنسية للتنمية. والبنك الدولي ببلغ إجمالي مقداره ٨ مليون دولار على مدى ثلاث سنوات ونصف.

يسعى برنامج الدعم القطاعي في مركز تطوير إلى تطوير قطاع المؤسسات الأهلية بأكمله. كي يصبح أكثر جأوباً وشفافيةً ومحاسبةً جأه المجتمعات المحلية الفلسطينية. وجأه الجهات المانحة عن طريق إرساء المعايير والمقاييس. وتعزيز التعاون ضمن القطاع ومن خلال بحوث وتخطيط السياسات الإستراتيجية.

يعمل مركز تطوير كجسم إداري للبرنامج المسؤول عن توجيه تمويل الجهات المانحة. ودعم المبادرات المنسقة والمبادرات المشتركة لبناء القدرات. وتعزيز الحوار المتعلق بالسياسات العامة للمؤسسات الأهلية التي تعمل على تعزيز وحماية حقوق الإنسان والحكم الصالح في الضفة الغربية وقطاع غزة.



## خلفية الدراسة

يتكون برنامج التطوير القطاعي ضمن برنامج المؤسسات الفلسطينية الأهلية الرابع من ثلاثة بنود فرعية وهي: (أ) تطبيق مدونة سلوك المؤسسات الأهلية الفلسطينية، (ب) التنسيق بين المؤسسات الأهلية وتبادل المعلومات، و(ج) السياسات والبحوث. وضمن البند الفرعي الثالث، تم تخصيص جزء من التمويل لإعداد وتطوير هذه الخطة الاستثمارية لمنطقة المشاريق الواقعة في وسط الضفة الغربية، شاملة برامج ونشاطات وتدخلات محددة والتي يمكن القيام بها من قبل المؤسسات الأهلية بالتعاون والشراكة الوثيقة مع شركاء التنمية ذوي الصلة (السلطات والهيئات المحلية، الوزارات ذات العلاقة والقطاع الخاص) بشكل ينسجم ويتطابق مع الاحتياجات التي تحظى بالأولوية والتي جرى تحديدها ضمن الدراسة التي أعدها معهد بحوث السياسات الاقتصادية الفلسطيني (ماس) في العام ٢٠١٠ لصالح مركز المعلومات التابع لوزارة شؤون الجدار والاستيطان في الحكومة السابقة.

## المنطقة (ج)

بموجب اتفاقيات أوسلو المرحلية والتي تفاوض الفلسطينيون والإسرائيليون عليها في منتصف التسعينيات، تم تقسيم الأرض في الضفة الغربية إلى ثلاث مناطق: منطقة (أ)، ومنطقة (ب)، ومنطقة (ج). في المنطقة (أ) تكون السيطرة الكاملة للسلطة الفلسطينية على الشؤون المدنية والأمنية، وفي المنطقة (ب) تتولى السلطة الفلسطينية بالمثل إدارة الشؤون المدنية لكنها تتقاسم السيطرة الأمنية عليها مع إسرائيل، وفي المنطقة (ج) تتولى إسرائيل مسؤولية معظم السلطات الإدارية والسيطرة الكاملة على الأمن. ولقد اعتبر هذا الترتيب مؤقتاً في انتظار التوصل إلى اتفاق الوضع النهائي بشأن إقامة الدولة الفلسطينية.

وتشكل المنطقة (ج) حوالي ٦٠ بالمائة من الضفة الغربية، حيث تحتفظ إسرائيل بالسيطرة على الأمن وأيضاً على المجالات والنواحي المتعلقة بالبناء والتخطيط. وتشير التقديرات إلى أن هناك حوالي ١٥٠,٠٠٠ فلسطيني يعيشون في هذه المنطقة بما في ذلك ٢٧,٥٠٠ من البدو وآخرين من يعملون في رعي الماشية.

وقد أفاد مكتب الأمم المتحدة لتنسيق الشؤون الإنسانية (OCHA) طبقاً لما ورد في التقرير الصادر عنه بعنوان "التهجير وفقدان الأمن في المنطقة (ج) في شهر آب ٢٠٠٨، انه بالإضافة إلى أهميتها بالنسبة للذين يقيمون داخل حدودها، تحتوي المنطقة (ج) على احتياطي الأراضي الذي يعتبر حيويًا بالنسبة لديمومة واستمرارية الدولة الفلسطينية المستقبلية، وتضم المساحة الوحيدة المتوفرة والضرورية لتوسع المراكز السكانية الفلسطينية بالإضافة إلى احتوائها للجزء الأكبر من الأراضي الفلسطينية الصالحة للزراعة والرعي.

وأفاد التقرير أعلاه أن القيود المفروضة على الحصول على التعليم والمياه والخدمات الصحية سائدة ومنتشرة بشكل واسع في المنطقة (ج). ويعتبر نقص البنية التحتية للخدمات العامة أحد القيود الرئيسية بسبب الإجراءات الصارمة المتعلقة بالتخطيط والحصول على التصاريح. وتشمل العوامل الأخرى والتي من ضمنها المعوقات المتعلقة بالإغلاق، والقيود المفروضة على التنقل والحركة، وشح المياه والعنف الذي يمارسه المستوطنين.

من الجدير بالذكر، أن سنوات الإهمال قد تركت الناس الذين يعيشون في المنطقة (ج) في وضع يائس ومعزول عن المناطق الأخرى للضفة الغربية، وتعرضها للتهديد بالتهجير بشكل كبير. ويساهم الذين يغادرون هذه المناطق في زيادة أعداد فقراء المناطق الحضرية الذين يعتمدون على المعونات في البلدات





المجاورة. مع ذلك، يستمر الناس في العيش بالمنطقة (ج)، رغم الصعوبات القاسية التي تواجه الرعي أو الزراعة الضرورية للبقاء والحياة في المنطقة (ج) على اعتبار أنها البديل الوحيد للعيش.

## التجمعات المحلية في منطقة المشاريق

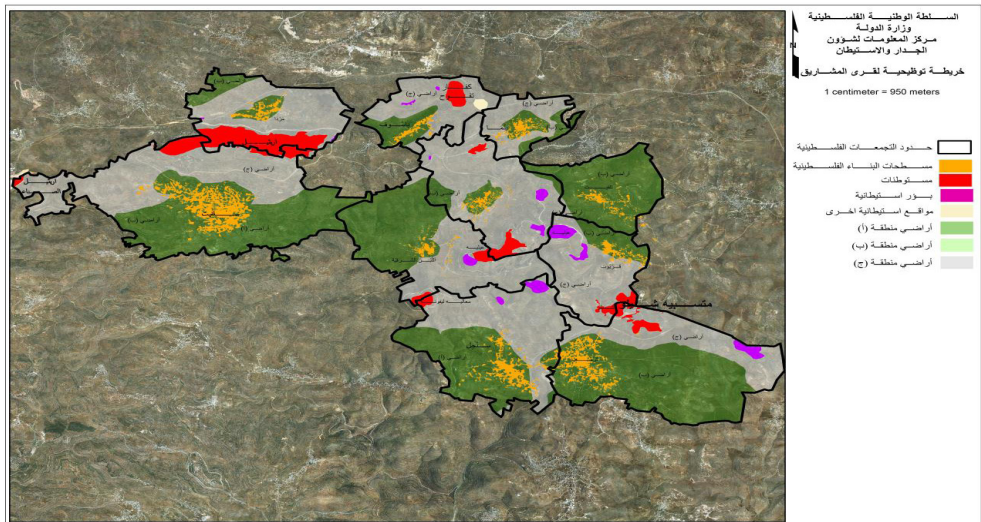
تتكون منطقة المشاريق التي تقع في قلب الضفة الغربية من ١٠ تجمعات محلية طبقاً لتصنيف وزارة الدولة لشؤون الجدار والاستيطان السابقة، وعلى وجه التحديد: سلفيت، ياسوف، مردا، قريوت، تلفيت، يتما، اللبنة الشرقية، الساوية، سنجل، وترمسعيا، وتشمل التجمعات المحلية الأخرى التي تعتبر جزءاً من هذه المنطقة: قبلان، جوريش، قصره، جالود، عمورية، وسكاكا. تصنف نسبة كبيرة من الأراضي في منطقة المشاريق كمنطقة (ج). (انظر الخارطة ١). ويعيش حوالي ٣٢,٠٠٠ نسمة في هذه التجمعات المحلية على مساحة تقدر بـ ٩٦,٦٨٠ دونم.

تتمتع المنطقة بأهمية جغرافية حيوية لأنها تربط شمال الضفة الغربية بجنوبها، ولكونها تتعرض لتهديدات ومخاطر جسيمة بسبب النشاطات الإسرائيلية المستمرة والمتواصلة التي تسعى إلى عزل التجمعات المحلية وعرقلة تكاملها الجغرافي. بعض التجمعات المحلية ضمن هذه المنطقة محاطة تماماً بالمستوطنات، أو منعزلة عن بيئتها الطبيعية بسبب التوسع الاستيطاني في أراضيها.

## اهتمام السلطة الوطنية الفلسطينية

أولت السلطة الوطنية الفلسطينية عنايةً واهتماماً كبيرين لهذه المنطقة بسبب موقعها الجغرافي الحيوي وبسبب الأخطار والتهديدات والآثار المباشرة للنشاطات الاستيطانية. ويعكف مركز المعلومات تحت وزارة شؤون الجدار والاستيطان في الحكومة السابقة، حالياً على وضع اللمسات النهائية للدراسة التفصيلية للمنطقة بهدف دعم الناس في مواجهة التحديات الجسيمة، وبشكل يواكب نشاطات التخطيط المتسارعة في المنطقة (ج) من أجل الحفاظ على الحقوق الفلسطينية هناك.

كما تأكدت الحاجة إلى مثل هذه الخطة الاستثمارية في الاجتماع الذي عقد بتاريخ ٨ تشرين ثاني ٢٠١٢، بين مركز تطوير وفريق مركز المعلومات في وزارة شؤون الجدار والاستيطان للحكومة السابقة (الملحقة حالياً بوزارة الحكم المحلي). وتأتي هذه الدراسة ضمن هذا العمل، وبشكل يستكمل خطط التنمية الحكومية.



الخارطة (١): حدود منطقة المشاريق وسط الضفة الغربية

## تجارب وخبرات مركز تطوير في العمل بالمناطق المصنفة (ج).

أولى مركز تطوير. وكجزء من مهمته واختصاصاته على اعتبار انه آلية فلسطينية مستدامة لتقديم الدعم لقطاع المؤسسات الأهلية بغية توفير خدمات نوعية خصوصا للفئات الفقيرة والمهمشة. عناية واهتماما خاصا للنشاطات والتدخلات والبرامج في المنطقة (ج). أطلق مركز تطوير في عام ٢٠١١ ضمن مشروع المؤسسات الأهلية الفلسطينية الرابع الممول بشكل مشترك. مشروعاً رئيسياً ومهما من خلال التعاون والتنسيق الوثيق مع وزارة الدولة لشؤون الجدار والاستيطان. والقنصلية الفرنسية. والوكالة الفرنسية للتنمية من أجل إعادة تأهيل ١٣ منزلاً في خربة بيت سكاريا بمحافظة بيت لحم. بهدف دعم مواطنيها للبقاء في منازلهم.

يحيط بخربة بيت سكاريا ما يطلق عليه ”مجمع غوش عتصيون الاستيطاني“ الذي يتكون من ١٢ مستوطنة. ومعسكر حربي ومكاتب للإدارة المدنية. يعيش حوالي ٦٠٠ شخص في القرية التي تمتد على مساحة تقدر بـ ٦,٠٠٠ دومت. يوجد في القرية مسجد صغير ومدرسة ابتدائية واحدة تضم ٥٠ طالبا يدرسون فيها لغاية الصف السابع. حيث يتسرب الطلاب من المدرسة بعد ذلك أو يواصلوا في بعض الحالات تعليمهم في القرى المجاورة. هناك حوالي ٥٠ منزلاً في هذا التجمع المحلي. يتصل ٤٧ منها بشبكة المياه. تواصل وزارة الدولة العمل من أجل ربط بقية المنازل بشبكة المياه وكذلك بشبكة الكهرباء. عملت القليل من المؤسسات في القرية. وهي على وجه التحديد. جمعية الشبان المسيحية. التي وفرت التدريب للنساء. كما نفذت مشروعاً لإعادة تأهيل الأراضي. بالإضافة إلى الهلال الأحمر الذي قدم المساعدات الإنسانية للمقيمين.

بالرغم من أن الأولوية الرئيسية بالنسبة للمجتمع المحلي هو إعادة تأهيل المنازل. إلا أن مركز تطوير أقرح القيام بتدخلات ونشاطات متكاملة بشكل أكبر عن طريق إضافة بند تمكين المرأة لنشاطات إعادة تأهيل المنازل. لا يزال العمل جارياً في هذا المشروع الرئيسي من خلال المؤسسات الأهلية بشكل ينسجم ويتطابق مع اختصاصات مركز تطوير.

يأمل المركز من خلال هذه الدراسة وبناء على النتائج التي تمخضت عنها. وطبقاً للمشروع الرئيسي الذي ينفذه مركز تطوير في بيت سكاريا. بتنفيذ وتوسعة الأنواع الأخرى من النشاطات والتدخلات في منطقة المشاريق.

## الأهداف العامة للدراسة

تهدف الدراسة إلى المساهمة نحو رسم وتطوير رؤية تنموية اجتماعية - اقتصادية شاملة لمنطقة المشاريق. بحيث تدعم مواطنيها وتساندهم في سبيل البقاء والتشبث بأراضيهم. ودعم الجهود المنسقة بين كافة شركاء التنمية في هذا الصدد.

تتضمن الدراسة بشكل رئيسي خطة استثمار تفصيلية شاملة للتجمعات المحلية في منطقة المشاريق بما في ذلك تدخلات وبرامج مرتبة حسب الأولوية. ويمكن تنفيذها من قبل المؤسسات الأهلية بالتعاون والتنسيق مع كافة شركاء التنمية (سلطات وهيئات الحكم المحلي. المؤسسات الدولية غير الحكومية. الوزارات. الجهات المانحة. والقطاع الخاص).



نأمل أن تستخدم خطة الاستثمار كوثيقة مرجعية يستأنس بها صناع القرار عند القيام بالنشاطات والتدخلات التنموية الاجتماعية- الاقتصادية في المنطقة بناء على الأولويات التي جرى تحديدها. فيما يلي المجتمعات المحلية المشمولة في خطة الاستثمار هذه:

١. ياسوف
٢. مردا
٣. قريوت
٤. تليفيت
٥. يتما
٦. اللبن الشرقية
٧. الساوية
٨. قبلان
٩. جوريش
١٠. قصرة
١١. جالود
١٢. عمورية
١٣. اسكاكا



## ملخص

### الرؤية التنموية لمنطقة المشاريق

هنالك اجماع بين صانعي القرار الرسمي والمؤسسات الأهلية والمجتمعية على أهمية منطقة المشاريق (والتي يقدر عدد سكانها بناء على تقديرات السكان للجهاز المركزي للإحصاء الفلسطيني بحوالي ٣٥ الف نسمة حتى نهاية عام ٢٠١٣) من حيث ضمان التواصل الجغرافي للدولة الفلسطينية العتيدة. وتعرض المنطقة لهجمة استيطانية شرسة تهدد بتهجير سكانها. وما تعانيه من تهيش رسمي يتمثل في ضعف الاهتمام بالمنطقة وضعف الخدمات العامة المتوفرة فيها.

وارتكزت الخطة الاستثمارية التنموية لمنطقة المشاريق على رؤية قائمة على "ضرورة الحفاظ على الارض. وتعزيز صمود المواطنين من خلال توفير مقومات البقاء والتطور بما في ذلك توفير خدمات عامة مناسبة. وفرص ومصادر دخل".

### أهداف الخطة ومنهجيتها

هدفت الدراسة إلى إعداد خطة استثمارية من خلال حصر الاحتياجات من المشاريع التنموية والمجتمعية لتطوير قرى وجمعات منطقة المشاريق والتي تشمل قرى (مردة، ياسوف، سكاكا، اللين - عمورية، الساوية، قبلان، يتما، تلفيت، قصره، جوريش، قريوت، جالود). وتتضمن أهداف الدراسة ما يلي:

١. تحديد المشاريع التطويرية والمجتمعية، من خلال تحديد الاحتياجات والأولويات.
٢. تقدير تكلفة تنفيذ هذه المشاريع.
٣. تحديد الجهات ذات العلاقة بتنفيذ المشاريع من مؤسسات حكومية ومؤسسات أهلية.
٤. تحديد الدور الذي يمكن أن يقوم به مركز تطوير المؤسسات الأهلية.
٥. استعراض عوامل المخاطر التي قد تعترض تنفيذ هذه المشاريع وآلية الحد من آثارها السلبية.
٦. الخروج بتوصيات عملية للبدء بتنفيذ الخطة.

وسيعمل تنفيذ المشاريع المقترحة في الخطة على تعزيز صمود اهالي جمعات منطقة المشاريق في وجه الهجمة الاستيطانية التي تتعرض لها المنطقة.

ولتحقيق أهداف الدراسة، تم مراجعة الأدبيات والدراسات المتعلقة بالمنطقة، والقيام بزيارات ميدانية وإجراء مقابلات مع مسؤولي المجالس القروية ومثلي المؤسسات المجتمعية في القرى، وتنظيم ورشتي عمل مع ممثلي المجالس القروية، وعقد لقاءات ومقابلات مع المؤسسات الأهلية الفاعلة في المنطقة، إضافة إلى عقد لقاءات ومقابلات مع الجهات الحكومية ذات العلاقة للتعرف على إمكانية تبنيها لبعض المشاريع المقترحة في المنطقة، وقد تم الحصول على خرائط ومخططات لتجمعات الدراسة من دائرة ملف الجدار وشؤون الاستيطان التابعة لوزارة الحكم المحلي.

وقدرت تكاليف تنفيذ مشاريع المرافق العامة والبنية التحتية الواردة في الخطة بحوالي ١٣ مليون دولار، كما وتناولت الخطة المشاريع المجتمعية لفئات المعاقين والمرأة والشباب والأطفال والمزارعين، والتي ارتكزت على توفير مقرات وبناء قدرات وبرامج تأهيل للفئات المستهدفة، وتوفير أجهزة ومعدات لفئة



المعاقين لدمجهم بالمجتمع وتحسين مستوى الدخل للمزارعين. وتم تقدير تكاليف المشاريع التنموية لجميع الفئات بحوالي ٣,٧٤٥ مليون دولار. وقدرت تكاليف مشاريع المرافق العامة والبنية التحتية المشتركة بحوالي ١٩,٥ مليون دولار. وللمشاريع المجتمعية المشتركة ٣٦٥ الف دولار.

## المخاطر والتحديات وآلية الحد من أثارها السلبية

قد يواجه تنفيذ المشاريع المقترحة في الخطة مجموعة من المخاطر والتحديات التي قد تعيق أو تؤخر تنفيذ هذه المشاريع وتحقيق الإستفادة المرجوة منها. ويمكن تصنيفها إلى:

١. عدم الإستقرار السياسي.
٢. ضعف الجدوى الإقتصادية لبعض المشاريع.
٣. تدني الجودة الفنية لمقترحات تمويل المشاريع.
٤. عدم اهتمام المانحين بتمويل مشاريع في هذه المنطقة.
٥. احتمالية توقف بعض المانحين عن الإستمرار في توفير الدعم.
٦. شح الموارد المالية اللازمة لتشغيل المشاريع.
٧. ضعف التنسيق بين مؤسسات المجتمع المدني الفاعلة في المنطقة.
٨. عدم قدرة المستفيدين المساهمة أو دفع رسوم مقابل الإستفادة من خدمات المشاريع المقترحة.







## الفصل الأول

لمحة عن منطقة المشاريع  
وتجمعاتها

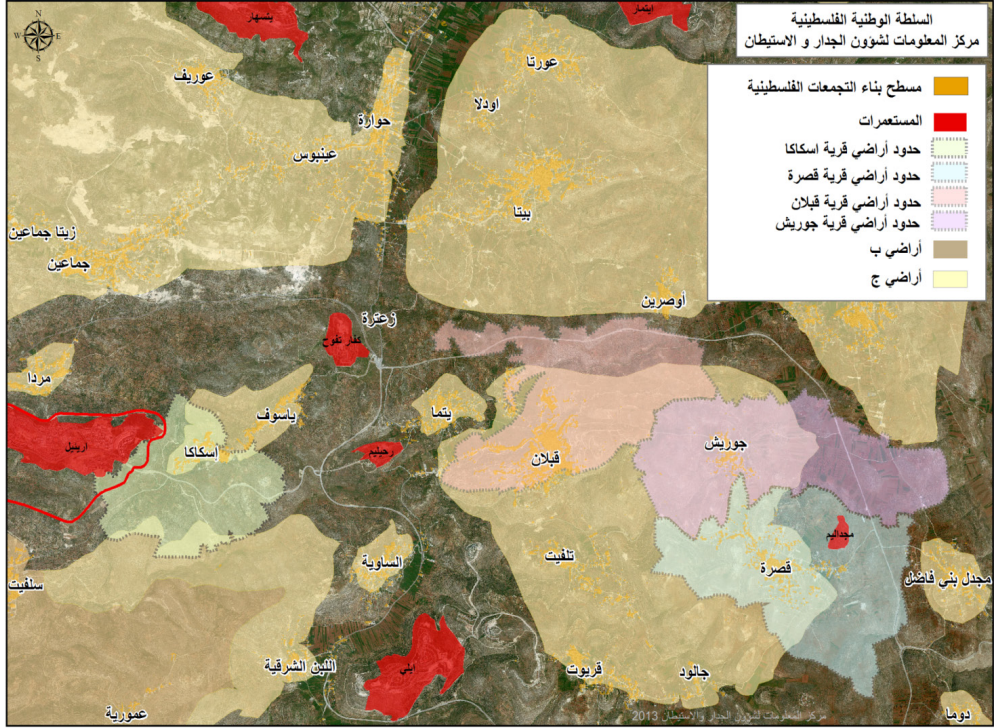
الموقع والديموغرافيا

الخدمات الاساسية

المؤسسات الأهلية النشطة في تجمعات  
المشاريق

الرؤية التنموية لمنطقة المشاريع

## الفصل الأول: لمحة عن منطقة المشاريق وتجمعاتها



الخارطة (٢): خارطة تجمعات منطقة المشاريق المشمولة في الخطة الاستثمارية

### الموقع والديموغرافيا

تقع منطقة المشاريق ما بين مدن نابلس وسلفيت ورام الله، وتتركز في المناطق المحيطة بما يعرف بحاجز زعترة، وتكتسب هذه المنطقة أهمية كبيرة وإستراتيجية في الضفة الغربية بحكم موقعها وسط الضفة الغربية، فهي تصل شمال الضفة بوسطها، كما أنها مطلة على غور الأردن وأريحا، ولا يوجد تعريف رسمي للتجمعات التي تشملها منطقة المشاريق، إلا انه ولاغراض اعداد هذه الخطة، فقد شملت التجمعات كل من: قريوت، تلفيت، يتما، قبلان، الساوية، اللين الشرقية وعمورية، ياسوف، اسكاكا، جوريش، قصرة، جالود، ومردة، ويقدر عدد سكان قرى منطقة المشاريق (التجمعات قيد الدراسة) بحوالي ٣٥,٢٦٦ نسمة، وتقدر مساحة أراضيها بحوالي ٩٣,٣٦ كم مربع، ومساحة مسطح البناء بحوالي ٣,٢٢ كم مربع، وتشتهر بتوفر مصادر للمياه والينابيع وزراعة الأراضي بالحبوب والفواكه (انظر الجدول ١).





جدول ١: بيانات السكان والمساحة لقرى المشاريق

اسم التجمع - القرية	تقديرات عدد السكان لعام ٢٠١٣*	مساحة مسطح البناء / كم مربع / ٢٠١١	مساحة الأراضي الإجمالية/كم مربع
قريوت	٢٦٣٦	٠,٢٦٧	٧,٤٨
تلفيت	٣٢٠٧	٠,٢٧٨	٦,٢١
يتما	٣٢٤٠	٠,٢٨	٣,٧٢
قبلان	٨٠٩٧	٠,٨٦٧	٨,٢٧
الساوية	٢٧١٧	٠,٢٣٣	١٠,٧٦
اللبن الشرقية وعمورية	٣١٤٢	٠,١٩٨	١٢,٥٩
ياسوف	١٨٤١	٠,٢١٤	٦,٠٨
اسكاكا	١٠٣٦	٠,١٤٧	٥,٣٣
جوريش	١٥٩٠	٠,١٦٢	٨,١٦
قصرة	٤٩٧١	٠,٤٢٧	٨,٩
جالود	٥٢٧	٠,٠٧٥	١٥,٨٦
مردة	٢٢٦٢	٠,٠٧٢	٩,٠٥
<b>المجموع</b>	<b>٣٥٢٦٦</b>	<b>٣,٢٢</b>	<b>١٠٢,٤١</b>

\* الجهاز المركزي للإحصاء الفلسطيني

المصدر: مركز المعلومات لشؤون الجدار والإستيطان. ٢٠١٢.

وتعرضت المنطقة لحملة استيطانية منذ سبعينات القرن الماضي. واستهدفت من الإحتلال الإسرائيلي بإحاطتها بالمستوطنات (أرئيل، عيليه، شيلو، كفار تفوح، معاليه ليفونة، رحليم) واحتلال قمم الجبال المطلة عليها (انظر الجدول ٢). وما زالت المنطقة تتعرض لاعتداءات يومية من المستوطنين وسلطات الاحتلال. إضافة إلى ذلك تعتبر المنطقة من المناطق المهمشة ولا تستقطب اهتماماً رسمياً كافياً. وقد ساهم في هذا التهميش وقوعها على أطراف ثلاث محافظات (سلفيت، نابلس، ورام الله والبيرة) وبعدها عن مراكز هذه المحافظات.

جدول ٢: بيانات أنشطة الاستيطان في منطقة المشاريق

المستوطنة	عدد السكان/٢٠٠٩	مساحة مسطح البناء/ كم مربع
أرئيل	١٦٦١٣	٢,٥٤
عيليه	٢٦٢٥	٠,٤٨
شيلو	٢١٧١	٠,٥٢
كفار تفوح	٧٩٨	٠,١٨
معاليه ليفونة	٥٥٩	٠,١٧
رحليم	غير متوفر	٠,٠٤٨
<b>المجموع</b>	<b>٢٢٧٦٦</b>	<b>٣,٩٤</b>

المصدر: مركز المعلومات لشؤون الجدار والإستيطان. ٢٠١٢.



## الخدمات الاساسية

تعاني منطقة المشاريع من ضعف البنية التحتية والخدمات التطويرية، والبطالة المرتفعة ونقص في المشاريع الإستثمارية. كما أن بعدها عن المدن المحيطة بها (نابلس، وسلفيت، ورام الله) ساهم في تهميشها وابعادها عن دائرة اهتمام صانع القرار والمؤسسات الأهلية والداعمة، وانعكس ذلك على جميع التجمعات في المنطقة وبشكل خاص في الخدمات الأساسية التالية:

- **الصرف الصحي:** تعتمد كافة التجمعات على الحفر الإمتصاصية للصرف الصحي. بسبب عدم توفر شبكة للصرف الصحي. ويتم نضح المياه العادمة شهريا مما يترتب عليها تكاليف باهظة على الأهالي تتراوح ما بين ٣٠٠ - ٥٠٠ شيقل سنويا.
- **الخدمات الصحة:** يوجد في التجمعات عيادات صحية. يعمل بها طبيب عام بدوام جزئي ومرضة بدوام كامل. وتفتقر لكافة الخدمات الصحية كالفحص المخبري وتصوير الأشعة والمعدات الطبية. مما يدفع المرضى للتوجه إلى المراكز الطبية في نابلس أو رام الله لتلقي العلاج.
- **خدمات الطوارئ:** صعوبة التعامل مع الحالات الطارئة و معالجتها بسبب بعد مراكز الدفاع المدني وعيادات الطوارئ عن المنطقة. وكذلك تأخير في تقديم الخدمة المطلوبة عند اغلاق حاجز زعترة.

## المؤسسات الأهلية النشطة في تجمعات المشاريع

يعمل في تجمعات منطقة المشاريع العديد من المؤسسات الدولية الممولة والمحلية المنفذة للمشاريع التنموية (انظر الجدول ٣). وتجدر الإشارة إلى أن جزء كبير من هذه المشاريع تنفذ بالتعاون أو التنسيق مع الوزارات والجهات الحكومية والمحلية ذات العلاقة. وتتركز المشاريع التنموية المنفذة في مجالات البنية التحتية وبخاصة شبكات المياه والكهرباء، والطرق، والمرافق العامة وبخاصة المدارس.

جدول رقم (٣): المؤسسات الفاعلة في منطقة المشاريع في السنوات الثلاث الأخيرة

المؤسسة	المشاريع	التجمعات	التكلفة
صندوق تطوير واقراض البلديات - المشروع قيد التنفيذ*	بنية جتية، ومرافق عامة، ومجتمعية	تلفيت، جالود، قريوت، قصره، جوريش*	حوالي ٢,٥ مليون دولار ضمن برنامج دمج المجالس المحلية
المنظمة الأوروبية الفرنسية للإسعاف الأولي	بناء جدار استنادي للمدرسة الثانوية، وجدار استنادي وسط القرية.	الساوية	١٥٠ ألف شيقل
سلطة الطاقة الفلسطينية	تجديد كوابل الكهرباء.		١٠٠ ألف دولار
الرؤيا العالمية	تأهيل ساحة المدرسة الأساسية/٢٠١٢.		٢٠ ألف شيقل
	شق طرق زراعية، ٢٠١١		١٤٠ ألف شيقل



الرؤيا العالمية	شقق طرق زراعية. ٢٠١١	جالود	٤٥ ألف شيقل
	مشروع الينابيع	سكاكا	١١ ألف شيقل
	مشروع بناء جدران استنادية وتوسعة شوارع/ ٢٠١٢	قصرة	١٤ ألف شيقل
الرؤيا العالمية	تعبيد ساحة مدرسة قصره الأساسية/ ٢٠١٢	قصرة	٨٥ ألف شيقل
	طرق زراعية - ٢٠١٢	مردا	٤٠ ألف شيقل
	صيانة نبع ياسوف/ ٢٠١٢	ياسوف	
وزارة الحكم المحلي	إعادة تزييت الطرق الداخلية	الساوية	٢٥٠ ألف شيقل
البرنامج الإنمائي للأمم المتحدة	إعادة تزييت الطرق الداخلية	تلفيت	
	بناء غرف مدرسية	جالود	٦٠ ألف يورو
	تأهيل طرق للمنازل المهتدة بالهدم	يتما	٢٠٠ ألف دولار
البرنامج الإنمائي للأمم المتحدة	مبنى جمعية جوريش للتطوير	جوريش	٢٠٠ ألف دولار
البرنامج الإنمائي للأمم المتحدة	حديقة عامة	سكاكا	٨٩ ألف يورو
البرنامج الإنمائي للأمم المتحدة	بناء طابق التسوية الأولى (مبنى جديد) / ٢٠١٢	قبلان	١١٥ ألف دولار
البرنامج الإنمائي للأمم المتحدة	بناء خمس غرف صفية في مدرسة البنات الثانوية/ ٢٠١٢	ياسوف	١٢١ الف يورو
بنك التنمية الألماني	تأهيل طريق رابط - بيرمزيد/ ٢٠١٠	ياسوف	١٢١ الف يورو
بنك التنمية الألماني	بناء طابق ثاني لمدرسة	قبلان	١١٥ الف دولار
المؤسسة الألمانية للتعاون	بناء وتجهيز غرف صفية	قريوت	٩٠ الف دولار
الوكالة الأمريكية للتنمية	خزان مياه الرئيسي ٢٠١٠	تلفيت	
الوكالة الأمريكية للتنمية	خزان مياه الرئيسي ٢٠١٠	اللين الشرقية وعمورية	٣٥٠ الف دولار
مؤسسة الإسكان التعاوني	طرق زراعية ٧٠٠ متر. ٥٠٠ متر		
	تركيب مضخات - ٢٠١١	مردا	٧ آلاف دولار
	تأهيل مدخل القرية - ٢٠١١		٣٧,٥ ألف شيقل
	طريق زراعي	ياسوف	
صندوق الأقصى	تأهيل شبكة كهرباء جالود	جالود	٦٦ ألف دولار



الحكومة البلجيكية	مشروع بناء غرف صفية للمدرسة	جالود	غير معروفة (التكلفة لدى التربية والتعليم)
اليونسييف	بناء دورة صحية لمدرسة جالود الأساسية	جالود	غير معروفة (التكلفة لدى التربية والتعليم)
البلدية	تعبيد شوارع داخلية/ ٢٠١١	قبلان	١٥٠ ألف دولار
	تعبيد شوارع داخلية/ ٢٠١٢		١٢٥ ألف دولار
وزارة المالية	تعبيد طرق	قريوت	٢٢٠ ألف دولار
	بناء وحدات صحية - تاهيل		٤٠ ألف دولار
وزارة الزراعة كوبي	مشروع شق طرق زراعية/ ٢٠١١	قصرة	٥٨ الف شيقل
	توسعة وهدم بيوت قديمة/ ٢٠١٢		٢٢٠ الف شيقل
منظمة اطباء العالم - فرنسا	غرفة طوارئ صحية - ٢٠١١	مردا	
مؤسسة رواق	ترميم منازل قديمة/ ٢٠١٠ - ٢٠١١	ياسوف	
المصرف العربي للتنمية في أفريقيا. بإدارة صندوق الأقصى / البنك الإسلامي للتنمية.	مبنى المجلس/ ٢٠١١	يتما	١٣٠ ألف دولار
			مدرسة عبد الرحيم محمود صنوبر/ ٢٠١٢
رجل الأعمال عبد الرحيم صنوبر			

\* المشروع مول من منحة دئارية ويهدف اساساً إلى حفيز هذه التجمعات على الاندماج في المستقبل المنظور. حالياً يتم تقييم إحتياجات هذه التجمعات من مشاريع البنية التحتية، والمرافق العامة والأنشطة المجتمعية. سيتم تنفيذ مشاريع فردية لكل جمع على انفراد ومشاريع مشتركة وبخاصة في مجال الأنشطة الاجتماعية التي تعزز التواصل ما بين هذه التجمعات.

كما تتميز جمعات منطقة المشاريق بتوفر العديد من المؤسسات المجتمعية القاعدية (Community Based Organization). اضافة إلى هيئات الحكم المحلي (بلديات ومجالس) والتي يمكن أن تلعب دور اساسي في تنفيذ بعض المشاريع التنموية (انظر الجدول رقم ٤). وتجدر الاشارة إلى ان معظم المؤسسات المجتمعية تعاني من شح الامكانيات المادية. وتوضع القدرات الإدارية والتنظيمية للفائمين عليها. مما اسهم في توضع دورها التنموي. ويخلق حاجة ماسة لتعزيز قدراتها لتمكينها من القيام بالدور المأمول منها.



جدول رقم (٤): المؤسسات المجتمعية في جمعات منطقة المشاريق

اسم التجمع	المؤسسات المجتمعية في التجمع
الساوية	نادي المساوية الرياضي. جمعية المساوية النسوية. جمعية احباب الأقصى لذوي الإحتياجات الخاصة.
اللبن وعمورية	نادي شباب اللبـن الشرقية. لجنة المرأة للعمل الإجتماعي. جمعية نساء اللبـن الشرقية للتنمية الإجتماعية.
تلفيت	نادي تلفيت الرياضي. مركز تلفيت النسوي. جمعية تلفيت التعاونية.
جالود	لا يوجد أي مؤسسات مجتمعية.
جوريش	جمعية جوريش للتطوير.
سكاكا	مركز شباب سكاكا. نادي سكاكا النسوي. جمعية نساء سكاكا. جمعية سكاكا للشبكة الشعبية وإحياء التراث.
قبلان	جمعية التنمية والرفاه الإجتماعي. جمعية ملتقى الشرق المتوسط. جمعية قبلان الزراعية الخيرية. جمعية المستقبل التعاونية للتوفير والتسليف. جمعية قبلان التعاونية لعصر وتسويق الزيتون. نادي القسطل الرياضي. منتدى قبلان الثقافي. جمعية قبلان التعاونية للتنمية الريفية. جمعية رابعة العدوية الخيرية/ فرع قبلان.
قربوت	نادي قربوت الرياضي. جمعية نساء قربوت. جمعية قربوت الخيرية.
قصرة	نادي الحاد قصره الرياضي. جمعية قصره النسوية. جمعية قصره الخيرية.
مردا	جمعية مردا الخيرية.
ياسوف	نادي شباب ياسوف. نادي نسوي ياسوف. نادي اطفال ياسوف. الجمعية التعاونية للتوفير والتسليف. جمعية تسويق وعصر الزيتون التعاونية. جمعية المزارعين الفلسطينيين / ياسوف.
يتما	جمعية يتما النسائية. جمعية مدرسة الأمهات.

## الرؤية التنموية لمنطقة المشاريق

هنالك اجماع بين صانعي القرار الرسمي والمؤسسات الأهلية والمجتمعية على اهمية موقع منطقة المشاريق من حيث ضمان التواصل الجغرافي للدولة الفلسطينية العتيدة. وعلى تعرض المنطقة لهجمة استيطانية شرسة تهدد بتهجير سكانها. وما تعانيه من تهميش رسمي يتمثل في ضعف الاهتمام بالمنطقة وضعف الخدمات العامة المتوفرة فيها.

تنطلق الخطة الاستثمارية التنموية من رؤية قائمة على ”ضرورة الحفاظ على الارض ومنع تهويدها. وتعزيز صمود المواطنين من خلال توفير مقومات البقاء والتطور بما في ذلك توفير خدمات عامة مناسبة، وفرص ومصادر دخل لسكانها“.







أهداف الخطة الاستثمارية التنموية  
ومنهجيتها

أهداف الخطة الاستثمارية

منهجية الخطة الاستثمارية

## الفصل الثاني

## الفصل الثاني: أهداف الخطة الاستثمارية التنموية ومنهجيتها

### أهداف الخطة الاستثمارية

هدفت الخطة إلى حصر المشاريع التطويرية من خلال التعرف على الاحتياجات من المشاريع التنموية والمجتمعية لتطوير قرى وجماعات مختارة من منطقة المشاريق التي تشمل قرى (مردة، ياسوف، سكاكا، اللب - عمورية، الساوية، قبلان، يتما، تلفيت، قصرة، جوريش، قريوت، جالود). وتتضمن اهداف الدراسة ما يلي:

١. تحديد الأولويات من مشاريع تطويرية في مجالات البنية التحتية والمرافق العامة والمشاريع المجتمعية والتنموية، إضافة إلى الخطة الإستثمارية لكل جمع على انفراد إضافة إلى المشاريع المشتركة لأكثر من جمع.
٢. تقدير تكلفة تنفيذ هذه المشاريع.
٣. تحديد الجهات ذات العلاقة بتنفيذ المشاريع من مؤسسات حكومية ومؤسسات أهلية.
٤. تحديد الدور الذي يمكن أن يقوم به مركز تطوير المؤسسات الأهلية.
٥. استعراض عوامل المخاطر التي قد تعترض تنفيذ هذه المشاريع وآلية الحد من آثارها السلبية.
٦. حشد الاهتمام الرسمي الفلسطيني بأهمية هذه المنطقة وما تعانيه من التوسع الإستيطاني والحواجز العسكرية، وذلك من خلال إعطاء أولوية لتنفيذ المشاريع التنموية والخدماتية في هذه المناطق بما يعزز صمود سكانها.

### منهجية الخطة الاستثمارية

لتحقيق أهداف الدراسة، تم اعتماد المنهجية التالية:

١. مراجعة الأدبيات والدراسات المتعلقة بالمنطقة (قائمة المراجع التي تم الاطلاع عليها وردت في الملحق الاول).
٢. الزيارات الميدانية وإجراء مقابلات مع مسؤولي المجالس القروية ومثلي المؤسسات المجتمعية في القرى، وذلك خلال الفترة من ١٦-٢٦/٢/٢٠١٣. (لمزيد من التفاصيل، راجع جدول المقابلات الواردة في الملحق). وتعبئة استمارة تم تصميمها للحصول على المعلومات والبيانات المتعلقة بواقع القرى الديمغرافي وواقع البنية التحتية والمرافق المتوفرة حالياً، والتعرف على احتياجاتها من الخطط الإستثمارية والمجتمعية، وأيضاً المشاريع المشتركة لأكثر من قرية، والتي تساعد على تحقيق أهداف الدراسة.
٣. تنظيم ورشتي عمل مع مثلي المجالس القروية، الأولى عقدت في مقر مجلس قروي تلفيت بتاريخ ٢٣/٢/٢٠١٣، والثانية في بلدية قبلان بتاريخ ٩/٣/٢٠١٣. تم خلالها مناقشة الإحتياجات العامة للقرى والمشاكل التي يواجهونها، كما تم تعريفهم بالدراسة وأهدافها.
٤. عقد لقاءات ومقابلات مع المؤسسات الأهلية الفاعلة في المنطقة والتي يمكن أن تساهم في تمويل المشاريع (لمزيد من التفاصيل، راجع جدول المقابلات في الملحق).





٥. عقد لقاءات ومقابلات مع الجهات الحكومية ذات العلاقة للتعرف على إمكانية تبنيتها لبعض المشاريع المقترحة في المنطقة. (لمزيد من التفاصيل، راجع جدول المقابلات في الملاحق).
٦. الحصول على خرائط ومخططات لتجمعات الدراسة من دائرة ملف الجدار وشؤون الاستيطان التابعة لوزارة الحكم المحلي.
٧. استشارة مكتب هندسي متخصص لتقدير تكلفة تنفيذ المشاريع المقترحة.
٨. كما تم عقد لقاء عمل بتاريخ ٢٠١٣/٥/٢ لمناقشة مسودة الدراسة مع الجهات ذات العلاقة. وقد حضر الورشة ممثلون عن المؤسسات الأهلية والرسومية ومسؤولو المجالس البلدية والقروية لتجمعات منطقة المشاريق.







## الخطة الاستثمارية لكل تجمع على انفراد

الخطة الاستثمارية للساوية

الخطة الاستثمارية للبن الشرقية وعمورية

الخطة الاستثمارية لتلفيت

الخطة الاستثمارية لجالود

الخطة الاستثمارية لجوريش

الخطة الاستثمارية لسكاكا

الخطة الاستثمارية لقبلان

الخطة الاستثمارية لقريوت

الخطة الاستثمارية لقصرة

الخطة الاستثمارية لمردا

الخطة الاستثمارية لياسوف

الخطة الاستثمارية ليتما

## الفصل الثالث

## الفصل الثالث: الخطة الاستثمارية لكل تجمع على انفراد

### الخطة الاستثمارية للساوية

#### • المساحة والحدود والسكان

١. **المساحة والحدود والسكان:** تبلغ مساحة أراضي الساوية حوالي ١١,٠٠٠ دونم غير مشمولة بالطابو. منها ٦,٠٠٠ دونم أراضي زراعية و ٥,٢٠٠ دونم أراضي مصادرة ومغلقة لأسباب أمنية. أما مساحة المخطط الهيكلي فتبلغ ٢٣٣ دونم فقط. ويقدر عدد السكان بحوالي ٣,٠٠٠ نسمة. يحدها من الشمال قرية يتما ومن الجنوب: اللبن الشرقية ومن الشرق: قريوت وتلفيت ومن الغرب: سكاكا وباسوف.

٢. **مخاطر الإستيطان:** خااط الساوية بثلاث مستوطنات. من الشمال رحيليم (٩٧ دونم) ومن الجنوب ومن الشرق عاليه تسيطر على ٧ من قمم الجبال. ومن الغرب معسكر تدريب. إضافة إلى السيطرة على نبع مياه يسمى الراهوت. كما تتعرض الساوية لإعتداءات المستوطنين أهمها: قطع أشجار الزيتون حيث يبلغ عدد أشجار الزيتون ١١ ألف شجرة. وإحراق سهل القمح. والإعتداء على طلبة المدارس. وإطلاق الحنازير البرية لتخريب الأشجار.

#### • البنية التحتية

تعتبر البنية التحتية في الساوية ضعيفة. بسبب السيطرة الإسرائيلية على الأراضي ومصادر المياه فيها. ونقص الإمكانيات المالية اللازمة للمشاريع التطويرية كالكهرباء والصرف الصحي والطرق.

١. **شبكة المياه:** يبلغ طول شبكة المياه ٤ كم. وهي بحالة سيئة. وتصل نسبة الفاقد فيها ما يقارب ٦٠٪. وتعتبر شركة مكوروت الإسرائيلية المزود الرئيسي للمياه. وتقدر الديون المستحقة على القرية من مياه وكهرباء حوالي ٢٠٠ ألف شيقل.

٢. **الكهرباء:** تعتبر الشركة القطرية الإسرائيلية المزود الرئيسي للكهرباء. وتصل قوة الكهرباء ٤٥٠ أمبير. ويوجد شبكة بحالة متوسطة. ويتم حالياً العمل بنظام الدفع المسبق وتسديد نسبة من الديون السابقة عملاً بقرار مجلس الوزراء. مما يساهم في الحد من الديون المتراكمة على القرية للشركة الإسرائيلية.

٣. **النفائيات الصلبة:** يتم جمع النفائيات الصلبة بواسطة تراكتور جرار خاص. ويتقاضى المجلس ٨ شيفل شهرياً رسوم الخدمة عن كل منزل.

٤. **مؤشرات التعليم:** يوجد في الساوية ثلاث مدارس حكومية. واحدة أساسية مختلطة وهي بحالة سيئة وقديمة جداً. والثانية ثانوية للبنات وهي بحالة جيدة. والثالثة ثانوية مختلطة بين اللبن والساوية وهي بحالة متوسطة. ويقدر عدد الطلبة فيها بحوالي ١,٠٥٠ طالب وطالبة. كما يوجد في الساوية روضتي أطفال أحدها تابعة للمجلس القروي والثانية خاصة. ويبلغ عدد الأطفال في الروضتين ما يقارب ١٠٠ طفل.



## • احتياجات المساوية من المشاريع

١. مشاريع البنية التحتية والمرافق العامة: بناء على تحليل واقع البنية التحتية للمساوية، تبين أن أولوياتها من المشاريع التطويرية تتمثل في بناء مدرسة أساسية، توسيع وتجديد شبكة الكهرباء، تأهيل الطرق الداخلية، استغلال مياه الينابيع كمصدر محلي للمياه (نبع راس العين) والجدول رقم ٥ يوضح تفاصيل الاحتياجات من المشاريع التطويرية.

جدول رقم (٥): احتياجات المساوية من المشاريع التطويرية

وصف المشروع	أهداف المشروع	المدة الزمنية لتنفيذ المشروع	اولوية التنفيذ خلال الثلاث سنوات القادمة	تكاليف المشروع - الف دولار	الجهات المقترحة للتمويل/ تنفيذ/ متابعة
مشروع المدرسة الأساسية عدد الطلبة ٣٠٠ طالب. عدد الغرف ١٠ صفوف. مساحة البناء ١٥٠٠ متر.	معالجة الإكتظاظ في الغرف الصفية وتوفير بيئة تعليمية مناسبة	سنة	في السنة الأولى	٨٠٠	• بكار • وزارة التربية والتعليم • أنيرا
توسيع وجديد شبكة الكهرباء باسلاك معزولة بطول ٣ كم وشراء محول لتقوية التيار الكهربائي ليصل إلى ١٢٠٠ أمبير.	تخفيف مخاطر الكهرباء من الشبكة الحالية وتخفيض نسبة الفاقد إضافة إلى تخفيض العبء المالي نتيجة الفاقد. ومعالجة انقطاع التيار الكهربائي في فصل الشتاء، و مواجهة قرار الإحتلال بهدم ٥٠ منزل من القرية، لعدم الترخيص وضعف البنية التحتية فيها	شهرين	في السنة الأولى	١٥٠	• سلطة الطاقة الفلسطينية، ويمكن تنفيذها من خلال شركة كهرباء الشمال عند توسيع خدماتها. الا انه لا يوجد مؤشرات قوية لتحقيق ذلك في المدى المنظور. اضافة إلى ضرورة توقيع اتفاقية تنظيم مع سلطة الطاقة.*
تأهيل الطرق الداخلية بطول ٣ كيلو متر	تخفيف الأضرار عن المركبات الناتجة من الحفر في الشوارع ومنع تجمع المياه في الشوارع. يعزز التواصل بين التجمعات القريبة (الهن وياسوف). وتسهيل وصول المواطنين إلى المدارس والمجالس المحلية والمؤسسات المجتمعية الأخرى	شهر	في السنة الأولى	٩٠	• وزارة الحكم المحلي • بكار



استغلال مياه نبع رأس العين - خزان بسعة ٣٠٠ كوب مع شبكة توزيع	ويهدف المشروع إلى توفير مياه للشرب والري الزراعي. ومنع سيطرة المستوطنين عليها. و تخفيف العبء المالي عن اهالي المساوية	٣ شهور	في السنة الثالثة	٣٠٠	• سلطة المياه • بنك التنمية الألماني • انيرا
--	---	--------	---------------------	-----	---

\* سياسة شركة كهرباء الشمال تنطبق على كافة التجمعات السكانية.

٢. **المشاريع المجتمعية:** تعاني الفئات المجتمعية في المساوية من صعوبات في تلبية احتياجاتهم التنموية وضعف الإهتمام والتهميش. وغياب المشاريع والبرامج التنموية لتطوير قدراتهم ومستوياتهم الحياتية. وفيما يلي ملخص لإحتياجات الفئات المجتمعية في القرية (أنظر الجدول ١).

جدول رقم (١): احتياجات المساوية من المشاريع المجتمعية

الفئة	مواصفات الفئة المستهدفة	الاحتياجات	التكلفة التقديرية الف دولار	الجهات المقترحة للتمويل / تنفيذ/متابعة
<b>المرأة</b>	يقدر عددهم ب ٨٠ امرأة. ويمثلون طالبات جامعيات وربات بيوت.	• برامج ثقافية للنهوض بواقع المرأة. • دورات في بناء القدرات مهنية تساهم في تطويرها. • توفير معدات وأدوات للأعمال المهنية خاصة للأشغال اليدوية والتصنيع الغذائي.	٢٠	• الرؤيا العالمية.
<b>الشباب</b>	يقدر عددهم ب ١٨٠. مستواهم التعليمي جامعي وتوجيهي.	• توفير معدات وأدوات رياضية خاصة طاولة تنس وملابس للفريق. • توفير ملابس لفرقة الكشافة. • برامج بناء قدرات للشباب. • توفير شاشة عرض في المجلس.	٣٥	• يمكن تعبئة طلب والتقدم بالمشروع عبر الصفحة الإلكترونية للمؤسسة. • منتدى شارك الشبابي لتمويل مبادرات شبابية.
<b>الأطفال</b>	يقدر عددهم ب ٢٥٠ طفل.	• حديقة ومرافق ترفيهية للأطفال. • تطوير الروضة الحالية. • توفير باص لنقل الأطفال.	١٥	• مؤسسة التعاون. • الرؤيا العالمية.
<b>المزارعون</b>	يقدر عددهم بحوالي ٣٠٠ مزارع من مختلف الأعمار.	• معدات وأدوات زراعية خاصة الجرارات. • أسمدة وبذور وحبوب. • دورات وإرشاد زراعي.	١٤٠	• الرؤيا العالمية. • وزارة الزراعة. • الإغاثة الزراعية.



٣. مشاريع المؤسسات المجتمعية وترميم المنازل القديمة: تعاني قرية المساوية من ضعف في مؤسساتها المجتمعية. نتيجة لنقص في المقرات والأدوات اللازمة لتقديم الخدمات للمواطنين. وفيما يلي ملخصاً لإحتياجات المؤسسات المجتمعية في القرية (انظر الجدول رقم ٧).

جدول رقم (٧): احتياجات المؤسسات المجتمعية في المساوية

المؤسسة	الإحتياج	التكلفة التقديرية الف دولار	الجهات المقترحة للتمويل / التنفيذ / المتابعة
المجلس المحلي	• تجهيز وتأثيث مقر المجلس القروي	٨٠	• الرؤيا العالمية
مرافق شبابية	• بناء مقر لنادي الشباب وتوفير ملعب رياضي		• الرؤيا العالمية • المجلس الأعلى للرياضة والشباب
مرافق نسوية	• توفير مقر مناسب للجمعية النسوية وتأثيثها		• الرؤيا العالمية
مرافق طبية	• إعادة تأهيل العيادة الطبية وجهيزها		• جمعية الإغاثة الطبية • جمعية الهلال الأحمر
ترميم المنازل القديمة	• يوجد وسط المساوية مبنى قديم بحاجة إلى ترميم يمكن استخدامه لأغراض عامة ومتعددة	٢٠	• مركز رواق



## الخطة الاستثمارية للبن الشرقية وعمورية

### • المساحة والحدود والسكان

تم دمج قريتي اللبن الشرقية وعمورية عام ٢٠١٢ وأصبحت تضم مجلساً قروياً موحداً. كما بلغت مساحة أراضي القرية حوالي ٢٠,٠٠٠ دونم غير مشمولة بالطابو. منها ١,٥٠٠ دونم أراضي زراعية و١,٠٠٠ دونم أراضي مصادرة ومغلقة لأسباب أمنية. أما مساحة المخطط الهيكلي فتبلغ كيلو متر مربع واحد فقط. ويقدر عدد السكان بحوالي ٣,٢٠٠ نسمة. يحدها من الشمال قرية الساوية واسكاكا ومن الجنوب: سنجل ومن الشرق: قريوت وتلفيت ومن الغرب: سلفيت.

١. **مخاطر الإستيطان:** حُاط اللبن بمستوطنتين. من الشرق مستوطنة عاليه (١٧٤ دونم) إضافة إلى بؤرة استيطانية. ومن الجنوب معاليه ليفونة (٩١ دونم). إضافة إلى السيطرة على نبع مياه واد علي ونبع الخان. كما تتعرض القرية لاعتداءات المستوطنين أهمها: حرق وقطع أشجار الزيتون. والإعتداء على طلبة المدارس. وإطلاق الحنازير البرية لتخريب الأشجار.

### • البنية التحتية

تعتبر البنية التحتية في اللبن ضعيفة. بسبب السيطرة الإسرائيلية على الأراضي ومصادر المياه فيها. ونقص الإمكانيات المالية اللازمة للمشاريع التطويرية كالكهرباء والصرف الصحي والطرق.

١. **شبكة المياه:** يبلغ طول شبكة المياه ٣ كم. وهي قديمة وبحالة سيئة. وتصل نسبة الفاقد فيها ما يقارب ٥٠٪. وتعتبر شركة مكوروت الإسرائيلية المزود الرئيسي للمياه. وتقدر الديون المستحقة على اللبن من مياه ما يقارب مليون ونصف شيقل.

٢. **الكهرباء:** تعتبر الشركة القطرية الإسرائيلية المزود الرئيسي للكهرباء. وتصل قوة الكهرباء ٣٠٠ أمبير. ويوجد شبكة جزء منها بحالة جيدة وجزء بحاجة إلى تجديد. ويتم حالياً العمل بنظام الدفع المسبق وتسديد نسبة من الديون السابقة عملاً بقرار مجلس الوزراء. ما يساهم في الحد من الديون المتراكمة على القرية للشركة الإسرائيلية والتي تقدر بحوالي ٣,٥ مليون شيقل.

٣. **النفائيات الصلبة:** يتم جمع النفائيات الصلبة بواسطة تراكتور جرار خاص بتكلفة ٢,٥٠٠ شيقل شهرياً. ويتقاضى المجلس ٨ شيقل شهرياً رسوم الخدمة عن كل منزل فيها. ويوجد مكب نفائيات شمال اللبن مستأجر بقيمة ١,٩٠٠ شيقل سنوي.

٤. **مؤشرات التعليم:** يوجد في اللبن ثلاثة مدارس حكومية. واحدة أساسية مختلطة وهي بحالة جيدة وبحاجة إلى إعادة تأهيل وبناء غرفتين. والثانية ثانوية للبنات وهي بحالة سيئة. والثالثة ثانوية مختلطة بين اللبن والساوية وهي بحالة متوسطة. ويقدر عدد الطلبة في القرية بحوالي ١,٠٣٨ طالب وطالبة. كما يوجد في اللبن روضة أطفال تابعة للجنة المرأة للعمل الإجتماعي. ويبلغ عدد الأطفال في الروضة حوالي ١٥٠ طفلاً.





## • احتياجات اللبن من المشاريع

١. **مشاريع البنية التحتية والمرافق العامة:** بناء على تحليل واقع البنية التحتية للقرية. تبين أن أولويات اللبن من المشاريع التطويرية تتمثل في تجديد شبكة المياه وتوفير ماتور لضخ المياه للخزان. تجديد شبكة الكهرباء. تأهيل الطرق الداخلية. شق طرق زراعية والجدول رقم ٨ يبين تفاصيل المشاريع التطويرية.

جدول رقم (٨): احتياجات اللبن من المشاريع التطويرية

وصف المشروع	أهداف المشروع	المدة الزمنية لتنفيذ المشروع	اولوية التنفيذ خلال الثلاث سنوات القادمة	تكاليف المشروع - الف دولار	الجهات المقترحة للتمويل/ تنفيذ/ متابعة
تجديد شبكة المياه (٣ كيلو متر) للخط الرئيسي و ١٥٠٠ م للشبكة الداخلية وماتور لضخ المياه للخزان.	يهدف المشروع إلى: • تخفيض نسبة الفاقد • تخفيض تكلفة فواتير المياه • وتحسين جودة المياه	٣ شهور	في السنة الأولى	٩٠	• بنك التنمية الألماني بالتنسيق مع سلطة المياه. • مؤسسة أنيرا بالتنسيق مع سلطة المياه.
شبكة الكهرباء: جميع الخطوط القديمة بغرفة خاصة عدد الأعمدة ٤٠ اسلاك ٩٠ بناء غرفة للكهرباء	• تقوية التيار الكهربائي ورفعها إلى ١٢٠٠ أمبير.	شهرين	في السنة الثانية	٦٠	• سلطة الطاقة الفلسطينية
تأهيل الطرق الداخلية - ٤ كيلو متر	• تحسين البنية التحتية وتخفيف الأضرار الناتجة عن الحفر في الشوارع. • تسهيل وصول المواطنين إلى المدارس والمجالس المحلية والمؤسسات المجتمعية الأخرى.	شهر	في السنة الثانية	١٢٠	• وزارة الحكم المحلي. • بكدار.
تأهيل الطرق الزراعية - ٣ كيلو متر	• تسهيل وصول المزارعين للأراضي الزراعية. تسهيل نقل المزروعات. تقليل الوقت والجهد والمال.	شهرين	في السنة الثالثة	٤٥	• الرؤيا العالمية. • الإغاثة الزراعية.



٢. **المشاريع المجتمعية:** تعاني الفئات المجتمعية في اللين من صعوبات في تلبية احتياجاتهم التنموية وضعف الإهتمام والتهميش. وغياب المشاريع والبرامج التنموية لتطوير قدراتهم ومستوياتهم الحياتية. وفيما يلي ملخص لإحتياجات القطاعات المجتمعية في اللين (انظر الجدول رقم ٩).

جدول رقم (٩): احتياجات اللين من المشاريع المجتمعية

الفئة	مواصفات الفئة المستهدفة	الاحتياجات	التكلفة التقديرية الف دولار	الجهات المقترحة للتمويل / تنفيذ / متابعة
المعاقين	يقدر عدد المعاقين بحوالي ١٣ معاق.	<ul style="list-style-type: none"> <li>دمجهم مع مؤسسات لرعاية المعاقين. صحيا ونفسيا.</li> </ul>	١٠	<ul style="list-style-type: none"> <li>مؤسسة التعاون.</li> <li>الإغاثة الطبية.</li> <li>الرؤيا العالمية.</li> <li>الهلال الأحمر الفلسطيني.</li> </ul>
المرأة	يقدر عددهن بحوالي ١٠٠ امرأة.	<ul style="list-style-type: none"> <li>إنشاء مراكز للجان العاملة في القرية.</li> <li>بناء قدرات للمرأة.</li> </ul>	٢٠	<ul style="list-style-type: none"> <li>الرؤيا العالمية.</li> </ul>
الشباب	يقدر عددهم بحوالي ٢٠٠ شاب من مستويات علمية جامعية ومتوسطة.	<ul style="list-style-type: none"> <li>إنشاء نادي رياضي يضم صالة رياضية مجهزة.</li> <li>توفير ملعب وأدوات رياضية.</li> </ul>	٦٠	<ul style="list-style-type: none"> <li>وزارة الحكم المحلي.</li> <li>المجلس الأعلى للرياضة والشباب.</li> </ul>
الأطفال	يقدر عددهم بـ ٢٥٠ طفل.	<ul style="list-style-type: none"> <li>حديقة ومرافق ترفيهية للأطفال.</li> <li>تطوير الروضة الحالية.</li> </ul>	١٥	<ul style="list-style-type: none"> <li>مؤسسة التعاون:</li> <li>برنامج رياض الأطفال.</li> <li>الرؤيا العالمية.</li> </ul>
المزارعون	يقدر عددهم بحوالي ٣٥٠ مزارع.	<ul style="list-style-type: none"> <li>معدات وأدوات زراعية خاصة الجرارات.</li> <li>أسمدة وبذور وحبوب.</li> <li>دورات وإرشاد زراعي.</li> </ul>	١٤٠	<ul style="list-style-type: none"> <li>الرؤيا العالمية.</li> <li>وزارة الزراعة.</li> <li>الإغاثة الزراعية.</li> </ul>

٣. **مشاريع المؤسسات المجتمعية وترميم المنازل القديمة:** تعاني قرية اللين عمورية من ضعف في مؤسساتها المجتمعية. نتيجة لنقص في المقرات والأدوات اللازمة لتقديم الخدمات للمواطنين. وفيما يلي ملخصا لإحتياجات المؤسسات المجتمعية في القرية (انظر الجدول رقم ١٠).



جدول رقم (١٠): احتياجات المؤسسات المجتمعية في اللب

المؤسسة	الإحتياج	التكلفة التقديرية الف دولار	الجهات المقترحة للتمويل / التنفيذ / المتابعة
المجلس المحلي	• مقر المجلس بحاجة إلى تجهيزات مكتبية (كمبيوترات، آلة تصوير، مكاتب للموظفين).	٣٠	• الرؤيا العالمية
مرافق شبابية	• توفير مقر للنادي الرياضي وتجهيزه بالأثاث والأجهزة المكتبية والأدوات الرياضية.		• الرؤيا العالمية • المجلس الأعلى للرياضة والشباب
مرافق نسوية	• إيجاد مقر للجمعية النسوية ولجنة المرأة وتوفير الأثاث والأجهزة اللازمة له.		• الرؤيا العالمية
ترميم المنازل القديمة	• خان قديم على الطريق الرئيسي رام الله نابلس. بحاجة إلى ترميم واستخدامه لمشاريع عامة.	٢٠٠	• مركز رواق



## الخطة الاستثمارية لتلفيت

### • المساحة والحدود والسكان

تبلغ مساحة أراضي تلفيت حوالي ٦,٣٠٠ دونم غير مشمولة بالطابو. منها ٣,٠٠٠ دونم أراضي زراعية و٤٠٠ دونم أراضي مصادرة ومغلقة لأسباب أمنية. أما مساحة المخطط الهيكلي فتبلغ ٢٧٩ دونم فقط. ويقدر عدد السكان بحوالي ٣,٢٠٠ نسمة، يحدها من الشمال قرية قبلان ومن الجنوب: قريوت ومن الشرق قصرة ومن الغرب: الساوية.

### • البنية التحتية

تعتبر البنية التحتية في تلفيت ضعيفة. بسبب السيطرة الإسرائيلية على الأراضي ومصادر المياه في القرية. ونقص الإمكانيات المالية اللازمة للمشاريع التطويرية كالكهرباء والصرف الصحي والطرق.

١. **شبكة المياه:** يتم حالياً تنفيذ مشروع الخط الناقل والشبكة الداخلية للمياه بتمويل من بنك التنمية الألماني (KfW). ضمن مشروع منطقة عقربا البالغة ١١ قرية. حيث يتم ربطها ببئر روجيب.

٢. **الكهرباء:** تعتبر الشركة القطرية الإسرائيلية المزود الرئيسي للكهرباء. وتصل قوة الكهرباء ٤٥٠ أمبير. ويوجد شبكة بحالة جيدة. ويتم حالياً العمل بنظام الدفع المسبق وتسديد نسبة من الديون السابقة عملاً بقرار مجلس الوزراء. ما يساهم في الحد من الديون المتراكمة على القرية للشركة الإسرائيلية والتي تقدر بحوالي ٣٠٠ ألف شيقل.

٣. **النفائات الصلبة:** يتم جمع النفائات الصلبة بواسطة تراكتور جرار خاص. ولا يوجد حاويات مخصصة لجمع النفائات. ويتقاضى المجلس ١٢ شيقل شهرياً رسوم الخدمة عن كل منزل بالقرية.

٤. **مؤشرات التعليم:** يوجد في تلفيت مدرستين ثانويتين واحدة للذكور والثانية للإناث وهما بحالة متوسطة. ويقدر عدد الطلبة فيها بحوالي ٩٠٠ طالب وطالبة. كما يوجد فيها روضتي أطفال أحدها تابعة للجمعية والثانية خاصة. ويبلغ عدد الأطفال في الروضتين ما يقارب ٨٥ طفل.

### • احتياجات تلفيت من المشاريع

١. **مشاريع البنية التحتية والمرافق العامة:** بناء على تحليل واقع البنية التحتية لتلفيت. تبين أن أولوياتها من المشاريع التطويرية تتمثل في بناء مدرسة أساسية مختلطة. توسيع الشوارع الداخلية وعمل جدران استنادية. ملعب رياضي وتوفير صالة رياضية مجهزة بالمعدات الرياضية. والجداول رقم ١١ يبين تفاصيل المشاريع التطويرية. وتجدر الإشارة إلى أن صندوق البلديات سينفذ بعضاً من هذه المشاريع قريباً بعد دراستها التفصيلية من خلال المنحة الدنماركية.



جدول رقم (١١): احتياجات تلبية من المشاريع التطويرية

وصف المشروع	أهداف المشروع	المدة الزمنية لتنفيذ المشروع	اولوية التنفيذ خلال الثلاث سنوات القادمة	تكاليف المشروع - الف دولار	الجهات المقترحة للتمويل/ تنفيذ/ متابعة
مشروع المدرسة الأساسية المختلطة بمساحة تقدر ب ٧٠٠ متر. مكون من طابقين. تشمل كافة المرافق. تستوعب ما يقارب ٤٠٠ طالب	• ويهدف المشروع إلى معالجة الإكتظاظ في الغرف الصفية و توفير بيئة تعليمية مناسبة.	سنة	في السنة الأولى	٩٠٠	• بكدار. • وزارة التربية. • أنيرا.
توسيع الشوارع الداخلية من ٢ - ٤ متر بطول ١ كم وعمل جدران استنادية بطول ١ كم وارتفاع ٣ متر	• توفير طرق آمنة وصالحة. وأرصفت للمشاة خاصة طلبة المدارس والأطفال. • تعزيز التواصل بين الجمعات القريبة ( قبلان وقريوت). وتسهيل وصول المواطنين إلى المدارس والمجالس المحلية والمؤسسات المجتمعية الأخرى.	شهر	في السنة الأولى	٦٠	• وزارة الحكم المحلي. • بكدار. • الرؤيا العالمية.
ملعب رياضي وتوفير صالة رياضية	• توفير مرافق رياضية ومراكز شبابية لتطوير قدرات الشباب ومهاراتهم. وتنشيط الحركة الرياضية في القرية.	سنة		٦٠	• وزارة الحكم المحلي. • بكدار

٢. **المشاريع المجتمعية:** تعاني الفئات المجتمعية في تلبية احتياجاتهم التنموية وضعف الإهتمام والتهميش. وغياب المشاريع والبرامج التنموية لتطوير قدراتهم ومستوياتهم الحياتية. وفيما يلي ملخصاً لإحتياجات القطاعات المجتمعية في تلبية (انظر الجدول ١٢).



جدول رقم (١٢): احتياجات تليفيت من المشاريع المجتمعية

الجهة المقترحة للممول / تنفيذ/ متابعة	التكلفة التقديرية الف دولار	الاحتياجات	مواصفات الفئة المستهدفة	الفئة
<ul style="list-style-type: none"> <li>مؤسسة التعاون:</li> <li>برنامج للمعاقين.</li> <li>الرؤيا العالمية.</li> </ul>	١٠	<ul style="list-style-type: none"> <li>بحاجة إلى خبراء في تأهيل المعاقين صحيا واجتماعيا.</li> </ul>	<p>يقدر عددهم بحوالي ٤٠ معاق من الجنسين والمستوى الاقتصادي متوسط</p>	<b>المعاقين</b>
<ul style="list-style-type: none"> <li>الرؤيا العالمية.</li> </ul>	١٥	<ul style="list-style-type: none"> <li>دعم مشاريع لدمج المرأة في المجتمع وتفعيل دورها اقتصاديا واجتماعيا وتربويا. كبرامج توعية وثقيف. وبناء القدرات المهنية.</li> </ul>	<p>يقدر عددهم بحوالي ١٠٠ امرأة. مستواهم التعليمي جيد جدا. حيث ان نسبة كبيرة جامعات.</p>	<b>المرأة</b>
<ul style="list-style-type: none"> <li>مؤسسة التعاون: لتمويل برنامج لتنمية وتشغيل الشباب. يمكن تعبئة طلب والتقدم بالمشروع عبر الصفحة الإلكترونية للمؤسسة.</li> <li>منتدى شارك الشبابي لتمويل مبادرات شبابية.</li> </ul>	٣٥	<ul style="list-style-type: none"> <li>توفير معدات وأدوات رياضية.</li> <li>عقد برامج تدريبية في بناء القدرات تؤهلهم للحصول على عمل مناسب.</li> <li>توفير مقر ثقافي للشباب لرفع مستوى الوعي وتنمية المهارات المختلفة.</li> </ul>	<p>يقدر عددهم بحوالي ٣٠٠ شاب. ومستويات علمية مختلفة. ومستويات اقتصادية متوسطة</p>	<b>الشباب</b>
<ul style="list-style-type: none"> <li>مؤسسة التعاون: برنامج رياض الأطفال.</li> <li>الرؤيا العالمية.</li> </ul>	١٥	<ul style="list-style-type: none"> <li>مركز لتوعية الأطفال وتنمية مواهبهم.</li> </ul>	<p>يقدر عددهم بحوالي ٤٠٠ طفل.</p>	<b>الأطفال</b>
<ul style="list-style-type: none"> <li>الرؤيا العالمية.</li> <li>وزارة الزراعة.</li> <li>الإغاثة الزراعية.</li> </ul>	١٠٠	<ul style="list-style-type: none"> <li>توفير معدات وأدوات زراعية خاصة الجرارات، وأسمدة وبذور وحبوب، ودورات وإرشاد زراعي. وبناء جدران استنادية وشق طرق زراعية.</li> </ul>	<p>غالبية الأسر في القرية - ٢٥٠ مزارع.</p>	<b>المزارعون</b>



٣. مشاريع المؤسسات المجتمعية وترميم المنازل القديمة: تعاني قرية تلفيت من ضعف في مؤسساتها المجتمعية. نتيجة لنقص في المقرات والأدوات اللازمة لتقديم الخدمات للمواطنين. وفيما يلي ملخصاً لإحتياجات المؤسسات المجتمعية في القرية (انظر الجدول رقم ١٣).

جدول رقم (١٣): احتياجات المؤسسات المجتمعية في تلفيت

المؤسسة	الإحتياج	التكلفة التقديرية الف دولار	الجهات المقترحة للتمويل / التنفيذ / المتابعة
المجلس المحلي	<ul style="list-style-type: none"> <li>• انشاء غرفة للإجتماعات العامة.</li> <li>• توفير اثاث وبرادي.</li> </ul>	١٥	<ul style="list-style-type: none"> <li>• الرؤيا العالمية</li> </ul>
مرافق شبابية	<ul style="list-style-type: none"> <li>• اعادة تأهيل وصيانة للنادي.</li> </ul>	١٠	<ul style="list-style-type: none"> <li>• الرؤيا العالمية</li> <li>• المجلس الأعلى للرياضة والشباب</li> </ul>
مرافق أطفال	<ul style="list-style-type: none"> <li>• توفير حديقة ألعاب وملاهي للأطفال.</li> </ul>	١٥	<ul style="list-style-type: none"> <li>• مؤسسة التعاون</li> <li>• الرؤيا العالمية</li> </ul>



## الخطة الاستثمارية لجالود

### • المساحة والحدود والسكان

١. **المساحة والحدود والسكان:** تبلغ مساحة أراضي جالود حوالي ٢٠,٠٠٠ دونم غير مشمولة بالطابو. منها ٣,٥٠٠ دونم أراضي زراعية و ١٦,٠٠٠ دونم أراضي مصادرة ومغلقة لأسباب أمنية. أما مساحة المخطط الهيكلي فتبلغ ٥٠٠ دونم فقط. ويقدر عدد السكان بحوالي ٥٥٠ نسمة، يحدها من الشمال قرية تلفيت ومن الجنوب: قرى ترمسعيا والمغير ومن الشرق: قرية قصره و دوما ومن الغرب: قرية قريوت.

٢. **مخاطر الإستيطان:** خايط جالود بالمستوطنات من ثلاث جهات. من الجنوب مستوطنات شافوت راحيل وعادي عاد وكيدا واحيا وهبات هئدوم وحفات مزرعة ومن الشرق مستوطنة (أيش كودش) ومعسكر للجيش. ومن الغرب مستوطنة شيلو. إضافة إلى اعتداءات على الأراضي واعتداءات على الممتلكات والأهالي.

### • البنية التحتية

تعتبر البنية التحتية في جالود ضعيفة. بسبب السيطرة الإسرائيلية على الأراضي ومصادر المياه في القرية. ونقص الإمكانيات المالية اللازمة للمشاريع التطويرية كالكهرباء والصرف الصحي والطرق.

١. **شبكة المياه:** يتم حالياً تنفيذ مشروع الخط الناقل والشبكة الداخلية للمياه بتمويل من بنك التنمية الألماني KfW. ضمن مشروع منطقة عقربا البالغة ١١ قرية. حيث يتم ربطها ببئر روجيب.

٢. **الكهرباء:** تعتبر الشركة القطرية الإسرائيلية المزود الرئيسي للكهرباء في جالود. وتصل قوة الكهرباء ٢٥٠ أمبير. ويوجد شبكة بحالة جيدة. ويتم حالياً العمل بنظام الدفع المسبق وتسديد نسبة من الديون السابقة عملاً بقرار مجلس الوزراء. مما يساهم في الحد من الديون المتراكمة على القرية للشركة الإسرائيلية.

٣. **النفائيات الصلبة:** يوجد في جالود ١٢ حاوية يتم جمع النفائيات فيها ونقلها بواسطة شاحنة ضاغطة إلى مكب الصيرفي وبعدها إلى مكب زهرة الفنجان. ويتقاضى المجلس ١٥ شيقل شهرياً رسوم الخدمة عن كل منزل بالقرية. وتبلغ تكلفة نقل الطن الواحد شهرياً ١٣٠ شيقل.

٤. **مؤسسات التعليم:** يوجد في جالود مدرسة جالود الأساسية المختلطة فقط. وهي بحالة جيدة. ويقدر عدد الطلبة فيها بحوالي ١٥٠ طالب وطالبة. ولا يوجد بالقرية روضة أطفال. علماً أن وزارة التربية بالتعاون مع اليونيسيف اعتمدت مدرسة جالود لافتتاح روضة بها العام القادم.





## • احتياجات جالود من المشاريع

١. **مشاريع البنية التحتية والمرافق العامة:** بناءً على تحليل واقع البنية التحتية لجالود، تبين أن أولويات القرية من المشاريع التطويرية تتمثل في تعبيد الطرق الداخلية وترقيتها، بناء أربع غرف صفية إضافية في المدرسة للصفوف الثانوية، بناء جدران استنادية، شق طرق زراعية، والجدول ١٤ يبين تفاصيل الاحتياجات من المشاريع التطويرية. وتجدر الإشارة إلى أن صندوق البلديات سينفذ بعضاً من هذه المشاريع قريباً بعد دراستها التفصيلية من خلال المنحة الدنماركية.

جدول رقم (١٤): احتياجات جالود من المشاريع التطويرية

وصف المشروع	أهداف المشروع	المدة الزمنية لتنفيذ المشروع	اولوية التنفيذ خلال الثلاث سنوات القادمة	تكاليف المشروع - الف دولار	الجهات المقترحة للتمويل/ تنفيذ/ متابعة
تعبيد طرق داخلية بطول ٣ كم	بهدف تسهيل مرور الأهالي خاصة على الطرق الترابية ووصل الطرق الداخلية مع بعضها، ووصول الأهالي إلى المدرسة والمؤسسات المجتمعية الأخرى.	شهر	في السنة الأولى	٦٠	• وزارة الحكم المحلي. • بكار. • الرؤيا العالمية.
بناء غرف صفية - ٤ غرف، يقدر عدد الطلبة المستفيدين ١٥٠	معالجة الإكتظاظ في الغرف الصفية وتوفير بيئة تعليمية مناسبة	٤ شهور	في السنة الثانية	٨٠	• وزارة التربية والتعليم. • الرؤيا العالمية
جدران استنادية - اسمنتية - بطول ٥٠٠ متر وارتفاع ٣ متر	المحافظة على الشارع العام من الإنهيار.	شهر	في السنة الثانية	١٥٠	• وزارة الحكم المحلي. • بكار.
شق طرق زراعية - ٣ كيلو متر	التسهيل على المزارعين للوصول إلى أراضيهم خاصة المهدة بالمصادرة	شهرين	في السنة الثانية	٤٥	• سلطة المياه. • بنك التنمية الألماني. • انيرا.

٢. **المشاريع المجتمعية:** تعاني الفئات المجتمعية في جالود من صعوبات في تلبية احتياجاتهم التنموية وضعف الإهتمام والتهميش، وغياب المشاريع والبرامج التنموية لتطوير قدراتهم ومستوياتهم الحياتية، وفيما يلي ملخصاً لإحتياجات القطاعات المجتمعية (انظر الجدول ١٥).



جدول رقم (١٥): احتياجات جالود من المشاريع المجتمعية

الفئة	مواصفات الفئة المستهدفة	الاحتياجات	التكلفة التقديرية الف دولار	الجهات المقترحة للتمويل / تنفيذ / متابعة
المعاقين	عدد المعاقين حركيا يبلغ ١٤ معاق. والمعاقين بالنطق ٧. ومستواهم التعليمي سيء ( أميون).	• تدريب وتأهيل بالنطق وتوفير كراسي كهربائية.	١٠	• مؤسسة التعاون: برنامج للمعاقين. مؤسسة الرؤيا العالمية.
المرأة	يقدر عدد النساء في القرية ما يقارب ٢٠٠. عدد قليل منهم من ذوي المستوى التعليمي الجيد.	• وعقد برامج توعية للمرأة.	٤٠	• الرؤيا العالمية.
الشباب	يبلغ عددهم حوالي ٢٠٠ شاب من الجنسين.	• توفير معدات وأدوات رياضية. • برامج بناء قدرات للشباب. • توفير فرص عمل لهم.	٣٥	• مؤسسة التعاون: لتمويل برنامج لتنمية وتشغيل الشباب. يمكن تعبئة طلب والتقدم بالمشروع عبر الصفحة الإلكترونية للمؤسسة. • منتدى شارك الشبابي لتمويل مبادرات شبابية.
الأطفال	يقدر عددهم بحوالي ٣٥ طفل	• حديقة ومرافق ترفيهية للأطفال.	١٥	• مؤسسة التعاون: برنامج رياض الأطفال. الرؤيا العالمية.
المزارعون	يقدر عددهم بحوالي ٨٠ مزارع. ومستواهم التعليمي متنوع.	• استصلاح للأراضي. • اشتال زراعية. • توفير معدات زراعية وأسمدة وبذور. ودورات وإرشاد زراعي.	٧٠	• الرؤيا العالمية. • وزارة الزراعة. • الإغاثة الزراعية.



٣. مشاريع المؤسسات المجتمعية وترميم المنازل القديمة: تعاني قرية جالود من ضعف في مؤسساتها المجتمعية. نتيجة لنقص في المقرات والأدوات اللازمة لتقديم الخدمات للمواطنين. وفيما يلي ملخصاً لإحتياجات المؤسسات المجتمعية في القرية (انظر الجدول رقم ١٦).

جدول رقم (١٦): احتياجات المؤسسات المجتمعية في جالود

المؤسسة	الإحتياج	التكلفة التقديرية الف دولار	الجهات المقترحة للتمويل / التنفيذ / المتابعة
المجلس المحلي	<ul style="list-style-type: none"> <li>• صيانة مقر المجلس من الداخل.</li> <li>• انشاء قاعة اجتماعات في المجلس.</li> </ul>	١٥	<ul style="list-style-type: none"> <li>• الرؤيا العالمية</li> </ul>
مرافق شبابية	<ul style="list-style-type: none"> <li>• تأسيس نادي رياضي.</li> <li>• انشاء ملعب.</li> </ul>	٣٠	<ul style="list-style-type: none"> <li>• المجلس الأعلى للرياضة والشباب</li> <li>• الرؤيا العالمية</li> </ul>
مرافق نسوية	<ul style="list-style-type: none"> <li>• تأسيس مقر نسوي.</li> </ul>	٢٠	<ul style="list-style-type: none"> <li>• الرؤيا العالمية</li> </ul>



## الخطة الاستثمارية لجوريش

### • المساحة والحدود والسكان

تبلغ مساحة أراضي جوريش حوالي ١٠,٠٠٠ دونم غير مشمولة بالطابو. منها ٦,٠٠٠ دونم أراضي زراعية. أما مساحة المخطط الهيكلي فتبلغ ٢٠٠ دونم فقط. ويقدر عدد السكان بحوالي ١,٦٠٠ نسمة. يحدها من الشمال قرية اوصرين ومن الجنوب: قصرة ومن الشرق عقربا والمجدل ومن الغرب: قبلان.

### • البنية التحتية

تعتبر البنية التحتية في جوريش ضعيفة، بسبب نقص الإمكانيات المالية اللازمة للمشاريع التطويرية كالكهرباء والصرف الصحي والطرق.

١. **شبكة المياه:** يتم حالياً تنفيذ مشروع الخط الناقل والشبكة الداخلية للمياه بتمويل من بنك التنمية الألماني KfW. ضمن مشروع منطقة عقربا البالغة ١١ قرية. حيث يتم ربطها ببئر روجيب.

٢. **الكهرباء:** تعتبر الشركة القطرية الإسرائيلية المزود الرئيسي للكهرباء، وتصل قوة الكهرباء ٣٢٠ أمبير. ويوجد شبكة بحالة متوسطة. ويتم حالياً العمل بنظام الدفع المسبق ولا يوجد ديون مستحقة عليها.

٣. **الصرف الصحي:** تعتمد جوريش على الحفر الإمتصاصية للصرف الصحي، حيث لا يوجد شبكة للصرف الصحي. ويتم نضح المياه العادمة شهريا مما يترتب تكاليف باهظة على الأهالي تتراوح ما بين ٣٠٠ - ٥٠٠ شيقل.

٤. **النفائات الصلبة:** يتم جمع النفائات الصلبة بواسطة سيارة مجلس الخدمات للنفائات الصلبة بمحافظة نابلس. ويوجد ١٢ حاوية مخصصة لجمع النفائات. ويتقاضى المجلس ١٠ شيقل شهريا رسوم الخدمة عن كل منزل، ويدفع ١٣٠ شيقل اجور نقل للطن الواحد.

٥. **مؤشرات التعليم:** يوجد في جوريش مدرستين ثانويتين واحدة للذكور والثانية للإناث وهما بحالة متوسطة. ويقدر عدد الطلبة فيها بحوالي ٤٦٥ طالب وطالبة. كما يوجد فيها روضة أطفال واحدة تابعة لجمعية جوريش للتطوير. ويبلغ عدد الأطفال فيها ما يقارب ٤٠ طفل.

### • احتياجات جوريش من المشاريع

١. **مشاريع البنية التحتية والمرافق العامة:** بناء على تحليل واقع البنية التحتية لجوريش. تبين أن أولوياتها من المشاريع التطويرية تتمثل في تعبيد طرق داخلية بطول ٣ كم، شق طرق زراعية بطول ٣ كم. استصلاح ١٥٠ دونم من الأراضي الزراعية والجداول ١٧ يبين تفاصيل المشاريع التطويرية. وتجدر الإشارة إلى صندوق البلديات سينفذ بعضاً من هذه المشاريع قريبا بعد دراستها التفصيلية من خلال المنحة الدنماركية.



جدول رقم (١٧): احتياجات جوريش من المشاريع التطويرية

وصف المشروع	أهداف المشروع	المدة الزمنية لتنفيذ المشروع	اولوية التنفيذ خلال الثلاث سنوات القادمة	تكاليف المشروع - الف دولار	الجهات المقترحة للتمويل / تنفيذ / متابعة
تعبيد طرق داخلية - ٣ كم	يهدف إلى تحسين وتطوير البنية التحتية و تنشيط المشاريع العمرانية.	شهرين	في السنة الأولى	٦٠	• بكدار. • وزارة الحكم المحلي. • الرؤيا العالمية.
شق طرق زراعية ٣ كم ٥٠ أسرة تعمل في الزراعة	مساعدة المزارعين للوصول إلى أراضيهم، وتطوير القطاع الزراعي في جوريش.	شهر	في السنة الأولى	٤٥	• وزارة الزراعة. • الإغاثة الزراعية. • الرؤيا العالمية.
استصلاح أراضي زراعية - ١٥٠ دوئم	بهدف مواجهة سياسة مصادرة الأراضي وتنشجيع الإستثمار في القطاع الزراعي و تحسين مستوى الدخل للمزارعين.	٣ شهور	في السنة الأولى	٤٥٠	• وزارة الزراعة. • الإغاثة الزراعية. • الرؤيا العالمية.

٢. **المشاريع المجتمعية:** تعاني الفئات المجتمعية في جوريش من صعوبات في تلبية احتياجاتهم التنموية وضعف الإهتمام والتهميش، وغياب المشاريع والبرامج التنموية لتطوير قدراتهم ومستوياتهم الحياتية. وفيما يلي ملخصاً لإحتياجات القطاعات المجتمعية في تلفيت (انظر الجدول ١٨).

جدول رقم (١٨): احتياجات جوريش من المشاريع المجتمعية

الفئة	مواصفات الفئة المستهدفة	الاحتياجات	التكلفة التقديرية الف دولار	الجهات المقترحة للتمويل / تنفيذ / متابعة
<b>المعاقين</b>	يقدر عددهم بحوالي ٤٠ معاق من الجنسين	• حاجة إلى خبراء في تأهيل المعاقين صحيا واجتماعيا.	١٠	• مؤسسة التعاون: • برنامج للمعاقين سيتم المباشرة به الرؤيا العالمية.
<b>المرأة</b>	يقدر عددهن بحوالي ١٠٠ امرأة، مستواهم التعليمي جيد جدا.	• دعم مشاريع لدمج المرأة في المجتمع وتفعيل دورها اقتصاديا واجتماعيا وتربويا. كبرامج توعية وثقيف. وبناء القدرات المهنية.	٢٠	• مركز تطوير المؤسسات الأهلية. • الرؤيا العالمية.



<ul style="list-style-type: none"> <li>• مؤسسه التعاون: لتمويل برنامج لتنمية وتشغيل الشباب يمكن تعبئة طلب والتقدم بالمشروع عبر الصفحة الإلكترونية للمؤسسة.</li> <li>• منتدى شارك الشبابي لتمويل مبادرات شبابية.</li> </ul>	٣٥	<ul style="list-style-type: none"> <li>• توفير معدات وأدوات رياضية.</li> <li>• عقد برامج تدريبية في بناء القدرات تؤهلهم للحصول على عمل مناسب.</li> <li>• توفير مقر ثقافي للشباب لرفع مستوى الوعي وتنمية المهارات المختلفة.</li> </ul>	<ul style="list-style-type: none"> <li>• يقدر عددهم بحوالي ٣٠٠ شاب.</li> <li>• ومستويات علمية مختلفة.</li> </ul>	<b>الشباب</b>
<ul style="list-style-type: none"> <li>• مؤسسه التعاون: برنامج رياض الأطفال.</li> <li>• الرؤية العالمية.</li> </ul>	١٠	<ul style="list-style-type: none"> <li>• أجهزة مساندة للتعليم.</li> <li>• ألعاب.</li> <li>• برامج رعاية صحية واجتماعية وتوفير وجبات غذائية صحية للأطفال.</li> </ul>	<ul style="list-style-type: none"> <li>• يقدر عدد الأطفال ما يقارب ٥٠ طفلا في الجمعية.</li> </ul>	<b>الأطفال</b>
<ul style="list-style-type: none"> <li>• الرؤية العالمية.</li> <li>• وزارة الزراعة.</li> <li>• الإغاثة الزراعية.</li> </ul>	٥٠	<ul style="list-style-type: none"> <li>• تأهيل الأراضي للزراعة.</li> <li>• تزويد المزارعين بأشتال للأشجار المثمرة.</li> <li>• شق طرق زراعية لخدمة المزارعين.</li> </ul>	<ul style="list-style-type: none"> <li>• يقدر عدد الأسر التي تعتمد على الزراعة ٥٠ أسرة.</li> </ul>	<b>المزارعون</b>

٣. مشاريع المؤسسات المجتمعية وترميم المنازل القديمة: تعاني قرية جوريش من ضعف في مؤسساتها المجتمعية. نتيجة لنقص في المقرات والأدوات اللازمة لتقديم الخدمات للمواطنين. وفيما يلي ملخصا لإحتياجات المؤسسات المجتمعية في القرية (انظر الجدول رقم ١٩).

جدول رقم (١٩): احتياجات المؤسسات المجتمعية في جوريش

المؤسسة	الإحتياج	التكلفة التقديرية الف دولار	الجهات المقترحة للتمويل / التنفيذ / المتابعة
<b>المجلس المحلي</b>	<ul style="list-style-type: none"> <li>• حاجة إلى صيانة كاملة من الداخل والخارج.</li> <li>• حاجة إلى اثاث كامل وأدوات كهربائية.</li> </ul>	٢٠	<ul style="list-style-type: none"> <li>• وزارة الحكم المحلي</li> </ul>
<b>مرافق شبابية</b>	<ul style="list-style-type: none"> <li>• انشاء وتأسيس نادي رياضي للشباب.</li> <li>• يضم قاعات للألعاب الرياضية والكمبيوتر والتدريب.</li> </ul>	٣٥	<ul style="list-style-type: none"> <li>• الرؤية العالمية.</li> <li>• مؤسسة التعاون.</li> </ul>



## الخطة الاستثمارية لسكاكا

### • المساحة والحدود والسكان

١. **المساحة والحدود والسكان:** تبلغ مساحة أراضي سكاكا حوالي ١٢,٥٠٠ دونم غير مشمولة بالطابو. منها ٤,٣٠٠ دونم أراضي زراعية. والأراضي المصادرة ٢,١٠٠ دونم. أما مساحة المخطط الهيكلي فتبلغ ٨٠٠ دونم فقط. ويقدر عدد السكان بحوالي ١,٠٣٠ نسمة. يحدها من الشمال جماعين ومردا ومن الجنوب: الساوية واللبن ومن الشرق ياسوف ويتما ومن الغرب: سلفيت.
٢. **مخاطر الإستيطان:** فقدت سكاكا ما يقارب ثلث أراضيها في أعمال التوسعة لمستوطنة ارائيل لاقامة الجدار المحيط بها بالإضافة إلى إقامة عدد من البؤر الاستيطانية والقواعد العسكرية على أراضي القرية الشرقية. إضافة إلى مصادرة المعدات الزراعية من المزارعين. ومنع المزارعين من الوصول لأراضيهم.

### • البنية التحتية

- تعتبر البنية التحتية في سكاكا ضعيفة. بسبب نقص الإمكانيات المالية اللازمة للمشاريع التطويرية كالكهرباء والصرف الصحي والطرق. ومصادرة الأراضي والإعتداءات المستمرة من المستوطنين على أراضيها ومواردها.
١. **شبكة المياه:** يبلغ طول الشبكة ٥,٤ كم. وهي بحالة جيدة. وتبلغ نسبة المشتركين بالشبكة ٨٠٪ من السكان. و تصل نسبة الفاقد إلى ٣٠٪. وتعتبر شركة مكوروت الإسرائيلية المزود الرئيسي للمياه.
  ٢. **الكهرباء:** تعتبر الشركة القطرية الإسرائيلية المزود الرئيسي للكهرباء. وتصل قوة الكهرباء ٣٢٠ أمبير. ويوجد شبكة بحالة متوسطة. ويتم حالياً العمل بنظام الدفع المسبق ولا يوجد ديون مستحقة عليها.
  ٣. **الصرف الصحي:** تعتمد سكاكا على الحفر الإمتصاصية للصرف الصحي. حيث لا يوجد شبكة للصرف الصحي. ويتم نضح المياه العادمة شهريا مما يترتب تكاليف باهظة على الأهالي تتراوح ما بين ٣٠٠ - ٥٠٠ شيقل.
  ٤. **النفائيات الصلبة:** يتم جمع النفائيات الصلبة بواسطة سيارة مجلس الخدمات للنفائيات الصلبة. ويوجد ٣٥ حاوية مخصصة لجمع النفائيات. ويتقاضى المجلس ١٢ شيقل شهريا رسوم الخدمة عن كل منزل. ويدفع ٥٠٠ شيقل اجور نقلها إلى المكب.
  ٥. **مؤشرات التعليم:** يوجد في سكاكا ثلاثة مدارس. الأولى اساسية مختلطة بحالة جيدة. بينما مدرستين ثانويتين مشتركتين مع قرية ياسوف واحدة للذكور والثانية للإناث وهما بحالة ممتازة. ويقدر عدد الطلبة فيها بحوالي ٦٥٠ طالب وطالبة. كما يوجد فيها روضة أطفال واحدة تابعة للمجلس القروي. ويبلغ عدد الأطفال فيها ما يقارب ٤٢ طفل.



## • احتياجات سكاكا من المشاريع

١. **مشاريع البنية التحتية والمرافق العامة:** بناء على تحليل واقع البنية التحتية لسكاكا، تبين أن أولوياتها من المشاريع التطويرية تتمثل في شق وتعبيد طريق جديدة للمنازل الجديدة، توسيع الشبكة الحالية للمياه، تشمل الخطوط الداخلية والخط الرئيسي والتوصيلات. توسيع شبكة الكهرباء للمنازل الجديدة، بناء جدران استنادية، والجدول رقم ٢٠ يبين تفاصيل المشاريع التطويرية.

جدول رقم (٢٠): احتياجات سكاكا من المشاريع التطويرية

وصف المشروع	أهداف المشروع	المدة الزمنية لتنفيذ المشروع	اولوية التنفيذ خلال الثلاث سنوات القادمة	تكاليف المشروع - الف دولار	الجهات المقترحة للتمويل/ تنفيذ/ متابعة
شق تعبيد طرق داخلية - ٦ كم	تشجيع الحركة العمرانية، ومواجهة سياسة مصادرة الأراضي والإستيطان، وتعزيز التواصل مع التجمعات القريبة ( ياسوف)، وتسهيل وصل الاهالي للمرافق العامة كالمدراس والمجلس القروي والعيادة الصحية.	شهر	في السنة الأولى	٣٠٠	• بكار، • وزارة الحكم المحلي، • الرؤيا العالمية.
توسيع شبكة المياه ٥ كم	توفير المياه لعدد من المناطق بسبب التمدد العمراني وعدم ربطها بالشبكة الحالية	٣ شهور	في السنة الأولى	٦٠	• سلطة المياه الفلسطينية
توسيع شبكة الكهرباء بطول ٢ كم للمنازل الجديدة	توصيل خدمة الكهرباء إلى عدد من المنازل الجديدة حيث تشهد نمذ عمراي.	شهرين	في السنة الأولى	٨٠	• سلطة الطاقة الفلسطينية
بناء جدران استنادية طول ٣٨٠٠ متر وسط البلد وارتفاع يتراوح ما بين متر واحد و٢ متر	تجميل القرية والحفاظ على الطرق من الإنهيارات	شهرين	في السنة الثانية	٢٢٠	• الرؤيا العالمية

٢. **المشاريع المجتمعية:** تعاني الفئات المجتمعية في سكاكا من صعوبات في تلبية احتياجاتهم التنموية وضعف الإهتمام والتمهيش، وغياب المشاريع والبرامج التنموية لتطوير قدراتهم ومستوياتهم الحياتية. وفيما يلي ملخصا لإحتياجات القطاعات المجتمعية في سكاكا(انظر الجدول ٢١).





جدول رقم (٢١): احتياجات ساكاكا من المشاريع المجتمعية

الجهة المقترحة للتمويل / تنفيذ / متابعة	التكلفة التقديرية الف دولار	الاحتياجات	مواصفات الفئة المستهدفة	الفئة
<ul style="list-style-type: none"> <li>مؤسسة التعاون:</li> <li>برنامج للمعاقين.</li> <li>الرؤيا العالمية.</li> </ul>	١٠	<ul style="list-style-type: none"> <li>تأهيل المنازل ومدخلها الخاصة بهم.</li> <li>تأهيل الطرق والأماكن العامة لهم.</li> <li>عمل دورات و ورشات عمل تدريبية تخصصهم.</li> <li>دمجهم مع باقي أفراد المجتمع المحلي</li> <li>في دورات تدريبية ومؤسسات المجتمع المحلي.</li> <li>توفير مقر خاص بهم حتى يتم دمجهم في المجتمع.</li> </ul>	<ul style="list-style-type: none"> <li>٧ حالات الفئة العمرية متفاوتة من عمر (٢) إلى (٣٨) سنة. من كلا الجنسين.</li> <li>إضافة إلى (٢) أنها الدراسة الجامعية وحالة على مقاعد الدراسة الجامعية.</li> <li>و اثنين في المدارس وطفلة لا تتجاوز السنين وآخر لم يلتحق بأي مرحلة.</li> </ul>	المعاقين
<ul style="list-style-type: none"> <li>الرؤيا العالمية.</li> </ul>	٣٥	<ul style="list-style-type: none"> <li>بناء مقرات.</li> <li>تجهيز المقرات بالأثاث والمعدات اللازمة.</li> <li>دورات تدريبية وتوعوية بالإدارة والمشاريع.</li> <li>قاعات تدريبية خاصة (جميل، تدبير منزلي).</li> </ul>	<ul style="list-style-type: none"> <li>يشكلون ٤٠٪ من نسبة نساء القرية من سن (١٨) لغاية (٦٠).</li> </ul>	المرأة
<ul style="list-style-type: none"> <li>مؤسسة التعاون:</li> <li>لتمويل برنامج لتنمية وتشغيل الشباب يمكن تعبئة طلب والتقدم بالمشروع عبر الصفحة الإلكترونية للمؤسسة.</li> <li>منتدى شارك الشبابي لتمويل مبادرات شبابية</li> </ul>	٣٥	<ul style="list-style-type: none"> <li>قاعة رياضية.</li> <li>توسيع الملعب الرياضي وتوفير مرافق صحية.</li> <li>دورات تأهيل وقيادة وارشاد للشباب.</li> <li>تجهيز المقرات بالأثاث.</li> </ul>	<ul style="list-style-type: none"> <li>يقدر عددهم بحوالي ١٢٠ شب.</li> </ul>	الشباب
<ul style="list-style-type: none"> <li>مؤسسة التعاون:</li> <li>برنامج رياض الأطفال.</li> <li>الرؤيا العالمية</li> </ul>	٥٠	<ul style="list-style-type: none"> <li>تكملة المنتزه مع وجود ألعاب.</li> <li>توسعة وتأهيل الروضة</li> <li>باص لنقل طلاب الروضة والمدارس خاصة بفصل الشتاء.</li> </ul>	<ul style="list-style-type: none"> <li>يقدر عددهم بحوالي ٢٥٠ طفل.</li> </ul>	الأطفال
<ul style="list-style-type: none"> <li>الرؤيا العالمية.</li> <li>وزارة الزراعة.</li> <li>الإغاثة الزراعية</li> </ul>	٧٠	<ul style="list-style-type: none"> <li>برامج توعية للمزارعين.</li> <li>توفير المواد والمعدات الزراعية .</li> <li>المساعدة في تسويق منتجاتهم الزراعية.</li> </ul>	<ul style="list-style-type: none"> <li>يقدر عددهم ب ٧٠ مزارع. وهم من كبار السن.</li> </ul>	المزارعون



٣. مشاريع المؤسسات المجتمعية: تعاني قرية سكاكا من ضعف في مؤسساتها المجتمعية. نتيجة لنقص في المقرات والأدوات اللازمة لتقديم الخدمات للمواطنين. وفيما يلي ملخصاً لإحتياجات المؤسسات المجتمعية في القرية (انظر الجدول رقم ٢٢).

جدول رقم (٢٢): جدول احتياجات المؤسسات المجتمعية في سكاكا

المؤسسة	الإحتياج	التكلفة التقديرية الف دولار	الجهات المقترحة للتمويل / التنفيذ / المتابعة
المجلس المحلي	• تجهيزات من اثاث وأجهزة حاسوب وعمل مكتبه وقاعة فوق البناء القائم.	٢٥	• وزارة الحكم المحلي
مرافق شبابية	• قاعة رياضية متكاملة مع وجود كافة الاجهزة الرياضية. • توسيع الملعب الرياضي وتوفير دورات صحية تابعة له.	٤٠	• المجلس الأعلى للرياضة والشباب
مرافق أطفال	• تكملة المنتزه مع وجود العاب. • توسعة وتأهيل الروضة.	٢٥	• مؤسسة التعاون • الرؤيا العالمية
مرافق نسوية	• بناء مقر وجهيته بالاثاث والمعدات اللازمة. • قاعات تدريبية خاصة (جميل، تدبير منزلي).	٥٠	• الرؤيا العالمية



## الخطة الاستثمارية لقبلان

### • المساحة والحدود والسكان

تبلغ مساحة أراضي قبلان حوالي ٢٤,٠٠٠ دونم غير مشمولة بالطابو. منها ٤,٣٠٠ دونم أراضي زراعية. والأراضي المصادرة ٢,١٠٠ دونم. أما مساحة المخطط الهيكلي فتبلغ ٢,٧٠٠ دونم فقط. ويقدر عدد السكان بحوالي ٨,٠٠٠ نسمة. يحدها من الشمال بيتا واوصرين ومن الجنوب: تلفيت وجالود وقریوت ومن الشرق جوريش وقصرة ومن الغرب: اللين والساوية ويتما.

### • البنية التحتية

تعتبر البنية التحتية في قبلان جيدة نسبياً. إلا أنها بحاجة إلى تطوير في المشاريع والخدمات بسبب التمدد العمراني في البلدة. والزيادة في عدد السكان. إلا أن ضعف الإمكانيات المالية تحد من قدراتها في تنفيذ العديد من المشاريع.

١. **شبكة المياه:** يبلغ طول الشبكة ٤ كم. وهي بحالة جيدة. وتبلغ نسبة المشتركين بالشبكة ٩٨٪ من السكان. و تصل نسبة الفاقد إلى ٢٠٪. وتقدر نسبة التحصيل ٧٥٪ وتعتبر شركة مكوروت الإسرائيلية المزود الرئيسي للمياه. وتبلغ الديون المستحقة على البلدية من المياه بحوالي ٢,٢٠٠,٠٠٠ شيقل.

٢. **الكهرباء:** تعتبر الشركة القطرية الإسرائيلية المزود الرئيسي للكهرباء. وتصل قوة الكهرباء ٤٠٠ - ١,٠٠٠ أمبير. ويوجد شبكة بحالة متوسطة. وتبلغ نسبة الفاقد بالشبكة ١٢٪ ويتم حالياً العمل بنظام الدفع المسبق. وتقدر الديون المستحقة على البلدية من الكهرباء ٧,٧٥٠,٠٠٠ شيقل.

٣. **الصرف الصحي:** تعتمد قبلان على الحفر الإمتصاصية للمصرف الصحي. حيث لا يوجد شبكة للمصرف الصحي. ويتم نضح المياه العادمة شهرياً مما يترتب تكاليف باهظة على الأهالي تقدر ما بين ٣٠٠ - ٥٠٠ شيقل شهرياً.

٤. **النفائيات الصلبة:** يتم جمع النفائيات الصلبة بواسطة سيارات خاصة تابعة للبلدية. ويوجد ٩٠ حاوية مخصصة لجمع النفائيات. ويتقاضى المجلس ١٥ شيقل شهرياً رسوم الخدمة عن كل منزل و٣٠ شيقل من المحل التجاري.

٥. **مؤشرات التعليم:** يوجد في قبلان ست مدارس حكومية. اثنتان منهم مدارس أساسية وأربعة مدارس ثانوية. ثلاثة منهم للذكور وثلاثة للإناث. وثلاثة من المدارس بحالة جيدة وواحدة بحالة متازة. وواحدة بحالة سيئة. ويقدر عدد الطلبة فيها بحوالي ٢,٠٨٠ طالب وطالبة. كما يوجد في قبلان ثلاثة مدارس خاصة أساسية. وهي بحالة متازة. ويقدر عددهم بحوالي ٣٠٠ طالب وطالبة. كما يوجد فيها ثلاثة رياض خاصة. ويبلغ عدد الأطفال فيها ما يقارب ٣٥٠ طفل.

٦. **مؤشرات الصحة:** يوجد في قبلان عيادة قبلان الحكومية. كشف طبي. تقدم خدمات في الفحص المخبري. رعاية الأمومة والطفولة. عيادةسكري وصرف الأدوية من الصيدلية. يعمل بها طبيب عام يومين بالأسبوع. و طبيب السكري. يوم واحد بالأسبوع. و طبيب الرعاية يوم واحد في الأسبوع. و فني المختبر يومين بالأسبوع. وثلاثة مرضين دوام كامل.



كما يوجد مركز قبلان الصحي، يتبع للجمعية العلمية الطبية وهي مؤسسة أهلية. تقدم خدمات في طب أسنان، والطب العام والفحص المخبري وتصوير أشعة. يعمل في المركز أطباء مختصين يوم واحد بالأسبوع لكل طبيب. كما يعمل الطبيب العام وطبيب الأسنان والموظفين الفنيين بدوام كامل.

## • احتياجات قبلان من المشاريع

١. **مشاريع البنية التحتية والمرافق العامة:** بناء على تحليل واقع البنية التحتية لقبلان. تبين ان أولوياتها من المشاريع التطويرية تتمثل في زيادة كمية المياه المزودة للبلدة (خط جوريش)، مشروع المدرسة الأساسية، إنشاء منطقة حرفية، إنشاء مبنى للبلدية والجدول رقم ٢٣ يبين تفاصيل المشاريع التطويرية.

جدول رقم (٢٣): احتياجات قبلان من المشاريع التطويرية

وصف المشروع	أهداف المشروع	المدة الزمنية لتنفيذ المشروع	اولوية التنفيذ خلال الثلاث سنوات القادمة	تكاليف المشروع - الف دولار	الجهات المقترحة للتمويل/ تنفيذ/ متابعة
تمديد خط ناقل قطر ٣ أنش من جوريش إلى منطقة الظهرة في قبلان بطول ٢,٥ كم وبناء حاووز ماء بسعة ٤٠٠ متر مكعب.	زيادة كمية المياه بسبب النقص الكبير في المياه. خاصة في فصل الصيف. تخفيف العبء المالي عن المواطنين بسبب الاعتماد على القطاع الخاص. تأمين مصدر مياه آخر إضافة إلى شركة مكوروت الإسرائيلية. تطوير القطاع الزراعي في القرية. تحسين جودة المياه.	٣ شهور	في السنة الأولى	٢٣٥	• بنك التنمية الألماني بالتنسيق مع سلطة المياه الفلسطينية
بناء مدرسة أساسية: بناء ١٠ غرف صفية إضافة إلى غرف للإدارة والمعلمين و بمواصفات جيدة تضم كافة المرافق	معالجة الإكتظاظ في الغرف الصفية. و توفير بيئة تعليمية مناسبة. وفصل المرحلة الأساسية عن المرحلة الثانوية. توفير مدارس في كافة أحياء البلدة	سنة	في السنة الأولى	٨٦٠	• وزارة التربية والتعليم
انشاء منطقة حرفية: بتخصيص أرض وتوفير كافة متطلبات البنية التحتية من مياه وكهرباء واتصالات وطرق	تنظيم البلدة من خلال جميع المشاريع الحرفية في منطقة مؤهلة. بعيدا عن الأحياء والمنازل السكنية. إضافة إلى تشجيع الاستثمار في المشاريع الصغيرة والحرفية. وتحسين الوضع البيئي والصحي في البلدة. وتوفير فرص عمل.	سنة	في السنة الثانية	٦٠٠	• وزارة الإقتصاد

\* لم يتم تنفيذ المشروع المشار اليه بسبب غياب التمويل اللازم للتنفيذ.



٢. **المشاريع المجتمعية:** تعاني الفئات المجتمعية في قبلان من صعوبات في تلبية احتياجاتهم التنموية وضعف الإهتمام والتهميش، وغياب المشاريع والبرامج التنموية لتطوير قدراتهم ومستوياتهم الحياتية. وفيما يلي ملخصاً لإحتياجات القطاعات المجتمعية (انظر الجدول رقم ٢٤).

جدول رقم (٢٤): احتياجات قبلان من المشاريع المجتمعية

الفئة	مواصفات الفئة المستهدفة	الاحتياجات	التكلفة التقديرية الف دولار	الجهات المقترحة للتمويل / تنفيذ / متابعة
<b>المعاقين</b>	يقدر عددهم بحوالي ١٣٠ حالة إعاقة، منهم ٨٠ إعاقة خلقية، و ٥٠ نتيجة حوادث، ويبلغ عدد الذكور من الإعاقات الخلقية ٤٦ حالة و ٣٤ إناث.	<ul style="list-style-type: none"> <li>• تأهيل بيئي في المنازل والطرق والأماكن العامة، وعقد دورات وورشات عمل تدريبية تناسب معهم، وتوفير مركز خاص بهم لممارسة بعض الأنشطة الترفيهية والتعليمية والتدريبية التي تهتم بأمرهم..</li> </ul>	٣٠	<ul style="list-style-type: none"> <li>• مؤسسة التعاون: برنامج للمعاقين.</li> <li>• الرؤية العالمية.</li> </ul>
<b>المرأة</b>	يقدر عدد النساء من الفئة العمرية ٢٠ - ٦٠ سنة بحوالي ١٥٠٠.	<ul style="list-style-type: none"> <li>• برامج تأهيل وتدريب للمرأة في مجالات مختلفة.</li> </ul>	٥٠	<ul style="list-style-type: none"> <li>• الرؤية العالمية.</li> </ul>
<b>الشباب</b>	يقدر عدد الشباب من الفئة ١٥ - ٣٠ سنة بحوالي ٢٢٥٠ مناصفة بين الجنسين.	<ul style="list-style-type: none"> <li>• ترميم البيوت القديمة لاستخدامها كبيت للتراث يشرف عليه الشباب.</li> <li>• إنشاء وحدة مصغرة للإعلام وإنتاج الأفلام الوثائقية.</li> </ul>	٤٠	<ul style="list-style-type: none"> <li>• مؤسسة التعاون: لتمويل برنامج لتنمية وتشغيل الشباب يمكن تعبئة طلب والتقدم بالمشروع عبر الصفحة الإلكترونية للمؤسسة.</li> <li>• منتدى شارك الشبابي لتمويل مبادرات شبابية.</li> <li>• مركز رواق لترميم المنازل القديمة.</li> </ul>
<b>الأطفال</b>	يقدر عدد الأطفال بالقرية حوالي ٢٥٠٠ طفل	<ul style="list-style-type: none"> <li>• عقد مخيمات صيفية للأطفال</li> </ul>	٣٠	<ul style="list-style-type: none"> <li>• مؤسسة التعاون: برنامج رياض الأطفال.</li> <li>• الرؤية العالمية.</li> </ul>
<b>المزارعون</b>	تتمثل الفئة المستهدفة بكافة أصحاب الأراضي الزراعية في البلدة والمستفيدين منها.	<ul style="list-style-type: none"> <li>• استصلاح أراضي.</li> <li>• إنشاء أبار لجمع مياه الأمطار.</li> <li>• برنامج دعم للمزارعين.</li> <li>• شق وتأهيل طرق زراعية.</li> </ul>	٣٠٠	<ul style="list-style-type: none"> <li>• الرؤية العالمية.</li> <li>• وزارة الزراعة.</li> <li>• الإغاثة الزراعية.</li> </ul>



٣. مشاريع المؤسسات المجتمعية: تعاني بلدة قبلان من ضعف في مؤسساتها المجتمعية. نتيجة لنقص في المقرات والأدوات اللازمة لتقديم الخدمات للمواطنين. وفيما يلي ملخصاً لإحتياجات المؤسسات المجتمعية في القرية (انظر الجدول رقم ٢٥).

جدول رقم (٢٥): احتياجات المؤسسات المجتمعية في قبلان

المؤسسة	الإحتياج	التكلفة التقديرية الف دولار	الجهات المقترحة للتمويل / التنفيذ / المتابعة
إنشاء مبنى بلدية	• بناء مبنى كامل للبلدية يضم كافة الأقسام والدوائر. حيث ان عدد من الأقسام متباعدة عن بعضها البعض.	٦٠٠	• وزارة الحكم المحلي. • الرؤيا العالمية. • بكدان.
مراكز شبابية	• تأهيل الملعب البلدي.	٢٥	• البلدية • المجلس الأعلى للرياضة والشباب
مرافق الأطفال	• تأهيل الحديقة القائمة وتشغيلها.	١٥	• مؤسسة التعاون. • الرؤيا العالمية.
جمعية نسوية	• إنشاء مركز ومقر دائم لتنفيذ النشاطات المتعلقة بالمرأة.	٢٥	• الرؤيا العالمية



## الخطة الاستثمارية لقريوت

### • المساحة والحدود والسكان

١. **المساحة والحدود والسكان:** تبلغ مساحة أراضي قريوت حوالي ٢٢,٤٧٣ دونم غير مشمولة بالطابو تشمل أراضي داخل وخارج القرية. أما أراضي داخل القرية فتقدر بحوالي ٧,٤٨٤ دونم منها ٥,٥٨٦ دونم أراضي زراعية. والأراضي المصادرة ١٥,١١٤ دونم. أما مساحة المخطط الهيكلي فتبلغ ١,٦٧٣ دونم فقط حسب المخطط الجديد. ويقدر عدد السكان بحوالي ٢,٦٠٠ نسمة. يحدها من الشمال تليفيت ومن الجنوب: ترمسعيا ومن الشرق جالود ومن الغرب: اللين والساوية.

٢. **مخاطر الإستيطان:** يحاط بقريوت بؤرتين استيطانيتين من الغرب. ومن الجنوب مستوطنتي شيلو ومتسبيه شيلو. ويتعرض المزارعين إلى اعتداءات مستمرة من المستوطنين. والتي أدت إلى مقتل شخصين في الأعوام العشرة الأخيرة. واقتلاع حوالي ١,٢٠٠ شجرة. إضافة إلى حرق الأشجار وإرهاب المزارعين. وشق طرق للمستوطنين وإقامة الحواجز العسكرية والسيطرة على ينابيع المياه.

### • البنية التحتية

تعتبر البنية التحتية في قريوت ضعيفة. وهي بحاجة إلى تطوير في المشاريع والخدمات بسبب التمدد العمراني في البلدة. والزيادة في عدد السكان. إلا أن ضعف الإمكانيات المالية تحد من قدراتها في تنفيذ العديد من المشاريع.

١. **شبكة المياه:** يتم حالياً تنفيذ مشروع الخط الناقل والشبكة الداخلية للمياه بتمويل من بنك التنمية الألماني KfW. ضمن مشروع منطقة عقربا البالغة ١١ قرية. حيث يتم ربطها ببئر روجيب.

٢. **الكهرباء:** تعتبر الشركة القطرية الإسرائيلية المزود الرئيسي للكهرباء. وتصل قوة الكهرباء ٦٣٠ أمبير. ويوجد شبكة بحالة متوسطة. وتبلغ نسبة الفاقد بالشبكة ١٥٪ ويتم حالياً العمل بنظام الدفع المسبق. وتقدر الديون المستحقة على البلدية من كهرباء ومياه ٥٣٩ ألف شيقل.

٣. **الصرف الصحي:** تعتمد قريوت على الحفر الإمتصاصية للصرف الصحي. حيث لا يوجد شبكة للصرف الصحي. ويتم نضح المياه العادمة شهريا مما يترتب تكاليف باهظة على الأهالي. تتراوح ما بين ٣٠٠ - ٥٠٠ شيقل سنويا.

٤. **النفائيات الصلبة:** يتم جمع النفائيات الصلبة بواسطة سيارات خاصة تابعة لمجلس الخدمات المشترك. ولايوجد حاويات مخصصة لجمع النفائيات. ويتقاضى المجلس ١٥ شيقل شهريا. وتبلغ تكلفة نقل النفائيات ٦,٠٠٠ شيقل شهريا.

٥. **مؤشرات التعليم:** يوجد في قريوت مدرستان ثانويتان إحداهما للذكور والأخرى للإناث. وهما بحالة جيدة. ويقدر عدد الطلبة فيها بحوالي ٤٠٥ طالب وطالبة. علما بان المستوى التعليمي في المدرستين من الصف الأول وحتى التوجيهي ما أدى إلى الإكتظاظ فيهما. وهذا يتطلب بناء مدرسة أساسية لحل المشكلة.

كما يوجد فيها روضة أطفال تابعة لجمعية قريوت الخيرية. ويبلغ عدد الأطفال فيها ما يقارب ٩٣ طفل.



## • احتياجات قريوت من المشاريع

١. مشاريع البنية التحتية والمرافق العامة: بناء على تحليل واقع البنية التحتية لقريوت. تبين ان أولوياتها من المشاريع التطويرية تتمثل في إعادة تأهيل شبكة الكهرباء، مشروع المدرسة الأساسية، تعبيد المدخل الجنوبي، والجدول رقم ٢٦ بين تفاصيل المشاريع التطويرية. وتجدر الإشارة إلى ان صندوق البلديات سينفذ بعضا من هذه المشاريع قريبا بعد دراستها التفصيلية من خلال المنحة الدنماركية.

جدول رقم (٢٦): احتياجات قريوت من المشاريع التطويرية

وصف المشروع	أهداف المشروع	المدة الزمنية لتنفيذ المشروع	اولوية التنفيذ خلال الثلاث سنوات القادمة	تكاليف المشروع - الف دولار	الجهات المقترحة للتمويل/ تنفيذ/ متابعة
إعادة تأهيل شبكة الكهرباء ٣- كم: شراء مزداج وتأهيل الشبكة الداخلية للكهرباء.	توفير احتياجات القرية من الكهرباء وخاصة المناطق التي يوجد بها ضعف	شهرين	في السنة الأولى	١٠٠	• التنسيق مع سلطة الطاقة.
بناء مدرسة أساسية مختلطة: تشمل ١٠ غرف صفية إضافة إلى غرف للإدارة والمعلمين و بمواصفات جيدة تضم كافة المرافق.	توفير بيئة تعليمية لطلبة المرحلة الأساسية ومعالجة الإكتظاظ بالصفوف بالمدارس الحالية.	سنة	في السنة الأولى	٨٥٠	• وزارة التربية والتعليم • بكار
تعبيد المدخل الجنوبي: طوله ٣ كم مواصفات اسرائيلية. تعبيد المدخل الجنوبي للقرية الذي يصل مع رام الله.	تأهيل مدخل القرية بعد إغلاقه من الجيش الإسرائيلي وتسهيل وصول الأهالي إلى رام الله حيث يوفر على الأهالي ما يقارب ٤٠ دقيقة، ويعود السبب في عدم تنفيذه لعدم موافقة الجانب الإسرائيلي على تنفيذه.	شهر	في السنة الثانية	١٥٠	• بكار. • وزارة الحكم المحلي. • وزارة الأشغال العامة.





٢. **المشاريع المجتمعية:** تعاني الفئات المجتمعية في قريوت من صعوبات في تلبية احتياجاتهم التنموية وضعف الإهتمام والتهميش. وغياب المشاريع والبرامج التنموية لتطوير قدراتهم ومستوياتهم الحياتية. وفيما يلي ملخصاً لإحتياجات القطاعات المجتمعية (انظر الجدول رقم ٢٧).

جدول رقم (٢٧): احتياجات قريوت من المشاريع المجتمعية

الفئة	مواصفات الفئة المستهدفة	الاحتياجات	التكلفة التقديرية الف دولار	الجهات المقترحة للتمويل / تنفيذ / متابعة
المعاقين	يبلغ عدد المعاقين ٢٥ معاقاً.	<ul style="list-style-type: none"> <li>توفير كراسي متحركة.</li> <li>توفير ووكرات لبعض الاعاقات لتساعد بعض المعاقين على المشي و التحرك.</li> <li>توفير سماعات طبية لضرورتها لبعض الاعاقات السمعية في القرية.</li> <li>انشاء مركز للعلاج الطبيعي لتقديم العلاج اللازم لهم وتأهليهم.</li> <li>عكازات طبية لبعض الاعاقات.</li> </ul>	١٠	<ul style="list-style-type: none"> <li>مؤسسة التعاون: برنامج للمعاقين.</li> <li>الرؤيا العالمية.</li> </ul>
المعاقين		<ul style="list-style-type: none"> <li>توفير بعض الأدوية لبعض الاعاقات التي تكلفهم علاجات باهظة لا يتمكن اهلهم من دفع التكاليف.</li> <li>مشدات طبية للمقدمين والبدلين لبعض الإعاقات.</li> </ul>		
المرأة	٨٠ امرأة غالبيتهم تعليم متوسط. ربات بيوت	<ul style="list-style-type: none"> <li>توفير ماكنات خياطة للعمل في القرية ومساندة في أمور حياتهم.</li> <li>توفير أجهزة مكتبة وأثاث مكتبي للجمعية لعدم وجود اي شيء في الجمعية.</li> <li>أجهزة كمبيوتر - عدد ٥ اجهز كمبيوتر.</li> <li>أجهزة مكتبية.</li> <li>ادوات مطبخ - لعمل مطبخ في الجمعية للتصنيع الغذائي.</li> </ul>	٣٠	<ul style="list-style-type: none"> <li>الرؤيا العالمية.</li> </ul>



<ul style="list-style-type: none"> <li>• مؤسسة التعاون: لتمويل برنامج لتنمية وتشغيل الشباب يمكن تعبئة طلب والتقدم بالمشروع عبر الصفحة الإلكترونية للمؤسسة.</li> <li>• منتدى شارك الشبابي لتمويل مبادرات شبابية.</li> </ul>	٦٠	<ul style="list-style-type: none"> <li>• دعم الطلبة الخريجين وتوفير المشاريع والمبادرات الشبابية لهم.</li> </ul>	<ul style="list-style-type: none"> <li>• يتم استهداف الفئة العمرية (١٨ - ٣٠ عام). ٣٠٠ شاب. وغالبيتهم عاطلين عن العمل.</li> </ul>	الشباب
<ul style="list-style-type: none"> <li>• مؤسسة التعاون: برنامج رياض الأطفال. الرؤيا العالمية.</li> </ul>	١٥	<ul style="list-style-type: none"> <li>• مساندة روضة الأطفال ودعمها.</li> <li>• توفير ادوات ترفيهية وتعليمية للأطفال.</li> <li>• إقامة أيام ترفيهية وثقافية للأطفال.</li> </ul>	<ul style="list-style-type: none"> <li>• يقدر عددهم بحوالي ٥٠٠ طفل من كلا الجنسين.</li> </ul>	الأطفال
<ul style="list-style-type: none"> <li>• الرؤيا العالمية.</li> <li>• وزارة الزراعة.</li> <li>• الإغاثة الزراعية.</li> </ul>	٢٠٠	<ul style="list-style-type: none"> <li>• أدوات زراعية متنوعة ( تركتور زراعي للقرية. ماكينة دراسة الحبوب. آلات وماكينات رش المبيدات الزراعية).</li> <li>• استصلاح أراضي زراعية.</li> <li>• عمل آبار زراعية في الأراضي.</li> <li>• تأهيل الينابيع في القرية لحمايتها من الاستيطان</li> </ul>	<ul style="list-style-type: none"> <li>• ٣٠٠ مزارع. حيث مستواهم الإقتصادي متدني.</li> </ul>	المزارعون

٣. مشاريع المؤسسات المجتمعية: تعاني بلدة قريوت من ضعف في مؤسساتها المجتمعية. نتيجة لنقص في المقرات والأدوات اللازمة لتقديم الخدمات للمواطنين. وفيما يلي ملخصاً لإحتياجات المؤسسات المجتمعية في القرية (أنظر الجدول رقم ٢٨).

جدول رقم (٢٨): احتياجات المؤسسات المجتمعية في قريوت

المؤسسة	الإحتياج	التكلفة التقديرية الف دولار	الجهات المقترحة للتمويل / التنفيذ / المتابعة
مراكز شبابية	<ul style="list-style-type: none"> <li>• بناء مقر نادي في القرية يتضمن صالة رياضية متنوعة ومستلزمات الفرق الرياضية.</li> <li>• تأهيل الملعب الرياضي.</li> </ul>	٤٥	<ul style="list-style-type: none"> <li>• مؤسسة التعاون</li> <li>• المجلس الأعلى للرياضة والشباب</li> <li>• الرؤيا العالمية</li> </ul>



## الخطة الاستثمارية لقصرة

### • المساحة والحدود والسكان

١. **المساحة والحدود والسكان:** تبلغ مساحة أراضي قصرة حوالي ٨,٩٠٠ دونم غير مشمولة بالطابو. منها ٤,٥٠٠ دونم أراضي زراعية. والأراضي المصادرة ٨,٠٠٠ كم دونم. أما مساحة المخطط الهيكلي فتبلغ ٤٠٠ دونم. ويقدر عدد السكان بحوالي ٥,٠٠٠ نسمة. يحدها من الشمال جوريش ومن الجنوب: جالود ومن الشرق مجدل بني فاضل ومن الغرب: تلفيت.
٢. **مخاطر الإستيطان:** تمتد ثلاثة مستوطنات على أراضي قرية قصرة جنوب نابلس. أقدمها "مجداليم" التي أقيمت على جبل الحفر بالجهة الشرقية للقرية. فيما تستولي "أيش كودش" التي تأسست عام ٢٠٠٠ و"كيدا" التي أقيمت عام ١٩٩٧. على الأراضي الجنوبية الغربية للقرية. يعيش سكان قصرة على وقع هواجس قطع الكهرباء والماء عنهم من قبل الإحتلال. وقطع أشجارهم حوالي (٢,٩٠٠ شجرة) وذبح مواشيهم على يد المستوطنين. حيث باتت متطلبات الحياة اليومية ومصادر الرزق في مهب الإعتداءات الدائمة. إضافة إلى حرق المساجد. و تدمير خط الكهرباء بطول ١,٨٠٠ متر. وإصابة ٦٣ مواطن بالرصاص الحي والمطاطي. وتلقيهم إنذارات بالهدم للمنازل والآبار والمزارع.

### • البنية التحتية

- تعتبر البنية التحتية في قصرة جيدة. وهي بحاجة إلى تطوير في المشاريع والخدمات بسبب التمدد العمراني في البلدة. والزيادة في عدد السكان. إلا أن ضعف الإمكانيات المالية تحّد من قدراتها في تنفيذ العديد من المشاريع.
١. **شبكة المياه:** يبلغ طول الشبكة ١٨ كم. وهي بحالة جيدة. وتبلغ نسبة المشتركين بالشبكة ١٠٠٪ من السكان. وتصل نسبة الفاقد إلى ٤٠٪ بسبب السرقة واعتداءات المستوطنين. وتقدر نسبة التحصيل ١٠٠٪ وتعتبر شركة مكوروت الإسرائيلية المزود الرئيسي للمياه. وتبلغ الديون المستحقة على البلدية من المياه بحوالي ٣ مليون شيقل.
  ٢. **الكهرباء:** تعتبر الشركة القطرية الإسرائيلية المزود الرئيسي للكهرباء. وتصل قوة الكهرباء ١,٠٠٠ أمبير. ويوجد شبكة بحالة جيدة لكن هناك ضعف في المولدات الكهربائية. وتبلغ نسبة الفاقد بالشبكة ١٥٪ ويتم حالياً العمل بنظام الدفع المسبق. وتقدر الديون المستحقة على البلدية من كهرباء ومياه ٥٣٩ ألف شيقل.
  ٣. **الصرف الصحي:** تعتمد قصرة على الحفر الإمتصاصية للصرف الصحي. حيث لا يوجد شبكة للصرف الصحي. ويتم نضح المياه العادمة شهريا مما يترتب تكاليف باهظة على الأهالي. تتراوح ما بين ٣٠٠ - ٥٠٠ شيقل.
  ٤. **النفائات الصلبة:** يتم جمع النفائات الصلبة بواسطة تراكتور خاص. ويوجد ٢٠ حاوية مخصصة لجمع النفائات. ويتقاضى المجلس ٥ شيقل شهريا.



٥. **مؤشرات التعليم:** يوجد في قصرة أربع مدارس حكومية. مدرستان منهم مدارس أساسية. واحدة قديمة جداً وبحاجة إلى إعادة تأهيل. والثانية بحالة جيدة حيث تم إعادة تأهيلها عام ٢٠٠٩ بتمويل من بنك التنمية الإسلامي. ومدرستان ثانويتان واحدة للذكور وأخرى للإناث. ويقدر عدد الطلبة فيها بحوالي ٢,٠٠٠ طالب وطالبة. كما يوجد فيها روضتين للأطفال واحدة تابعة لجمعية خيرية. والثانية خاصة وبلغ عدد الأطفال فيهما ما يقارب ١٦٠ طفلاً.

## • احتياجات قصرة من المشاريع

١. **مشاريع البنية التحتية والمرافق العامة:** مشاريع البنية التحتية والمرافق العامة: بناء على تحليل واقع البنية التحتية لقصرة. تبين ان اولوياتها من المشاريع التطويرية تتمثل في توسيع المخطط الهيكلية لقصرة. توفير مولد كهربائي. مشروع المدرسة الأساسية. تعبيد وتأهيل طرق داخلية. انشاء حديقة عامة. استصلاح أراضي زراعية. إعادة تأهيل أراضي تقدر مساحتها ب ١٢٠ دونم والجدول ٢٩ يبين تفاصيل المشاريع التطويرية. وتجدر الإشارة إلى ان صندوق البلديات سينفذ بعضاً من هذه المشاريع قريباً بعد دراستها التفصيلية من خلال المنحة الدنماركية.

جدول رقم (٢٩): احتياجات قصرة من المشاريع التطويرية

وصف المشروع	أهداف المشروع	المدة الزمنية لتنفيذ المشروع	اولوية التنفيذ خلال الثلاث سنوات القادمة	تكاليف المشروع - الف دولار	الجهات المقترحة للتمويل/ تنفيذ/ متابعة
توسيع المخطط الهيكلية للقرية	زيادة المساحة المخصصة للبناء وإنشاء المرافق الحيوية عدم كفاية المساحة المحددة	سنة	في السنة الأولى	---	• وزارة الحكم المحلي.
تعبيد الطرق الداخلية - ٥ كم	توفير الخدمات الأساسية وتحسين البنية التحتية وتسهيل وصول المواطنين إلى منازلهم. وايضا الوصول إلى المرافق العامة كالمدراس والعيادة والمجلس حيث تعاني الطرق الداخلية من تواجدها الحفر مما يسبب أضرار للسيارات	شهر	في السنة الأولى	٢٥٠	• وزارة الحكم المحلي • بكدار. • مؤسسة الرؤيا العالية.
توفير محول كهربائي	توفير احتياجات القرية من الكهرباء وخاصة المنطقة الجنوبية التي يوجد بها ضعف.	شهرين	في السنة الأولى	٥٠	• سلطة الطاقة



<ul style="list-style-type: none"> <li>وزارة التربية والتعليم.</li> <li>بكدان.</li> <li>أنيرا.</li> </ul>	٨٠٠	في السنة الأولى	سنة	معالجة الإكتظاظ في الغرف الصفية. و توفير بيئة تعليمية مناسبة. وفصل المرحلة الأساسية عن المرحلة الثانوية. توفير مدرسة في المنطقة الجنوبية.	مدرسة اساسية في المنطقة الجنوبية بمساحة ١٠٨٠ متر. تشمل ١٠ غرف صفية إضافة إلى غرف للإدارة والمعلمين و بمواصفات جيدة تضم كافة المرافق.
<ul style="list-style-type: none"> <li>مؤسسة الرؤيا العالمية.</li> <li>بكدان.</li> </ul>	٥٠	في السنة الثانية	شهرين	توفير أماكن للترفيه للأطفال والشباب	حديقة عامة بمساحة ٥ دومم تشمل ألعاب ومرافق صحية
<ul style="list-style-type: none"> <li>وزارة الزراعة.</li> <li>الإغاثة الزراعية.</li> <li>الرؤيا العالمية</li> </ul>	٩٠٠	في السنة الثانية	شهرين	يهدف المشروع إلى مواجهة سياسة الإستيطان وتحسين الوضع الإقتصادي للمزارعين	استصلاح أراضي زراعية - ٣٠٠ دومم يستهدف ٦٥ أسرة
<ul style="list-style-type: none"> <li>وزارة الزراعة.</li> <li>الإغاثة الزراعية.</li> <li>الرؤيا العالمية</li> </ul>	١٢٠	في السنة الثانية	شهرين	تطوير الوضع الإقتصادي للمزارعين وتعزيز صمودهم	إعادة تأهيل الأراضي - ١٢٠ دومم يستهدف ٣٠ أسرة

٢. **المشاريع المجتمعية:** تعاني الفئات المجتمعية في قصرة من صعوبات في تلبية احتياجاتهم التنموية وضعف الاهتمام والتهميش. وغياب المشاريع والبرامج التنموية لتطوير قدراتهم ومستوياتهم الحياتية. وفيما يلي ملخصاً لإحتياجات القطاعات المجتمعية (انظر الجدول ٣٠).



جدول رقم (٣٠): احتياجات قصرة من المشاريع المجتمعية

الفئة	مواصفات الفئة المستهدفة	الاحتياجات	التكلفة التقديرية الف دولار	الجهات المقترحة لتمويل / تنفيذ / متابعة
المعاقين	تقدر عدد حالات الإعاقة ب ٣١ حالة إعاقة في النطق والسمع. إضافة إلى إعاقات عقلية وحركية. ونتجت غالبية الإعاقات الحركية من هجمات المستوطنين والجيش. غالبيتهم من الأطفال والشباب	• إنشاء مركز لياقة بدنية لرعاية المعاقين.	١٠	• مؤسسة التعاون: برنامج للمعاقين. • الرؤيا العالمية
المرأة	يقدر عدد النساء النشيطات في القرية ما يقارب ٨٠ امرأة. ومستواهم التعليمي متوسط. وغالبيتهم ربات بيوت.	• دورات تأهيل مهني في استخدام الحاسوب. دورات في التصنيع الغذائي. وفي التجميل. • دورات تأهيل نفسي واجتماعي.	١٥	• الرؤيا العالمية.
الشباب	يقدر عددهم بحوالي ٢٢٠٠ شاب. منهم خريجون بدون عمل. وعمال يعملون بالزراعة باجر متدني. وتراجع المستوى التعليمي لعدم توفر الإمكانيات المادية لتغطية تكاليف التعليم.	• تأثيث مقر النادي و تجهيزه بمعدات رياضية وقاعة لعقد الاجتماعات ودورات التدريب.	٤٠	• مؤسسة التعاون: لتمويل برنامج لتنمية وتشغيل الشباب يمكن تعبئة طلب والتقدم بالمشروع عبر الصفحة الإلكترونية للمؤسسة. • منتدى شارك الشبابي لتمويل مبادرات شبابية.
الأطفال	يشكل الأطفال ما نسبته ٢٠٪ من أهالي القرية. ويعانون من مستوى اقتصادي سيء وتعليم متدني. ووضع نفسي معقد	• تأسيس نادي خاصة لتطوير وتنمية قدرات الأطفال.	٧٠	• مؤسسة التعاون: برنامج رياض الأطفال. • الرؤيا العالمية.
المزارعون	٣٥٠ مزارع	• شق طرق زراعية. • استصلاح الأراضي في المنطقة الجنوبية المهدة بالمصادرة. • إنشاء أبار جمع مياه للزراعة. • توفير مواد وادوات زراعية.	١٥٠	• الرؤيا العالمية. • وزارة الزراعة. • الإغاثة الزراعية.



٣. مشاريع المؤسسات المجتمعية: تعاني قرية قصرة من ضعف في مؤسساتها المجتمعية. نتيجة لنقص في المقرات والأدوات اللازمة لتقديم الخدمات للمواطنين. وفيما يلي ملخصاً لإحتياجات المؤسسات المجتمعية في القرية (انظر الجدول رقم ٣١).

جدول رقم (٣١): احتياجات المؤسسات المجتمعية في قصرة

المؤسسة	الإحتياج	التكلفة التقديرية الف دولار	الجهات المقترحة للتمويل / التنفيذ / المتابعة
المجلس المحلي	• بناء صالة تابعة للمجلس علماً بأن الأرض متوفرة.	١٥	• وزارة الحكم المحلي.
مراكز شبابية	• تأثيث مقر النادي وجهيته بمعدات رياضية • وقاعة لعقد الاجتماعات ودورات التدريب. • انشاء مركز ثقافي للشباب.	٣٥	• مؤسسة التعاون. • الرؤيا العالمية.
مرافق الأطفال	• إنشاء حديقة أطفال تتضمن ألعاب ومرافق ترفيهية وصحية. • إنشاء روضة نموذجية.	٤٥	• مؤسسة التعاون. • الرؤيا العالمية.



## الخطة الاستثمارية لمردا

### • المساحة والحدود والسكان

١. **المساحة والحدود والسكان:** تبلغ مساحة أراضي مردا حوالي ٩,٠٥٠ دونم غير مشمولة بالطابو. منها ٣,٠٠٠ دونم أراضي زراعية، والأراضي المصادرة ٤,٥٠٠ دونم. أما مساحة المخطط الهيكلي فتبلغ ٧٢١ دونم، ويقدر عدد السكان بحوالي ٢,٢٠٠ نسمة. يحدها من الشمال جماعين وزيتا ومن الجنوب: مستوطنة أرئيل ومن الشرق ياسوف واسكاكا ومن الغرب: قبرة وكفل حارس.
٢. **مخاطر الإستيطان:** بحسب الأرقام الصادرة عن مركز أبحاث الأراضي ومقره القدس. فإن ٤٤٪ من أراضي القرية أما أنها قد صودرت بالفعل أو أنها ستصادر أو ستعزل عن القرية بعد بناء جدار الفصل العنصري. وفيما يلي إحصاء لهذه الأراضي ومصيرها: ٣,٦٦٠ دونم لبناء مستوطنة أرئيل، ١٢٠ دونم لإنشاء طريق عابر السامرة مرحلة أولى. ١١٠ دونم لإنشاء طريق عابر السامرة مرحلة ثانية. ١,٠٠٠ دونم لإنشاء جدار الفصل العنصري. كما تم تدمير ١,٠٠٠ شجرة زيتون واقتلاع ٥٠٠ شجرة لإنشاء طريق عابر السامرة. إضافة إلى ١٤٠ شجرة تم احراقها بأدي المستوطنين. إضافة إلى سيطرة المستوطنين على احد ينابيع المياه، وحرق المنازل وإطلاق الخنازير البرية على المزارعين.

### • البنية التحتية

تعتبر البنية التحتية في مردا ضعيفة، وهي بحاجة إلى تطوير في المشاريع والخدمات بسبب التمدد العمراني في البلدة، والزيادة في عدد السكان. إلا أن ضعف الإمكانيات المالية في المجلس خد من قدرته على تنفيذ العديد من المشاريع.

١. **شبكة المياه:** يبلغ طول الشبكة ٥ كم، وهي قديمة وبحالة سيئة جدا، وتبلغ نسبة المشتركين بالشبكة ١٠٠٪ من السكان. وتصل نسبة الفاقد إلى ٤٠٪ بسبب السرقة واعتداءات المستوطنين، وتقدر نسبة التحصيل ١٠٠٪ وتعتبر شركة مكوروت الإسرائيلية المزود الرئيسي للمياه، وتبلغ الديون المستحقة عليها من المياه بحوالي ٨٥٠ ألف شيقل.
٢. **الكهرباء:** تعتبر الشركة القطرية الإسرائيلية المزود الرئيسي للكهرباء، وتصل قوة الكهرباء ٦٠٠ أمبير، ويوجد شبكة بحالة سيئة لكن هناك ضعف في المولدات الكهربائية في القرية، وتبلغ نسبة الفاقد بالشبكة ١٥٪ ويتم حالياً العمل بنظام الدفع المسبق. وتقدر الديون المستحقة على البلدية من كهرباء مليون و٢٠٠ ألف شيقل.
٣. **الصرف الصحي:** تعتمد مردا على الحفر الإمتصاصية للصرف الصحي، حيث لا يوجد شبكة للصرف الصحي، ويتم نضح المياه العادمة شهريا مما يترتب تكاليف باهظة على الأهالي، تتراوح ما بين ٣٠٠ - ٥٠٠ شيقل.
٤. **النفائيات الصلبة:** يتم جمع النفائيات الصلبة بواسطة سيارة متخصصة لنقل النفائيات تابعة لمجلس الخدمات المشترك وذلك يومين أسبوعيا (أثنين وخميس). ويوجد ٢٠ حاوية مخصصة لجمع النفائيات، ويتقاضى المجلس ٨ شيقل شهريا).
٥. **مؤشرات التعليم:** يوجد في مردا ثلاث مدارس حكومية، مدرسة واحدة أساسية، وحالتها قديمة جدا وبحاجة إلى إعادة تأهيل، ومدرستان ثانويتان بحالة جيدة، ويقدر عدد الطلبة فيها بحوالي ٦٥٥ طالب وطالبة. كما يوجد فيها ثلاثة رياض خاصة للأطفال ويبلغ عدد الأطفال فيهما ما يقارب ٨٠ طفل.





## • احتياجات مردا من المشاريع

١. **مشاريع البنية التحتية والمرافق العامة:** بناء على تحليل واقع البنية التحتية مردا، تبين أن اولوياتها من المشاريع التطويرية تتمثل في اعادة تأهيل شبكة الكهرباء، تركيب محول كهربائي بقوة ١,٢٠٠ أمبير لتقوية التيار الكهربائي، اعادة تأهيل شبكة المياه تأهيل الخط الرئيسي للمياه بطول ٣كم والخطوط الفرعية بطول ٢كم، إعادة بناء مدرسة ذكور مردا الأساسية، تأهيل طريق زراعي، والجدول ٣٢ يبين تفاصيل المشاريع التطويرية.

جدول رقم (٣٢): احتياجات مردا من المشاريع التطويرية

وصف المشروع	أهداف المشروع	المدة الزمنية لتنفيذ المشروع	اولوية التنفيذ خلال الثلاث سنوات القادمة	تكاليف المشروع - الف دولار	الجهات المقترحة للتمويل/ تنفيذ/ متابعة
إعادة تأهيل شبكة الكهرباء وتركيب أسلاك جديدة معزولة	حل مشكلة انقطاع الكهرباء، تخفيض نسبة الفاقد، تخفيض التكلفة على المجلس القروي	شهر	في السنة الأولى	١٣٠	• سلطة الطاقة.
تركيب محول كهربائي بقوة ١٢٠٠ أمبير	تقوية التيار الكهربائي لحل مشكلة انقطاع متكرر في الحرفية في القرية الصغيرة (معصرة زيتون، محددة...)	شهر	في السنة الأولى	١٥	• سلطة الطاقة.
إعادة تأهيل شبكة المياه - ٥ كم	تخفيض نسبة الفاقد وتخفيض التكاليف وتحسين جودة المياه.	٣ شهور	في السنة الأولى	١٥٠	• سلطة المياه الفلسطينية
إعادة بناء مدرسة ذكور مرده الأساسية بمساحة ٤٠٠ متر	توفير بيئة تعليمية مناسبة وجيدة للطلبة، وإزالة المخاطر التي قد يتعرض لها الطلبة بسبب تصدع الجدران والسقف، و تسرب المياه إلى الصفوف المدرسية.	٦ شهور	في السنة الأولى	٨٠٠	• وزارة التربية والتعليم. • بكدار. • أنيرا.
تأهيل الطرق الزراعية - ١,٥ كم، للوصول للأراضي المحاذية للمستوطنة	مساعدة المزارعين للوصول إلى أراضيهم خاصة في موسم الزيتون، تسهيل نقل المنتجات الزراعية، والاستفادة القصوى من الأراضي الزراعية والاستثمار فيها.	شهرين	في السنة الثانية	١٥	• مؤسسة الرؤيا العالمية. • بكدار.



٢. **المشاريع المجتمعية:** تعاني الفئات المجتمعية في مردا من صعوبات في تلبية احتياجاتهم التنموية وضعف الإهتمام والتهميش. وغياب المشاريع والبرامج التنموية لتطوير قدراتهم ومستوياتهم الحياتية. وفيما يلي ملخصاً لإحتياجات القطاعات المجتمعية (انظر الجدول رقم ٣٣).

جدول رقم (٣٣): احتياجات مردا من المشاريع المجتمعية

الفئة	مواصفات الفئة المستهدفة	الإحتياجات	التكلفة التقديرية الف دولار	الجهات المقترحة للتمويل / تنفيذ / متابعة
<b>المعاقين</b>	يبلغ عددهم ١١ إعاقة (٢ بصري، ٥ نطق، ٤ حركي). ٩ منهم من الأطفال و٢ من كبار السن	<ul style="list-style-type: none"> <li>التعديل البيئي للمنازل والمؤسسات.</li> <li>عصا للعميان.</li> <li>دورات تدريبية للنطق.</li> <li>توفير كراسي عجلات.</li> <li>توفير سماعات.</li> </ul>	١٠	<ul style="list-style-type: none"> <li>مؤسسة التعاون: برنامج للمعاقين.</li> <li>الرؤيا العالمية</li> </ul>
<b>المرأة</b>	يقدر عددهم بحوالي ٥٠ امرأة. الفئة العمرية من ١٨ - ٢٢ سنة طالبات جامعات. ومستواهم الإقتصادي مقبول	<ul style="list-style-type: none"> <li>دورات تدريبية مهنية في التطريز والخياطة والتجميل والحاسوب والصناعة الغذائية.</li> </ul>	١٥	<ul style="list-style-type: none"> <li>الرؤيا العالمية.</li> </ul>
<b>الشباب</b>	عددهم ما يقارب ٢٠٠ شاب	<ul style="list-style-type: none"> <li>دورات في بناء القدرات : الحاسوب وادارة المشاريع والمهارات الحياتية</li> </ul>	٣٥	<ul style="list-style-type: none"> <li>مؤسسة التعاون: لتمويل برنامج لتنمية وتشغيل الشباب. يمكن تعبئة طلب والتقدم بالمشروع عبر الصفحة الإلكترونية للمؤسسة.</li> <li>منتدى شارك الشبابي لتمويل مبادرات شبابية.</li> </ul>
<b>الأطفال</b>	عددهم كبير. يبلغ عددهم ما يقارب ٣٠٠ طفل	<ul style="list-style-type: none"> <li>مخيمات صيفية.</li> </ul>	١٥	<ul style="list-style-type: none"> <li>مؤسسة التعاون: برنامج رياض الأطفال.</li> <li>الرؤيا العالمية.</li> </ul>
<b>المزارعون</b>	يقدر عددهم بحوالي ١٠٠ مزارع	<ul style="list-style-type: none"> <li>شق طرق زراعية.</li> <li>بناء جدران استنادية.</li> <li>استصلاح الأراضي.</li> <li>تقديم اشتال بأنواعها المختلفة.</li> <li>دورات في الإرشاد الزراعي.</li> <li>توفير أدوات ومعدات زراعية.</li> </ul>	١٠	<ul style="list-style-type: none"> <li>الرؤيا العالمية.</li> <li>وزارة الزراعة.</li> <li>الإغاثة الزراعية.</li> </ul>



٣. مشاريع المؤسسات المجتمعية: تعاني قرية مردا من ضعف في مؤسساتها المجتمعية. نتيجة لنقص في المقرات والأدوات اللازمة لتقديم الخدمات للمواطنين. وفيما يلي ملخصاً لإحتياجات المؤسسات المجتمعية في القرية (انظر الجدول رقم ٣٤).

جدول رقم (٣٤): احتياجات المؤسسات المجتمعية في مردا

المؤسسة	الإحتياج	التكلفة التقديرية الف دولار	الجهات المقترحة للتمويل / التنفيذ / المتابعة
مراكز شبابية	• مقر نادي رياضي اجتماعي ثقافي مكتبة عامة.	٣٥	• مؤسسة التعاون. • الرؤيا العالمية
مرافق الأطفال	• روضة أطفال نموذجية. • حديقة أطفال. • مقر للنشاطات الفنية. والموسيقية في المدارس.	١٠	• مؤسسة التعاون. • الرؤيا العالمية.
مرافق نسوية	• تأسيس جمعية نسائية.	١٠	• الرؤيا العالمية.



## الخطة الاستراتيجية لياسوف

### • المساحة والحدود والسكان

١. **المساحة والحدود والسكان:** تبلغ مساحة أراضي ياسوف حوالي ٦,٦٠٠ دونم غير مشمولة بالطابو. منها ٢,٤٦٠ دونم أراضي زراعية، والأراضي المصادرة ٢,٠٠٠ دونم. أما مساحة المخطط الهيكلي فتبلغ ١,٤٠٠ دونم. ويقدر عدد السكان بحوالي ٢,٠٠٠ نسمة. يحدها من الشمال حوارة وجماعين ومن الجنوب: سكاكا ومن الشرق يتما والساوية ومن الغرب: مرده وجماعين.
٢. **مخاطر الإستيطان:** تقع على أراضي ياسوف مستعمرة (كفار تفواح) التي تبلغ مساحتها العمرانية ٢٣٣ دونماً. وقد تم تأسيسها عام ١٩٧٨. وتصنف كمستعمرة مدنية. ( حسب الموقع الإلكتروني لمحافظة سلفيت). إضافة إلى مصادرة أراضي تقدر بحوالي ٢,٠٠٠ دونم لإقامة حاجز زعتره العسكري وطريق عابر السامرة. وإغلاق مناطق يمنع على المزارعين الوصول إليها. ومن أبرز اعتداءات المستوطنين إحراق مسجد القرية عام ٢٠٠٩. وإحراق سيارات المواطنين.

### • البنية التحتية

- تعتبر البنية التحتية في ياسوف جيدة، وهي بحاجة إلى تطوير في المشاريع والخدمات بسبب التمدد العمراني في البلدة، والزيادة في عدد السكان. إلا أن ضعف الإمكانيات المالية تحد من قدراتها في تنفيذ العديد من المشاريع.
١. **شبكة المياه:** يبلغ طول الشبكة ٩ كم، وهي بحالة ممتازة. وتبلغ نسبة المشتركين بالشبكة ١٠٠٪ من السكان، وتصل نسبة الفاقد إلى ١٠٪. وتقدر نسبة التحصيل ١٠٠٪ وتعتبر شركة مكوروت الإسرائيلية المزود الرئيسي للمياه. وتبلغ الديون المستحقة عليها من المياه بحوالي ١٣٤ ألف شيقل.
  ٢. **الكهرباء:** تعتبر الشركة القطرية الإسرائيلية المزود الرئيسي للكهرباء، وتصل قوة الكهرباء ٤٠٠ أمبير، ويوجد شبكة بحالة جيدة لكن هناك ضعف في المولدات الكهربائية، وتبلغ نسبة الفاقد بالشبكة ٢٠٪ ويتم حالياً العمل بنظام الدفع المسبق. وتقدر الديون المستحقة على البلدية من الكهرباء بـ ٢٠٠ ألف شيقل.
  ٣. **الصرف الصحي:** تعتمد ياسوف على الحفر الإمتصاصية للصرف الصحي، حيث لا يوجد شبكة للصرف الصحي، ويتم نضح المياه العادمة شهريا مما يترتب تكاليف باهظة على الأهالي. تتراوح ما بين ٣٠٠ - ٥٠٠ شيقل.
  ٤. **النفائات الصلبة:** يتم جمع النفائات الصلبة بواسطة سيارة متخصصة لنقل النفائات تابعة لمجلس الخدمات المشترك، ويوجد ٥٠ حاوية مخصصة لجمع النفائات. ويتقاضى المجلس ١٣ شيقل شهريا، ويدفع المجلس مبلغ ٥٠٠ شهريا أجور نقل النفائات.
  ٥. **مؤشرات التعليم:** يوجد في ياسوف ثلاث مدارس حكومية، مدرسة واحدة أساسية، وحالتها ممتازة، ومدرستان ثانويتان مشتركتان مع قرية سكاكا، واحدة للذكور والأخرى للإناث، وهما بحالة ممتازة، ويقدر عدد الطلبة فيها بحوالي ٧٠٠ طالب وطالبة، كما يوجد فيها روضة أطفال واحدة تابعة للمجلس القروي، ويبلغ عدد الأطفال فيهما ما يقارب ٨٠ طفل.



## • احتياجات ياسوف من المشاريع

١. **مشاريع البنية التحتية والمرافق العامة:** بناء على تحليل واقع البنية التحتية لياسوف. تبين أن اولوياتها من المشاريع التطويرية تتمثل في ربط الينابيع بالخرزان. إعادة تأهيل وتوسيع شبكة الكهرباء. تأهيل طريق زراعي وشنق طرق زراعية ما يلي (انظر الجدول رقم ٣٥).

جدول رقم (٣٥): احتياجات ياسوف من المشاريع التطويرية

وصف المشروع	أهداف المشروع	المدة الزمنية لتنفيذ المشروع	اولوية التنفيذ خلال الثلاث سنوات القادمة	تكاليف المشروع - الف دولار	الجهات المقترحة للتمويل/ تنفيذ/ متابعة
ربط الخزان بالينابيع لإنشاء شبكة خاصة لربط البنوع بخرزان المياه.	زيادة كمية المياه تخفيض فاتورة المياه لشركة مكوروت والإعتماد الذاتي على مصادر المياه في القرية.	٣ شهور	في السنة الأولى	١٠٠	• سلطة المياه الفلسطينية.
تأهيل وشنق طرق زراعية - ١٢ كم	مساعدة المزارعين للوصول إلى أراضيهم خاصة في موسم الزيتون. تسهيل نقل المنتجات والآليات الزراعية. وتشجيع الإستثمار في الزراعة ومواجهة سياسة مصادرة الأراضي.	شهرين	في السنة الأولى	٥٠	• وزارة الزراعة. • الرؤيا العالمية. • الإغاثة الزراعية
تطوير شبكة الكهرباء بطول ٢ كم. أعمدة جديدة عدد ٨٠ كوابل ٩٠ .٣ المسافة ٤ كم.	إزالة الخطر الحالي لمسار الشبكة عن المواطنين. توفير الكهرباء للمنازل الجديدة نتيجة التمدد العمراني التي تشهدها ياسوف.	٣ شهور	في السنة الأولى	١٥٠	• سلطة الطاقة الفلسطينية
ملعب كرة قدم يتضمن مدرجات ومرافق صحية	يهدف المشروع إلى تطوير أداء الفريق الرياضي وتنمية مهارات الشباب. وإعداد بنية تحتية للرياضة في ياسوف.	سنة	في السنة الثانية	٥٠	• المجلس الاعلى للرياضة والشباب. • الرؤيا العالمية



٢. **المشاريع المجتمعية:** تعاني الفئات المجتمعية في ياسوف من صعوبات في تلبية احتياجاتهم التنموية وضعف الإهتمام والتهميش، وغياب المشاريع والبرامج التنموية لتطوير قدراتهم ومستوياتهم الحياتية. وفيما يلي ملخصاً لإحتياجات القطاعات المجتمعية (انظر الجدول ٣٦).

جدول رقم (٣٦): احتياجات ياسوف من المشاريع المجتمعية

الفئة	مواصفات الفئة المستهدفة	الاحتياجات	التكلفة التقديرية الف دولار	الجهات المقترحة للتمويل / تنفيذ / متابعة
<b>المعاقين</b>	يبلغ عددهم ٣٥ معاقاً من الجنسين. جميعهم أميون	<ul style="list-style-type: none"> <li>توفير جهاز حركي بلاستيكي للاستخدام الليلي عدداً وجهاز لاستخدام النهار حديدي عدداً.</li> <li>توفير كراسي كهربائية ومشاية (walker) لـ ١٩ معاق حركياً.</li> <li>توفير سماعات لـ ١٥ معاق بالسمع.</li> </ul>	١٠	<ul style="list-style-type: none"> <li>مؤسسة التعاون: برنامج للمعاقين.</li> <li>الرؤيا العالمية</li> </ul>
<b>المرأة</b>	يقدر عددهم ٤٠٠ امرأة، مستواهم التعليمي جيد جداً. أما مستواهم الإقتصادي فهو متوسط	<ul style="list-style-type: none"> <li>دورات تأهيل مهني لتوفير فرص عمل وتحسين مستوى المعيشة.</li> <li>برامج توعية اجتماعية وصحية.</li> <li>توفير قروض لتمويل المشاريع جماعية صغيرة للنساء.</li> <li>المساعدة في تسويق منتجات المشاريع النسوية.</li> </ul>	٢٠	<ul style="list-style-type: none"> <li>الرؤيا العالمية.</li> </ul>
<b>الشباب</b>	يقدر عدد الشباب في القرية بما يقارب ٨٠٠ شاب	<ul style="list-style-type: none"> <li>تأهيل وتهيئ النادي بالمعدات والأدوات الرياضية والمدربين.</li> </ul>	١٥	<ul style="list-style-type: none"> <li>مؤسسة التعاون: لتمويل برنامج لتنمية وتشغيل الشباب. يمكن تعبئة طلب والتقدم بالمشروع عبر الصفحة الإلكترونية للمؤسسة.</li> <li>منتدى شارك الشبابي لتمويل مبادرات شبابية.</li> </ul>
<b>الأطفال</b>	ويقدر عددهم بالقرية ما يقارب ٢٠٠ طفل.	<ul style="list-style-type: none"> <li>تطوير روضة الأطفال.</li> <li>العمل على إقامة مخيمات صيفية.</li> <li>تهيئ فرقة كشافة.</li> <li>مخيمات علمية وتربوية.</li> </ul>	٢٠	<ul style="list-style-type: none"> <li>مؤسسة التعاون: برنامج رياض الأطفال.</li> <li>الرؤيا العالمية.</li> </ul>



المزارعون	٢٠٠ مزارع.	<ul style="list-style-type: none"> <li>المساعدة في تسويق زيت الزيتون.</li> <li>بناء قدرات المزارعين في التعاطي مع المحصول الرئيسي (الزيتون) وتوفير العلاج اللازم للأمراض والحشرات التي تؤثر على شجرة الزيتون.</li> <li>شق طرق زراعية مؤهلة تمكنهم من الوصول إلى أراضيهم وجني محصولهم بحرية وراحة.</li> </ul>	١٠٠	<ul style="list-style-type: none"> <li>الرؤيا العالمية.</li> <li>وزارة الزراعة.</li> <li>الإغاثة الزراعية.</li> </ul>
-----------	------------	--	-----	---

٣. مشاريع المؤسسات المجتمعية: تعاني قرية ياسوف من ضعف في مؤسساتها المجتمعية. نتيجة لنقص في المقرات والأدوات اللازمة لتقديم الخدمات للمواطنين. وفيما يلي ملخصاً لإحتياجات المؤسسات المجتمعية في القرية (أنظر الجدول رقم ٣٧).

جدول رقم (٣٧): احتياجات المؤسسات المجتمعية في ياسوف

المؤسسة	الإحتياج	التكلفة التقديرية الف دولار	الجهات المقترحة للتمويل / التنفيذ / المتابعة
مرافق شبابية	<ul style="list-style-type: none"> <li>توفير ملعب رياضي. علماً بأنه تم تخصيص أرض لهذا الغرض</li> <li>وإعداد المخططات الهندسية ودراسة جدوى للمشروع.</li> <li>صالة للمحاضرات. وأثاث مكتبي للنادي الرياضي</li> </ul>	٥٠	<ul style="list-style-type: none"> <li>مؤسسة التعاون.</li> <li>الرؤيا العالمية</li> <li>المجلس الأعلى للرياضة والشباب</li> </ul>
مرافق الأطفال	<ul style="list-style-type: none"> <li>حديقة عامة للأطفال</li> </ul>	٢٠	<ul style="list-style-type: none"> <li>مؤسسة التعاون.</li> <li>الرؤيا العالمية.</li> </ul>
ترميم منازل قديمة	<ul style="list-style-type: none"> <li>ترميم منازل قديمة وربطها بشبكة طرق استكمالاً لمشروع الترميم لعدد من المنازل والتي تم استخدامها كمقرات للنادي الرياضي وجمعية التوفير والتسليف</li> </ul>	٥٠	<ul style="list-style-type: none"> <li>مركز رواق</li> </ul>



## الخطة الاستثمارية لیتما

### • المساحة والحدود والسكان

١. **المساحة والحدود والسكان:** تبلغ مساحة أراضي يتما حوالي ٤,٠٠٠ دونم غير مشمولة بالطابو. منها ١,٥٠٠ دونم أراضي زراعية. والأراضي المصادرة ١,٠٠٠ دونم. أما مساحة المخطط الهيكلي فتبلغ ٢٨٠ دونم. ويقدر عدد السكان بحوالي ٤,٠٠٠ نسمة. يحدها من الشمال الشارع الرئيسي خط أريحا. ومن الجنوب: المساوية واللبن ومن الشرق قبلان ومن الغرب: ياسوف وسكاكا.
٢. **مخاطر الإستيطان:** خُاط قرية يتما بمستوطنتي رحليم وكفار تفوح. وتم مصادرة أراضي من القرية بغرض إنشاء طرق التفاقية. إضافة إلى تهديد تسعة من أصحاب المنازل بهدم منازلهم.

### • البنية التحتية

- تعتبر البنية التحتية في يتما جيدة، وهي بحاجة إلى تطوير في المشاريع والخدمات بسبب التمدد العمراني في البلدة، والزيادة في عدد السكان. إلا أن ضعف الإمكانيات المالية خُذ من قدراتها في تنفيذ العديد من المشاريع.
١. **شبكة المياه:** يبلغ طول الشبكة ٥ كم، وهي بحالة متوسطة. وتبلغ نسبة المشتركين بالشبكة ١٠٠٪ من السكان. وتصل نسبة الفاقد إلى ٣٠٪. وتقدر نسبة التحصيل بحوالي ٥٠٪ وتعتبر شركة مكوروت الإسرائيلية المزود الرئيسي للمياه. وتبلغ الديون المستحقة عليها من المياه بحوالي مليون شيقل يتم تسديدها حسب برنامج الجدولة المقرر من مجلس الوزراء. وتعاني القرية من نقص في المياه بسبب تحويل جزء من المياه إلى المستوطنة. وأيضاً بسبب التمدد العمراني والزيادة في عدد السكان.
  ٢. **الكهرباء:** تعتبر الشركة القطرية الإسرائيلية المزود الرئيسي للكهرباء. وتصل قوة الكهرباء ٣٥٠ أمبير. ويوجد شبكة بحالة سيئة إضافة إلى ضعف في المولدات الكهربائية. وتبلغ نسبة الفاقد بالشبكة ٥٠٪ ويتم حالياً العمل بنظام الدفع المسبق. وتقدر الديون المستحقة على البلدية من كهرباء ٣ مليون شيقل. يتم تسديدها حسب برنامج الجدولة المقرر من مجلس الوزراء بنسبة ٣٠٪ من الدين عند كل عملية شحن.
  ٣. **الصرف الصحي:** تعتمد يتما على الحفر الإمتصاصية للصرف الصحي. حيث لا يوجد شبكة للصرف الصحي. ويتم نضح المياه العادمة شهرياً مما يترتب تكاليف باهظة على الأهالي. تتراوح ما بين ٣٠٠ - ٥٠٠ شيقل.
  ٤. **النفائات الصلبة:** يتم جمع النفائات الصلبة بواسطة سيارة متخصصة لنقل النفائات تابعة لمجلس الخدمات المشترك. ويوجد ٢٥ حاوية مخصصة لجمع النفائات. ويتقاضى المجلس ١٥ شيقل شهرياً. ويدفع المجلس مبلغ ١٣٠ شيقل للطن الواحد كأجور نقل النفائات.
  ٥. **مؤشرات التعليم:** يوجد في يتما ثلاث مدارس حكومية. مدرسة واحدة أساسية. وهي قديمة وبحالة سيئة. ومدرستان ثانويتان. واحدة للذكور وهي بحالة ممتازة تبرع بها رجل الأعمال عبد الرحيم صنوبر والأخرى للإناث. وهي بحالة سيئة جداً. ويقدر عدد الطلبة فيها بحوالي ٥٣٠ طالب وطالبة.





كما يوجد فيها ثلاثة روضات للأطفال اثنتان خاصة، وواحدة تابعة لجمعية يتما النسائية، ويبلغ عدد الأطفال فيهما ما يقارب ١١٥ طفل.

## • احتياجات يتما من المشاريع

١. **مشاريع البنية التحتية والمرافق العامة:** بناء على تحليل واقع البنية التحتية لیتما، تبين أن اولوياتها من المشاريع التطويرية تتمثل في توفير محول كهربائي: بقوة ٧٠٠ أمبير، تعبيد الطرق الرئيسية والفرعية، بناء مدرسة ثانوية للبنات، بناء خزان سعة ٥٠٠ كوب وربطه بالخط الرئيسي، تجديد شبكة المياه بطول ٥ كم، تاهيل العيادة الصحية في يتما والجدول رقم ٣٨ يبين تفاصيل المشاريع التطويرية.

جدول رقم (٣٨): احتياجات يتما من المشاريع التطويرية

وصف المشروع	أهداف المشروع	المدة الزمنية لتنفيذ المشروع	اولوية التنفيذ خلال الثلاث سنوات القادمة	تكاليف المشروع - الف دولار	الجهات المقترحة للتمويل/ تنفيذ/ متابعة
توفير محول كهربائي: بقوة ٧٠٠ أمبير	مواجهة التمدد العمراني في القرية. تلبية احتياجات الورش الحرفية والمنشآت الاقتصادية في يتما.	شهر	في السنة الأولى	١٥	• سلطة الطاقة وشركة كهرباء الشمال
تعبيد وتأهيل الطرق - ٥ كم	تسهيل وصول الأهالي لمنازلهم و تشجيعهم على البناء وإحداث نهضة عمرانية في القرية وتوفير الحوافز الاستثمارية في المشاريع الحرفية.	شهر	في السنة الثانية	١٢٠	• وزارة الحكم المحلي • بكار
مدرسة للبنات الثانوية مكونة من ١٢ غرفة صفية إضافة إلى غرف الإدارة والمرافق. علما بان الأرض متوفرة بمساحة ٣,٥ دوئم	حل مشكلة الإكتظاظ في الصفوف والساحات خاصة وان المدرسة الحالية قديمة ولا تتسع للطالبات.	سنة	في السنة الأولى	٧٠٠	• وزارة التربية والتعليم • بكار
بناء خزان للمياه وربطه بالخط الرئيسي	معالجة النقص الحاد في المياه نتيجة ارتفاع عدد السكان	٣ شهور	في السنة الأولى	٥٠٠	• سلطة المياه الفلسطينية



جديد شبكة المياه - ٥ كم	تقليل الفاقد وتوفير المياه للمنازل البعيدة خاصة وان القرية تشهد تمدد عمراني	٣ شهور	في السنة الثانية	١٥٠	• سلطة المياه الفلسطينية
عبادة صحية بمساحة ١٠٠ م. بحاجة إلى إعادة تأهيل وبناء طابق ثاني بمساحة ١٠٠ م	توفير عبادة تقدم الخدمات الأساسية والطارئة للمرضى لعدم توفر عبادة حديثة. حيث أن العبادة الحالية تعمل بدوام جزئي.	٣ شهور	في السنة الثانية	٢٠	• وزارة الصحة. • الهلال الأحمر. • الإغاثة الطبية. • مؤسسة الرؤيا العالمية.

٢. **المشاريع المجتمعية:** تعاني الفئات المجتمعية في يتما من صعوبات في تلبية احتياجاتهم التنموية وضعف الإهتمام والتهميش. وغياب المشاريع والبرامج التنموية لتطوير قدراتهم ومستوياتهم الحياتية. وفيما يلي ملخصاً لإحتياجات القطاعات المجتمعية (أنظر الجدول رقم ٣٩).

جدول رقم (٣٩): احتياجات يتما من المشاريع المجتمعية

الفئة	مواصفات الفئة المستهدفة	الاحتياجات	التكلفة التقديرية الف دولار	الجهات المقترحة للتمويل / تنفيذ / متابعة
<b>المعاقين</b>	يبلغ عدد المعاقين من الذكور ٢٠ معاقاً، بينما بلغ عدد الإناث ٢٥ معاقاً.	• غرفة مصادر التعليم والتأهيل الخاص لذوي إعاقة ذهنية. • أجهزة مساعدة (كراسي متحركة، ووكر، سماعات) • التعديل البيئي للمنازل وبعض المؤسسات في القرية. • رحلات ترفيهية.	١٥	• مؤسسة التعاون: برنامج للمعاقين. • الرؤيا العالمية • الهلال الأحمر الفلسطيني
<b>المرأة</b>	جميع نساء القرية خاصة ربات البيوت لتحسين مستواهم الإقتصادي، والخريجات اللاتي لم يحصلن على فرص عمل.	• مشروع تحسين الدخل للأسر الفقيرة وتوفير مستوى دخل ثابت لتحسين مستوى المعيشة. • احتياجات صحية: خاصة ما يتعلق بالفحوص الطبية للحوامل.	٢٠	• الرؤيا العالمية.
<b>الشباب</b>	الشباب من فئة ١٤ - ١٧ سنة. خاصة فترة العطل والإجازات المدرسية	• توفير معدات وأدوات رياضية ومدربين	٥٠	• مؤسسة التعاون: لتمويل برنامج لتنمية وتشغيل الشباب يمكن تعبئة طلب والتقدم بالمشروع عبر الصفحة الإلكترونية للمؤسسة. • منتدى شارك الشبابي لتمويل مبادرات شبابية.



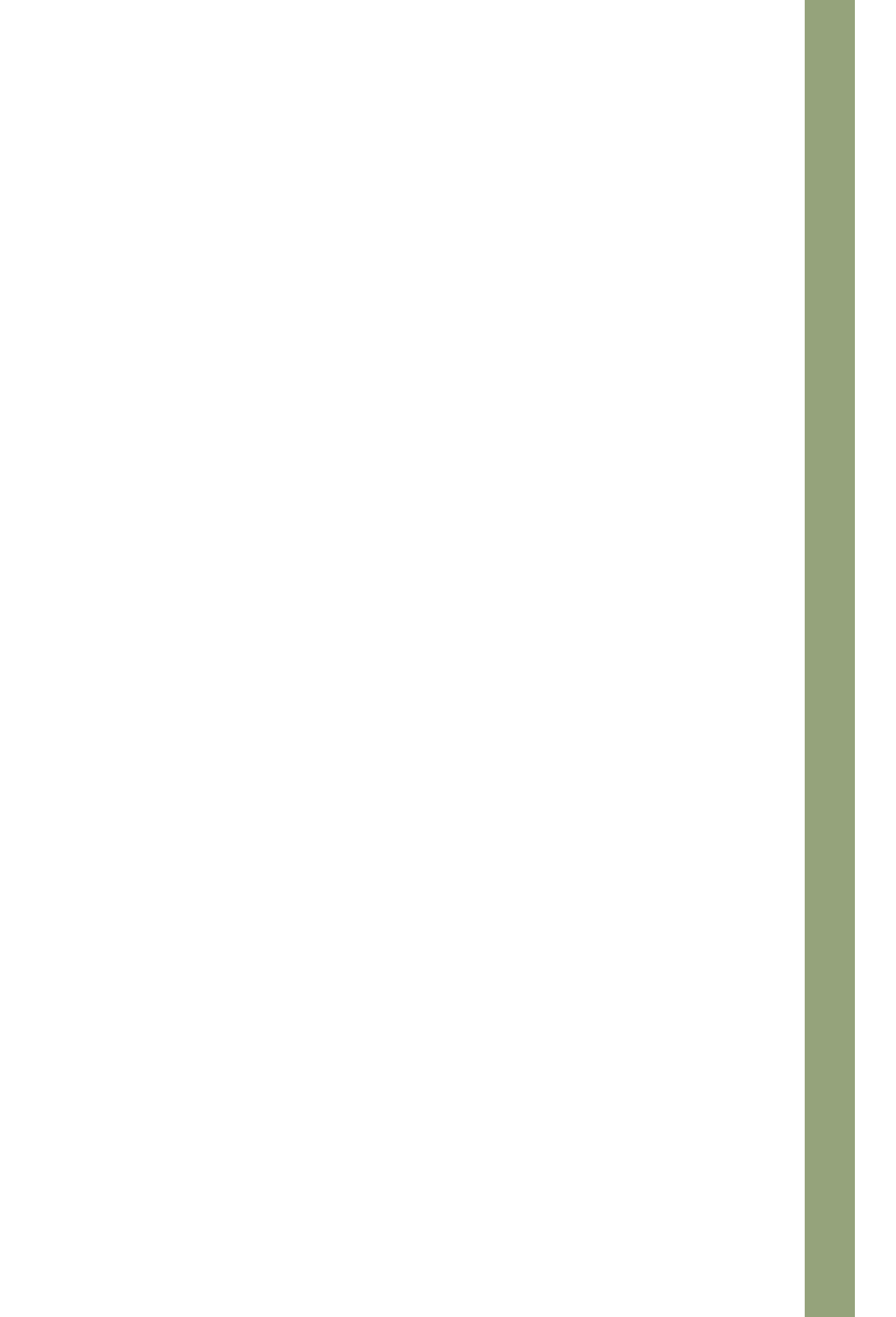
<ul style="list-style-type: none"> <li>• مؤسسة التعاون: برنامج رياض الأطفال.</li> <li>• الرؤية العالمية.</li> </ul>	٢٠	<ul style="list-style-type: none"> <li>• تنظيم مخيمات صيفية ومخيمات علمية وتربوية.</li> </ul>	يقدر عددهم بحوالي ٢٠٠ طفل	الأطفال
<ul style="list-style-type: none"> <li>• الرؤية العالمية.</li> <li>• وزارة الزراعة.</li> <li>• الإغاثة الزراعية.</li> </ul>	٥٠	<ul style="list-style-type: none"> <li>• شق طرق زراعية.</li> <li>• دعم وتمويل مشاريع تعتمد على الري الحديث لتقليل التكلفة.</li> <li>• إنشاء حدائق منزلية لتوفير الحد الأدنى من المنتجات الزراعية.</li> <li>• حفر آبار لجمع مياه الامطار.</li> </ul>	٦٠ أسرة تعتمد على الزراعة.	المزارعون

٣. مشاريع المؤسسات المجتمعية: تعاني قرية يتما من ضعف في مؤسساتها المجتمعية. نتيجة لنقص في المقرات والأدوات اللازمة لتقديم الخدمات للمواطنين. وفيما يلي ملخصاً لإحتياجات المؤسسات المجتمعية في القرية (أنظر الجدول رقم ٤٠).

جدول رقم (٣٧): احتياجات المؤسسات المجتمعية في يتما

المؤسسة	الإحتياج	التكلفة التقديرية الف دولار	الجهات المقترحة للتمويل / التنفيذ / المتابعة
مرافق شبابية	<ul style="list-style-type: none"> <li>• نادي رياضي: لتلبية احتياجاتهم الصحية والنفسية واللياقة البدنية</li> </ul>	٣٥	<ul style="list-style-type: none"> <li>• مؤسسة التعاون.</li> <li>• الرؤية العالمية.</li> </ul>
مرافق الأطفال	<ul style="list-style-type: none"> <li>• إنشاء حديقة ترفيهية للأطفال.</li> <li>• تأسيس مكتبة عامة للأطفال وطلبة المدارس</li> </ul>	٣٠	<ul style="list-style-type: none"> <li>• مؤسسة التعاون.</li> <li>• الرؤية العالمية.</li> </ul>







المشاريع المشتركة

مشاريع المرافق العامة والبنية التحتية

المشاريع المجتمعية المشتركة

## الفصل الرابع

## الفصل الرابع: المشاريع المشتركة

### أولاً: مشاريع المرافق العامة والبنية التحتية

١. قطاع الصرف الصحي: تعاني جميع القرى المستهدفة بالدراسة من عدم وجود شبكة صرف صحي. واستخدام الحفر الإمتصاصية الذي أدى لنتائج سلبية انعكست على الزراعة والمياه الجوفية والتربة. ويقترح إنشاء شبكة صرف صحي ومحطة تنقية للمياه العادمة. لقرى قبلان ویتما واللبن الشرقية والساوية تلفيت وقریوت وجالود وجوریش وقصرة. حيث يستفيد من المشروع ما يقارب ٣٠ الف نسمة. ويساهم في تحسين الوضع الصحي والبيئي لهذه التجمعات. والإستفادة من المياه المعالجة في ري المزروعات. وتقدر تكلفة المشروع بحوالي ١٥ مليون دولار.

كما يمكن إنشاء شبكة للصرف الصحي ومحطة تنقية لقرى ياسوف وسكاكا. بسبب قريهما الجغرافي. حيث يستفيد منها ما يقارب ٤,٠٠٠ نسمة. ويمكن ربطها بقرية مردا. إلا أن هذه المشاريع تحتاج إلى وقت طويل بسبب الوضع السيئ لشبكات المياه في بعض التجمعات. وكذلك إجراءات التنسيق مع الجانب الإسرائيلي وتوفير التمويل اللازم من الجهات المانحة. وتقدر تكلفة المشروع بحوالي ٤ ملايين دولار.

٢. قطاع الصحة: يوجد في قرية قبلان مركز صحي. يمكن تطويره بحيث يقدم خدمات صحية كالفحص المخبري وتصوير الأشعة وعمليات الطوارئ والولادة. لسكان القرى المجاورة يتما وتلفيت وجوريش وقریوت وقصرة وجالود واللبن والساوية. ويساهم المشروع في تخفيض التكلفة على المواطنين وتخفيض الوقت اللازم لنقل المرضى لمستشفيات وعيادات مدينة نابلس ورام الله. خاصة في ظل وجود الحواجز العسكرية عند مفرق زعترة أو سنجل. غير أن هذا المشروع قد يتعارض مع متطلبات الترخيص من وزارة الصحة التي تعتمد معايير دولية كعدد السكان والمستوى الصحي. بحيث تشكل التكاليف التشغيلية عبئا على الوزارة. إضافة إلى عدم توفر الكوادر الطبية المتخصصة للعمل في العيادات الطبية. علما بأن الوزارة أنشأت مركزا صحيا متطورا في قرية حوارة حديثا. الأمر الذي يجعل من الصعب إقامة مركز طبي متطور في المنطقة في المدى المنظور.

٣. قطاع الطرق: يمكن إقامة طريق رابط بين قريتي يتما وقبلان. بسبب القرب الجغرافي والعلاقات الإجتماعية بين القريتين. كما يمكن إقامة طريق رابط بين قرى اللبن الشرقية والساوية وربطه بقرية ياسوف. إضافة إلى طريق رابط بين قرى قریوت وتلفيت وجوریش وربطه بالطريق الرئيسي رام الله - نابلس. ويساهم هذا المشروع في تطوير الحركة العمرانية في القرى. ومواجهة التمدد الإستيطاني على أراضي القرى. ويساعد على وصول الطلبة لمدارسهم في القرى المجاورة. وتعزيز الروابط والعلاقات الإجتماعية.

٤. قطاع الرياضة والشباب: يوجد في قرية قبلان ملعب رياضي. يخدم القرى الواقعة بين نابلس شمالا ورام الله جنوبا وسلفيت غربا وأريحا شرقا. حيث تفتقر هذه المنطقة إلى ملعب بمواصفات دولية. وقد انشئ ملعب لهذا الغرض بمساحة ١٢ دونم من أراضي قبلان. وبحاجة إلى توسيعه في المرافق كالمدرجات وغرف للاعبين ومرافق صحية وإنارة وتعشيب للأرض. ويساهم هذا المشروع في تلبية احتياجات الشباب وتوفير فرص عمل. والإستثمار في مشاريع تجارية صغيرة ومتوسطة الحجم.



ولم يتم تنفيذ المشروع لضعف التمويل من جهة بسبب غياب الإهتمام الكافي بالمشروع والترويج المناسب من مؤسسات القرية والوزارات والجهات المختصة في الحكومة.

٥. **مركز دفاع مدني:** يشمل بناء طابقين و تجهيز المقر بالمعدات اللازمة وسيارة اطفاء وخزان مياه. يهدف المشروع إلى تخفيف الأعباء المالية على المواطنين وتوفير الوقت والجهد لوصول سيارات الإطفاء من نابلس أو رام الله. إضافة إلى وجود الحواجز العسكرية الإسرائيلية. وبسبب وجود مركز للدفاع المدني في قرية بورين جنوب نابلس. قد لا تتم الموافقة عليه من الجهات في السلطة الوطنية. كذلك قد يكون صعوبة في موافقة الجانب الإسرائيلي بالسماح لإنشاء مركز في المنطقة. وبناء عليه يقترح توفير طفايات يدوية في المجالس القروية لمواجهة الحرائق في الأشجار التي يتسبب بها المستوطنين وأيضاً معالجة الحالات الطارئة. وتقدر تكلفة تأسيس المركز بحوالي نصف مليون دولار.

## ثانياً: المشاريع المجتمعية المشتركة

تم حصر عدد من المشاريع المجتمعية المشتركة التي يمكن ان تخدم اكثر من مجتمع (انظر الجدول ٤١). ويمكن تنفيذ المشاريع المجتمعية بتمويل ودعم اساسي من مؤسسات القطاع الخاص ضمن برنامج المسؤولية الاجتماعية. الا ان ضعف قدرات المؤسسات المجتمعية في المنطقة في التخطيط والترويج لها، والتنسيق مع المؤسسات الحكومية والأهلية. والجهات التمويلية شكل عائقاً في تنفيذها.





## جدول رقم (٤١): المشاريع المجتمعية المشتركة لتجمعات منطقة المشاريع

الفترة المستهدفة	وصف الفترة المستهدفة	المشروع	الإحتياجات للتنفيذ	أولوية التنفيذ في السنوات الثلاثة القادمة	التكاليف	الجهات المقترحة للتمويل / التنفيذ التابعة
المعاقين	يقدر عددهم بحوالي ١٠٠ حالة من مختلف أنواع الإعاقة الدركية والسمعية والعقلية	برنامج تأهيل المعاقين. صحيا ونفسيا ومهنيا. (مركزة قبيلان): بهدف المشروع إلى تأهيل المعاقين اجتماعيا وخسبن أوضاعهم الإجتماعية والصحية.	يتطلب تنفيذ المشروع توفير مركز معدات للعلاج الطبيعي، وتوفير باص لنقل المعاقين، وقاعة للتدريب والتأهيل النفسي والإجتماعي.	في السنة الأولى	٥٠ الف دولار	<ul style="list-style-type: none"> <li>• يمكن تحويل تجهيز القر من مؤسسات القطاع الخاص وقبول برامج وأنشطة المشروع من مؤسسة التعاون، وجمعية الإغاثة الطبية وجمعية الهلال الأحمر الفلسطيني.</li> <li>وتنفيذ أنشطة بالتعاون ما بين المؤسسات الأهلية التي تعنى بالمعاقين ووزارة الشؤون الإجتماعية التي لديها طاقم من المرشدين الاجتماعيين</li> </ul>
الأطفال	يقدر عددهم بحوالي ٥٠٠ - ٧٠٠ طفل	مركز إرشاد و توريد مواد زراعية (قصرة لأهلها تشكل أكبر مساحة أراضي زراعية إضافة إلى توفر امكانية لدى المجلس المحلي في توفير مقر لهذا المشروع)؛ ويتضمن المشروع تزويد الزراعيين بمواد زراعية كالبيذور والأسمدة والبيدات وغيرها. وأيضا معدات زراعية حديثة. وبرنامج تدريبي لتوعية وتنمية خبرات الزراعيين.	توفير المواد والمعدات الزراعية. اعداد قاعة للتدريب والإرشاد الزراعي اعداد مواد ونشرات في الإرشاد الزراعي	في السنة الأولى	٣٠ الف دولار	<ul style="list-style-type: none"> <li>• مؤسسة الرؤيا العالمية.</li> <li>• جمعية الإغاثة الزراعية.</li> <li>• وزارة الزراعة.</li> </ul>
الأطفال	يقدر عددهم بحوالي ٥٠٠ - ٧٠٠ طفل	مشروع مكتبة متنقلة تضم كتب والعباب للأطفال من خلال تنظيم زيارات منتظمة للتجمعات. بهدف المشروع إلى تنمية قدرات الأطفال خاصة قدرات الذكاء. وتعزيز عادة القراءة لديهم . إضافة إلى أهداف ترفيهية تساهم في التفرغ النفسي لديهم. ويساعد المشروع على تعزيز التعاون بين الجمعيات في المنطقة والإستفادة من الفترات المتوفرة لديهم.	ويتطلب تنفيذ المشروع توفير باص، وكتب وقمصن والعباب، وتعيين مشرفين، واصحاب برنامج عمل.	في السنة الثانية	٥٠ الف دولار	<ul style="list-style-type: none"> <li>• مؤسسة التعاون.</li> <li>• الرؤيا العالمية.</li> <li>• البونسيق.</li> <li>• القطاع الخاص ضمن برنامج المسؤولية لإجتماعية</li> </ul>



<ul style="list-style-type: none"> <li>• مؤسسات القطاع الخاص.</li> <li>• وزارة الثقافة.</li> </ul>	<p>١٠٠ الف دولار</p>	<p>في السنة الثانية</p>	<p>توفير أرض مناسبة لتنفيذ الأنشطة.</p> <p>توفير تجهيزات فنية ولوجستية.</p> <p>توفير مركز لترويج المنتجات التراثية والسسوية.</p>	<p>مهرجان ثقافي ورياضي سنوي: بهدف التعرف بالمنطقة وتفعيل لدور المؤسسات المجتمعية والشبابية، والتشبيك مع المؤسسات الرياضية والثقافية الخناقة</p>	<p>ويستهدف المشروع الشباب في غالبية التجمعات السكانية، والتي تشكل ما يقارب ٧٤٠ من السكان.</p>	<p>الشباب</p>
<ul style="list-style-type: none"> <li>• ويمكن تنفيذ المشروع من القطاع الخاص والمستثمرين.</li> <li>• ويقترح ان تقدم الوزارات والجهات الحكومية تسهيلات للإستثمار في المشروع، بهدف احداث تنمية اقتصادية ووطنية واجتماعية في المنطقة.</li> </ul>	<p>١٠٠ الف دولار</p>	<p>في السنة الثانية</p>	<p>يتطلب المشروع توفير أرض وأشياء حداثه ومعدات وبركة سباحة ومقرات للإدارة والعباء للإطفال.</p>	<p>مشروع متنزه وحديقة أطفال (قريبة قبيلان لتوفير بيئة ختية مناسبة وشكل اعلى نسبة من السكان)؛ يقترح انشاء مشروع ترفيهي يتضمن متنزه ومسبح وحديقة العاب للإطفال وقاعة للمناسبات وخدمات الضيافة والوجبات الخفيفة.</p>	<p>يستهدف المشروع كافة أهالي المنطقة، والتي تقدر بحوالي ٢٥ الف نسمة اصافة إلى أهالي قرى محافظة رام الله وسلميت القريبة من المنطقة.</p>	<p>الشباب والأطفال</p>
<ul style="list-style-type: none"> <li>• يمكن تحويل المشروع من مؤسسة التعاون.</li> </ul>	<p>١٥ الف دولار</p>	<p>في السنة الثانية</p>	<p>تجهيز غرفة للتدريب على الأعمال اليدوية والتراثية.</p> <p>اعداد قاعة لعرض المنتجات النسوية.</p> <p>توفير مشرفة على اعمال المركز والعرض.</p>	<p>مركز تراث ومعرض للمنتجات النسوية؛ ويقترح انشاء مركز تراثي وثقافي في قرية جالود والإستفادة من منازل قديمة تم ترميمها من مؤسسة رواق. بهدف المشروع إلى تعزيز الحرف التراثية، وبيع المنتجات النسوية، وترويج المنطقة ودعم صمود الأهالي خاصة وانها من اكثر المناطق التي تتعرض لإغتمات الاستولتين، وكسبن مستوى المعيشة للأسرة، وتوفير فرص عمل للمرأة.</p>	<p>يستهدف المشروع المرأة في قرى قبيلان وقصرمة وبلغيت وقرية جالود وبتما وجوريش وبلغ عدد المستهدفات بالمشروع ما يقارب ٤٠٠ امرأة.</p>	<p>المرأة</p>
<ul style="list-style-type: none"> <li>• من الممكن تحويل البرنامج من مؤسسة التعاون.</li> <li>• ومؤسسة الرؤيا العالمية.</li> </ul>	<p>٢٠ الف دولار</p>	<p>في السنة الثانية</p>	<p>إعداد خطة احتياجات تدريبية</p> <p>توفير مديرين مؤهلين.</p> <p>اعداد قاعات مناسبة للتدريب.</p> <p>توفير مواد تدريبية</p>	<p>برنامج بناء قدرات للمؤسسات المجتمعية: بهدف البرنامج إلى تنمية قدرات الجمعيات وطوير ادايتهم وكسبن الخدمات التي تقدمها، وتبادل المعلومات والخبرات، والتجربة على التشبيك مع المؤسسات الخناقة. ويتضمن البرنامج دورات تدريب في مجال الكمبيوتر برامج Microsoft، ودورات في الإدارة، والجواب المالية، وادارة المشاريع وقييد الاموال، والتشبيك الخلية.</p>	<p>يتضمن البرنامج بناء قدرات مسؤولي المؤسسات المجتمعية بالمنطقة والتي تقدر بحوالي ٤٠ مؤسسة اصافة إلى اعضاء المجلس الخلية.</p>	<p>المؤسسات المجتمعية</p>







المخاطر والتحديات وآلية الحد  
من أثارها السلبية

## الفصل الخامس

## الفصل الخامس: المخاطر والتحديات وآلية الحد من أثارها السلبية

من المتوقع أن تتعرض المشاريع المقترحة في الخطة خلال التنفيذ إلى مجموعة من المخاطر والتحديات التي قد تعيق أو تأخر تنفيذ هذه المشاريع وتحقيق الإستفادة المرجوة منها، ويمكن تصنيفها إلى:

١. **عدم الإستقرار السياسي:** عدم الحصول على التراخيص اللازمة من الجانب الإسرائيلي للمشاريع الواقعة في المنطقة المصنفة (ج)، ولمواجهة ذلك يفضل خضير الوثائق والدراسات للمشاريع المطلوبة ومتابعتها مع الجانب الإسرائيلي للحصول على الموافقات المطلوبة.
٢. **ضعف الجدوى الإقتصادية لبعض المشاريع** التي لا تبرر جدوى تنفيذها، لذلك لا بد من إعداد دراسات جدوى واقعية تعكس الجدوى الحقيقية للمشاريع والتوجه للمشاريع المشتركة.
٣. **تدني الجودة الفنية لمقترحات تمويل المشاريع** بما يضاعف فرص الحصول على التمويل من المانحين، ويتمثل الحل في بناء قدرات مسؤولي هذه التجمعات على كتابة مقترحات المشاريع بمواصفات ومعايير مهنية وواضحة.
٤. **عدم اهتمام المانحين بتمويل مشاريع في هذه المنطقة.** وبخاصة ان جزء منها تقع في المنطقة المصنفة (ج) وقريبة من المستوطنات، ولعلاج ذلك يجب العمل على تنظيم حملات لتعريف وتوعية مجتمع المانحين بالمخاطر التي تواجهها هذه التجمعات وأهمية تنفيذ مشاريع تنموية فيها، اذ لوحظ مؤخراً أن هناك اهتمام دولي بتطوير المناطق المصنفة (ج).
٥. **احتمالية توقف بعض المانحين عن الإستمرارية في تمويل بعض المشاريع** نتيجة لمواقف سياسية لا تروق لهذه المؤسسات، وبالتالي على الهيئات المحلية تنويع مصادر التمويل والبحث باستمرار عن مصادر تمويل بديلة.
٦. **شح الموارد المالية اللازمة لتشغيل المشاريع** والتي قد حُد من تحقيق الفوائد والأهداف المرجوة من هذه المشاريع، ويتمثل الحل في جباية رسوم رمزية من المستفيدين من خدمات هذه المشاريع وحث الجهات الحكومية ذات العلاقة لإدراج الموازنات التشغيلية لهذه المشاريع في موازنتها العامة.
٧. **ضعف التنسيق بين مؤسسات المجتمع المدني الفاعلة في المنطقة** مما قد يؤدي إلى تكرار بعض المشاريع والإحجام عن تنفيذ مشاريع مهمة، لذلك لا بد من تفعيل قنوات التواصل والتنسيق بين المؤسسات الفاعلة وبين المجالس المحلية، ومركز تطوير المؤسسات الأهلية يمكن ان يلعب دور بارز في هذا السياق.
٨. **عدم قدرة المستفيدين للمساهمة أو دفع رسوم مقابل الإستفادة من خدمات المشاريع المقترحة.** وهذا يتطلب تعزيز برامج توعية المستفيدين لأهمية مساهمة المواطنين في تمويلها بما يضمن استمرارية هذه المشاريع، وذلك لتعزيز كفاءة ادارة هذه المشاريع بما يقلل من تكلفة تأسيسها وتشغيلها.
٩. **تواضع القدرات الإدارية والمالية والفنية لمؤسسات المجتمعية العاملة في التجمعات** مما يحد من قدرتها على استقطاب التمويل، وتنفيذ المشاريع التنموية.





الدور المتوقع من مركز تطوير  
المؤسسات الأهلية

## الفصل السادس

## الفصل السادس: الدور المتوقع من مركز تطوير المؤسسات الأهلية

يمكن لمركز تطوير المؤسسات الأهلية الفلسطينية القيام بمهمة محورية لتنفيذ الخطة الاستراتيجية لمنطقة المشاريق من خلال قيامها بـ:

١. المساهمة في بناء قدرات المجالس المحلية في مجالات كتابة مقترحات التمويل. واعداد دراسات الجدوى للمشاريع التنموية.
٢. المساهمة في بناء القدرات في مجالات التواصل ومخاطبة الجهات الممولة.
٣. تفعيل جهود التنسيق والتواصل مع المؤسسات الأهلية والتمويلية والرسمية المهمة بالمنطقة لضمان تكاملية التدخلات. وشمولية التغطية الجغرافية. تجنب التكرار في الأنشطة.
٤. المساهمة في تطوير القدرات الادارية والتنظيمية والمالية لمسؤولي التجمعات.





التوصيات والخطوات القادمة لتنفيذ  
الخطة

## الفصل السابع

## الفصل السابع: التوصيات والخطوات القادمة لتنفيذ الخطة

يتطلب تنفيذ المشاريع المقترحة في الخطة القيام بخطوات عديدة يمكن اجمالها بما يلي:

١. عرض نتائج الدراسة مع مسؤولي هذه التجمعات وتبنيها.
٢. إعداد مقترحات مشاريع لتمويلها وتدريب المجالس المحلية على إعدادها.
٣. التواصل مع المؤسسات الأهلية الحكومية ذات العلاقة بتمويل وتنفيذ هذه المشاريع، وترتيب زيارات ميدانية لهذه المؤسسات وتوجيه دعوات لزيارة المواقع والتعرف على فرص وشروط التمويل وآليات الاستفادة من الجهات المانحة.
٤. تنظيم حملات توعية للأهالي في هذه التجمعات وحثهم على المساهمة في تمويل المشاريع.
٥. تعزيز التواصل مع مركز تطوير المؤسسات الأهلية الفلسطينية بهدف دراسة فرص التعاون والتشبيك والتنسيق لتجديد التمويل من الجهات المانحة لدعم المشاريع.
٦. تفعيل دور مركز تطوير في:
  - حشد التمويل للمشاريع المقترحة.
  - بناء القدرات المؤسسية لهذه التجمعات.
  - بناء قدرات مسؤولي هذه التجمعات في الجوانب الإدارية والمالية والفنية.
  - التنسيق ما بين المؤسسات الفاعلة والمهتمة في تمويل وتنفيذ المشاريع في منطقة المشاريع.
٧. الضغط الدولي على السلطات الإسرائيلية لتسهيل ومنح التراخيص الضرورية لتنفيذ المشاريع التطويرية في المناطق المصنفة (ج)، ومحاولة الالتفاف على الاجراءات الاسرائيلية المعيقة لتنفيذ المشاريع.
٨. تعزيز التواصل مع مؤسسات القطاع الخاص التي ترصد موازنات الأنشطة مجتمعية للحصول على التمويل لبعض المشاريع المقترحة، خاصة المشاريع المجتمعية ( مجموعة الإتصالات للتنمية المجتمعية، شركة باديكو، بنك فلسطين، البنك العربي، شركة المشروبات الوطنية، الوطنية موبايل... الخ).
٩. تعزيز القدرات الإدارية والفنية للمؤسسات المجتمعية بما يمكنها من القيام بدورها بكفاءة وفاعلية.
١٠. التشبيك مع المؤسسات ذات العلاقة للضغط على صانعي القرار في السلطة الوطنية للاهتمام بمنطقة المشاريع وخصم الأنشطة الاقتصادية فيها من خلال: (١) حشد التمويل لمشاريعها التنموية، (٢) اعطاء حوافز اضافية لمشاريع القطاع الخاص فيها.
١١. تعزيز التواصل مع مستثمري القطاع الخاص لحثهم على الاستثمار في المنطقة والاستفادة من مقوماتها الطبيعية وبخاصة ما يتوفر فيها من انتاج زراعي وبخاصة زيت الزيتون، واستغلال المفاعل.
١٢. تشجيع ثقافة السياحة الداخلية للمنطقة من خلال تنظيم أنشطة ثقافية وترفيهية مثل مهرجان المشاريع السنوي، وتنظيم دوري رياضي لاندية المنطقة وهكذا.





١٣. ضرورة تفعيل عمل مجلس الخدمات المشترك في المنطقة والذي يضم ٢٢ جمعا بحيث يحسن نوعية خدمات المرافق العامة.
١٤. تفعيل التواصل مع شركة كهرباء الشمال لتوسيع نطاق خدماتها لتشمل جمعات المشاريع بما يساهم في تحسين نوعية خدمات الكهرباء.
١٥. تفعيل أنشطة المؤسسات المجتمعية وبخاصة التعاونيات الزراعية بما يوفر مصدر دخل لأعضائها.







## قائمة المراجع

## قائمة المراجع

- معهد الدراسات والأبحاث الإقتصادية (ماس). واقع واحتياجات قرى المشاريق. ٢٠١٢.
- الخطة الإستراتيجية لبلدية قبلان. ٢٠٠٩.
- م. عبد الله عبد الرازق. دراسة تجمع قرى المشاريق ووادي الشاعر (رؤية تطويرية).
- مصطفى عايد محمود. قبلان - دراسة تاريخية واجتماعية. ٢٠٠٩.
- الموقع الإلكتروني لمحافظة سلفيت.
- الموقع الإلكتروني لمركز أبحاث الأراضي.





## ملاحق الدراسة

قائمة مقابلات مع ممثلي المجالس البلدية  
والمحلية

قائمة مقابلات مسؤولي الجهات الرسمية  
والأهلية ذات العلاقة

المشاريع التطويرية المقترحة لكل تجمع  
على انفراد وتكلفتها

## قائمة مقابلات مع ممثلي المجالس البلدية والمحلية

التجمع	الشخص	المسمى	الجوال
اللين وعمورية	عبد الهادي عويس	رئيس المجلس	٠٥٩٩٣١٥٤٩٥
	عبد الرحيم سليمان	رئيس المجلس	٠٥٩٨٩١٨١٥٥
الساوية	علي عبد الجليل كفيّنة	رئيس وعضو مجلس سابق	٠٥٩٨٩١٨١٥٠
	عرفات أحمد سعيد أبو راس	عضو المجلس الحالي	٠٥٩٨٨٠٢١٦٣
	عامر مطلق أبو راس	مسؤول صيانة المياه في المجلس	٠٥٦٩٦٠٥٩٥٠
	أنور عودة محمد ديك	جابي في المجلس	٠٥٩٨٤٠٤٩٠٣
	إبراهيم إسماعيل دولة	رئيس مجلس سابق - حالياً محاسب المجلس	٠٥٩٧٩٢٣٢٦٥
	محمد حسن حامد خليل	مدرس	٠٥٩٨٤٦٢٠٨٣
	نواف عز الدين طرح خطيب	عاطل عن العمل	٠٥٩٨٩١٨١٥٠
	أسامة الخفش	رئيس المجلس	٠٥٩٨٤٥١٧٩٧
مردا	طلال خفش	رئيس اللجنة المساندة للمجلس	٠٥٩٩٣٧١٢٧٧
	هشام الأزعر	رئيس البلدية	٠٥٩٨٢٣٢٥٢٠
قبلان	جاسر صبحي عابد	عضو مجلس	٠٥٩٧٣٣٤٧٢٥
	جميل حسين قاسم عودة	رئيس جمعية قبالان التعاونية	٠٥٩٩٨٤٩٨٣
	جاسر يوسف خليل	عضو مجلس	٠٥٩٩٢١٠٤٧٥
	م. فتحي منى	مهندس البلدية	٠٥٩٩٦٧٢٤٧٢
	علي قاسم أزعر	رئيس قسم الشؤون الإدارية والمالية	٠٥٩٩٦٧٢٤٧٣
	عبد المنعم جبريل	رئيس المجلس	٠٥٩٩١٠٨٧٨٤
يتما	ناجح عبد الله صنوبر	عضو المجلس	٠٥٦٨٧٣٥٠٢٩
	طالب علي صنوبر	من وجهاء القرية	٠٥٩٨٨٠٩٧٦٠
	أمال خليل صنوبر	مديرة جمعية مدرسة الأمهات	٠٥٩٨٣٠٦٧٧٠
	سارة محمد صنوبر	جمعية مدرسة الأمهات	٠٥٩٨٣٢٤٤٨٢
	حورية حسين	جمعية مدرسة الأمهات	٠٥٩٧٢٧٠٤٤٨
	وليد فالح محمد	عضو سابق في المجلس القروي	٠٥٩٧١٨١٢١٣



التجمع	الشخص	المسمى	الجوال
ياسوف	حافظ محمود	رئيس المجلس	٠٥٩٥٦٥٠٥٣٣
	باسم راشد ابو صلاح	نائب رئيس المجلس	٠٥٩٨٦٣٨١٤١
	أحمد ناجي حسين	أمين سر المجلس	٠٥٩٨١٥٥٩٧٢
	سعاد ناجي حمودة	عضوة مجلس	٠٩٢٥١٠١١٥
	جميلة أحمد عبيد	عضوة مجلس	٠٩٢٥١٠١١٥
	محمد إبراهيم مصلح	رئيس نادي اطفال ياسوف	٠٥٩٨٩٥٠١٣٠
	جودة محمد عبد الله	نجار	٠٥٩٨١١٧٦٤٢
تلفيت	خالد بشر	رئيس المجلس	٠٥٩٩١١١٣٧٣
	علي جمال	عضو مجلس	٠٥٩٥٤٤٤٥٥٨
	أسامة حج محمد	رئيس جمعية تلفيت	٠٥٩٩٠٣٤٩٠٣
	فخري يوسف حسين	عضو مجلس	٠٥٩٨٩٥٩٧٤٣
	يونس حج محمد	عضو مجلس	٠٥٩٨٠٧٠٩٩٩
	حسين إبراهيم فرج	رئيس النادي الرياضي	٠٥٩٩١٧٠٥٩٢
	ثائر رزق مسلم	عضو نادي	٠٥٩٨١٦١٩٨٤
جوريش	غالب فرح	رئيس المجلس	٠٥٩٨٣١٤٤٤٥
	عبد العظيم	رئيس المجلس	٠٥٩٩٩٩٥٣٦٧
قصرة	زياد عودة	عضو مجلس	٠٥٩٨٥٠٦٤٤٨
	شاهر محمود	رئيس المجلس	٠٥٩٥٩٠١٠٩٧
قربوت	رائد محسن	عضو مجلس	٠٥٩٩٥٧٩٥٥٣
	عبد الله حج حمد	رئيس المجلس	٠٥٦٩١٠٧٠٧٩
جالود	هيكلم محمود ذيب	عضو مجلس	٠٥٩٩٣٧٥٠٨٩
	محمد محسن	نائب الرئيس	٠٥٩٧٣١٣١٩٥
سكاكا	سمير لامي	رئيس المجلس	٠٥٩٩٧٣٠٨٥١



## قائمة مقابلات مسؤولي الجهات الرسمية والأهلية ذات العلاقة

المؤسسة	المسؤول	الجوال/هاتف
<b>مؤسسات حكومية</b>		
بكدار	هشام شكوكاني / مدير المشاريع	٠٢٢٩٧٤٣٤٠
وزارة التربية والتعليم	م. عبد السلام أبو زهرة	٠٥٩٩٣٧٥٨٥١
سلطة المياه الفلسطينية	عادل ياسين / مدير دائرة الصرف الصحي	
	زياد دراغمة / مدير دائرة شبكات المياه	٠٥٩٨٩١٤٠٤٢
وزارة الصحة	د. خالد قادري / مدير عام مديرية صحة نابلس	٠٥٩٨٨١٦٦٦١
وزارة الحكم المحلي	جهاد ربايعه / مسؤول دائرة التنظيم والتخطيط الهيكلي	٠٥٦٩٥٦٩٧٤٨
	مؤيد شحادة / مدير دائرة المتابعة والإشراف - الإدارة العامة للمشاريع	٠٥٩٨٩٤٤٣٣٣
وزارة الشؤون الاجتماعية	خالد برغوثي / ادارة محاربة الفقر	٥٩٩٣٢٨٥٨٦٠
	عصام ابو حويلة / مديرية الشؤون الاجتماعية في جنوب نابلس - حوارة	
صندوق تطوير واقراض البلديات	حازم قواسمي / مدير العمليات	٢٩٦٦٦١٠٠٢
<b>مؤسسات المجتمع المدني (أهلية وخاصة)</b>		
الهلال الأحمر	خالد ناصر / مدير الهلال الأحمر بنابلس	٠٩٢٣٨٢١٥٣
مؤسسة التعاون	جُاد غنام	
المركز المعماري الشعبي / رواق	خلدون بشارة	٠٢٢٤٠٦٨٨٧
شركة توزيع كهرباء الشمال	يحيى عرفات / المدير التنفيذي	٠٥٩٩٢٩٣٥٩٦
انيرا	م. رباح عودة / مدير مكتب نابلس.	٠٩٢٣٣٠٨٦١
مؤسسة الاسكان التعاوني	ايباد عناب	٠٢٢٤١٣٦١٦
الإغاثة الطبية	د. غسان حمدان / مدير الإغاثة بنابلس	٠٥٩٩٨٧٧٧٩٣
الرؤيا العالمية	ناصر معالي / مدير المنطقة	٠٥٩٩٢٦٨١٠٩
منتدى شارك الشبابي	بدر زماعرة / المدير التنفيذي	٠٥٩٩٢٦٨١٠٩
مجموعة الهيدرولوجين الفلسطينية	م. سامي داود / مدير مكتب نابلس	٠٥٩٩٣٦٩١٩٣
مركز تطوير المؤسسات الأهلية الفلسطينية	م. غسان كسابرة، اريج دعبس. م. باسمه بشير	





## المشاريع التطويرية المقترحة لكل تجمع على انفراد وتكلفتها

الجهات التي يمكن ان تحول - تنفيذ هذه المشاريع	التجمع - تكلفة تنفيذ المشروع - الف دولار												مشاريع البنية التحتية والرافق العامة	
	الجموع	جالود	قريوت	جوريش	قصة	تلفيت	ينما	قيلان	الساوية	اللين و عمورية	سكاكا	ياسوف		مردا
.٦.٢ ١٢	٥٧٩٠	٨٠	٨٥٠		٨٠٠	٩٠٠	٧٠٠	٨٦٠	٨٠٠				٨٠٠	بناء - وتوسيع مدارس
٤.٧	٧٥٠		١٠٠		٥٠		١٥		١٥٠	٦٠	٨٠	١٥٠	١٤٥	توسيع - جديد شبكة الكهرباء
.١١.١ ٧.٦	١٤٦٠	٢١٠	١٥٠	٦٠	٢٥٠	٦٠			٩٠	١٢٠	٥٢٠			طرق وجدران استنادية
.١٠ ٩.٣	٤٠٠								٣٠٠			١٠٠		استغلال مياه ينابيع
٣.٧	١١٨٥						٦٥٠	٢٣٥		٩٠	٦٠		١٥٠	توسيع - جديد شبكة المياه وخرانات
١٧	٥٠				٥٠									حديقة عامة
١٠.٩	٢٠٠	٤٥		٤٥						٤٥		٥٠	١٥	شق- تأهيل طرق زراعية
.١٩ ٥.١٦	١١٠					٦٠						٥٠		ملعب رياضي
١٠.٩	١٧٥٠			٤٥٠	١٣٠٠									استصلاح اراضي زراعية
١٩	٦٠٠							٦٠٠						مباني بلدية
١٨	٦٠٠							٦٠٠						منطقة صناعية حرفية
														المشاريع المجتمعية
١٣.١٤	٣٠٠	٤٠	٣٠	٢٠	١٥	١٥	٢٠	٥٠	٢٠	٢٠	٣٥	٢٠	١٥	للمرأة
١٦.١٣	٤٧٥	٣٥	٦٠	٣٥	٤٠	٣٥	٥٠	٤٠	٣٥	٦٠	٣٥	١٥	٣٥	للشباب
١٤.١٣	٢٩٠	١٥	١٥	١٠	٧٠	١٥	٢٠	٣٠	١٥	١٥	٥٠	٢٠	١٥	للأطفال
١٤	١٢٥	١٠	١٠	١٠	١٠		١٥	٣٠		١٠	١٠	١٠	١٠	للمعاقين
١٠.٩	١٤٣٠	٧٠	٢٠٠	٥٠	١٥٠	١٠٠	٥٠	٣٠٠	١٤٠	١٤٠	٧٠	١٠٠	٦٠	للمزارعين
.٦.٥.١ .١٢.١١ .١٦.١٤ ١٩	١١٢٥	٦٥	٤٥	٥٥	٩٥	٤٠	٦٥	٦٥	١٠٠	٢٣٠	١٤٠	١٢٠	١٠٥	بناء وتأهيل مؤسسات مجتمعية وترميم منازل قديمة
	١٦٦٤٠	٥٧٠	١٤٦٠	٧٣٥	٢٨٣٠	١٢٢٥	١٥٨٥	٢٨١٠	١٦٥٠	٧٩٠	١٠٠٠	٦٣٥	١٣٥٠	المجموع



## مفتاح الجهات الممولة - المنفذة:

١. بكدار.
٢. وزارة التربية والتعليم.
٣. سلطة المياه.
٤. سلطة الطاقة.
٥. الرؤيا العالمية.
٦. مؤسسة الإسكان التعاونية CHF.
٧. بنك التنمية الألماني KFW.
٨. الاغاثة الطبية.
٩. الاغاثة الزراعية.
١٠. وزارة الزراعة.
١١. وزارة الحكم المحلي.
١٢. المؤسسة الأمريكية لإغاثة اللاجئين في الشرق الأدنى ANERA.
١٣. منتدى شارك.
١٤. مؤسسة التعاون.
١٥. الهلال الاحمر.
١٦. المجلس الاعلى للشباب.
١٧. برنامج الأمم المتحدة الانمائي UNDP.
١٨. وكالة التنمية الفرنسية AFD.
١٩. البنك الاسلامي للتنمية.

